



# Výroční zpráva 2018

# Iskérka obecně prospěšná společnost

## POSLÁNÍ ORGANIZACE

**Pomáháme lidem s duševním onemocněním znovu nalézt vlastní síly k naplnění života v oblasti vztahů, zájmů, bydlení a práce tak, aby mohli žít spokojeně, samostatně a důstojně. Osvětou přispíváme ke zlepšení postoje veřejnosti k duševně nemocným.**

## VIZE

**Naší vizí je samostatný klient, spokojený se svým vlastním životem. Jsme přesvědčeni, že naše podpora k tomu významně přispívá.**

*Podporujeme klienty v rozvoji sebepoznání, sebevědomí, samostatnosti a v opětovném nalezení smyslu života.*

*Přispíváme k rozvoji jejich vlastního potenciálu.*

*Posilujeme úlohu rodiny a blízkých v procesu sociální rehabilitace.*

*Rozvíjíme síť zaměstnavatelů, poskytujících pracovní místa pro lidi duševním onemocněním (včetně osvěty a podpory v procesu zaměstnávání).*

*Podporujeme lidi, kteří pocítují duševní nepohodu, aby se nebáli včas vyhledat odbornou pomoc.*

**Dalším pilířem naší vize je společnost/veřejnost, přístupující k lidem s duševním onemocněním bez předsudků.**

*Pořádáme/organizujeme vzdělávací aktivity, besedy a kulturní akce zaměřené na duševní zdraví, osvětu a prevenci duševních onemocnění.*

*Věříme, že informování a dlouhodobá osvětová práce s veřejností snižuje neopodstatněný strach, zbavuje polopravd a předsudků mezi duševně nemocnými a tzv. „zdravou“ populací. Dobrá informovanost je základem pro správnou pomoc.*

**A nezanedbatelnou součástí vize je profesionální přístup, respektovaná a důvěryhodná organizace, jejíž zaměstnanci jsou spokojeni.**

*Tvoříme organizaci, která poskytuje sociální službu pro lidi s duševním onemocněním na principech partnerství, úcty a profesionality.*

*Průběžně budujeme a rozšiřujeme kvalitní tým pracovníků, jak pro řízení, tak pro přímou práci s klienty.*

*Dbáme na spokojenost zaměstnanců.*

*Sdílíme společné hodnoty.*

*Podporujeme výměnné pobyty zaměstnanců mezi partnerskými organizacemi s cílem posilování kvality naší práce.*

*Jsme otevřeni změnám a novým přístupům v poskytované péči.*

*Zapojujeme se do tvorby koncepce bytové politiky města, regionu a kraje s cílem vytvoření dostupného bydlení pro lidi s duševním onemocněním.*

*Podílíme se na reformě psychiatrické péče.*

*Aktivně spolupracujeme se sítí poskytovatelů péče sociální i zdravotní, se školami, státní i podnikatelskou sférou, s dobrovolníky.*

## HODNOTY

**Sdílení společných hodnot, jejich vědomí a přijetí/akceptace vede k větší spokojenosti a kvalitě práce uvnitř týmu i s klientem. Hodnoty se snažíme rozvíjet a naplňovat při každodenní práci.**

- **respekt a partnerství** - ctíme individualitu, jedinečnost, svobodu myšlení
- **profesionalita** - odpovědnost, sebereflexe, otevřená komunikace, odborné znalosti a dovednosti, odbornost, efektivita, kreativita, důslednost, plné nasazení, jistota, lehkost. Profesionál je správný člověk, který na správném místě dělá správné věci ve správný čas.
- **důvěra = víra** - posilujeme víru ve vlastní schopnosti, rozvíjíme bezpečné prostředí, pozitivní a kreativní přístup
- **ekonomická stabilita** - efektivní a transparentní hospodaření, finanční rezerva, kvalitní a motivující finanční ohodnocení zaměstnanců
- **loajalita** - zachovávání dobrého jména organizace (dodržování slibů a dohod, spolehlivost ve vztazích se spolupracovníky), poctivost, snášenlivost při jednání, respektování zájmů druhých, sounáležitost s posláním a vizí organizace, schopnost přijmout nepopulární opatření či snášet nepohodlí ve prospěch organizace

## Motto:

*„Život má smysl, více než to. Ponechává si smysl za všech okolností, a to díky možnosti najít smysl i v utrpení, přetvořit utrpení v lidské rovině k výkonu – jedním slovem vydat svědectví o něčem, čeho je člověk schopen i při ztroskotání“.*

Viktor Emmanuel Frankl



# OBSAH

ÚVODNÍ SLOVO ... 7

**SLOVO P. KAMILA OBRA ... 9**

ZÁKLADNÍ ÚDAJE O SPOLEČNOSTI ... 13

Organizační struktura

**LIDÉ ... 20**

Tým

Vzdělávání pracovníků v přímé péči

Týmová supervize

Případová supervize

**SOCIÁLNÍ SLUŽBA – ISKÉRKA-SOCIÁLNÍ REHABILITACE ... 30**

Rehabilitační činnosti

Podpůrné aktivity pro klienty

Spolupráce s organizacemi, dalšími odborníky a psychiatrickými nemocnicemi

Statistika sociální rehabilitace

Zpětná vazba klientů

Autorská tvorba klientů

**TÝDNY PRO DUŠEVNÍ ZDRAVÍ ... 50**

**HOSPODAŘENÍ ORGANIZACE ... 60**

Financování

Finanční zpráva

Vyjádření nezávislého auditora



# ÚVODNÍ SLOVO

Vážení a milí čtenáři,



je zde opět příležitost nejen k ohlédnutí za uplynulým rokem, ale také k poděkování.

Po celý rok jsme zde byli pro všechny, kteří se ocitli v ohrožení psychického zdraví nebo kteří se potýkali s dlouhodobým duševním onemocněním. Jsme rádi, že jsme pro ně mohli být bezpečným místem, kde mohli nalézt jiskřičku naděje ve chvíli, kdy se jim z bortil celý svět a veškeré plány. Celý rok jsme pomáhali klientům řešit obtížné situace, smysluplně a aktivně trávit čas, rozvíjet se, znovu nabývat své ztracené sebevědomí a víru v sebe sama.

Mnohým klientům se podařilo úspěšný návrat do života, jiní si našli zaměstnání nebo vlastní bydlení. Mnohé políbila múza a objevili něco, co vůbec netušili. Radujeme se ze všech jejich úspěchů.

Všechno, co se nám podařilo, je dílem společného úsilí.

Děkuji všem svým kolegyním a kolegům za jejich obětavou práci, pomoc a podporu. Děkuji za to, že dělali svou práci s láskou a porozuměním.

Děkuji touto cestou všem donátorům a laskavým dárcům, kteří nám umožnili dělat naši smysluplnou práci. Zde bych chtěla poděkovat především firmě Robe lighting s.r.o. za její dlouholetou přízeň a podporu. V květnu umožnila klientům i jejich blízkým jízdu parním vlakem na 59. mezinárodní festival filmů pro děti a mládež do Zlína a v rámci svého Family Day darovala finanční prostředky na budování přírodní a permakulturní zahrady.

Poděkování patří také ZUŠ v Rožnově, která pro nás uspořádala 2. adventní koncert v kostele Všech svatých. Darované prostředky byly určeny na realizaci podpůrných skupin pro rodiče a blízké lidí s duševním onemocněním. Ráda bych poděkovala také Městské knihovně v Rožnově za skvělou a dlouholetou spolupráci, dále také Pěveckému sboru Zdeňka Šimůnka, díky kterému jsme spolu s našimi klienty vystoupili na 4. adventním koncertu v Domově pro seniory.

Děkuji všem lidem, kteří se na nás s důvěrou obraceli po celý rok, děkuji přátelům a lidem blízkým, kteří nám pomáhali, abychom my mohli dělat svou práci co nejlépe. Děkuji dobrovolníkům, kteří věnovali svůj čas bez nároků na finanční odměnu. **Děkuji také klientům, kteří byli dlouhé roky členy Rady uživatelů a obětavě se zapojovali do chodu služby. Jejich cesta má již nový směr. Všichni jim přejeme hodně zdraví a pevný krok.**

Rok 2018 jsme zakončili již tradičním Předvánočním večírkem, na který jsme se moc těšili. Společně jsme připravili bohaté pohoštění, zhodnotili jsme uplynulý rok, obdarovali se, zazpívali si společně koledy, zatancovali...a rozešli se do svých domovů, ke svým blízkým. A TAK SKONČIL DALŠÍ ROK.....

Alena Jbaili, ředitelka



## SLOVO P. KAMILA OBRA

Zdravím Iskérku a všechny její příznivce.



Musím říct, že mě potěšila žádost napsat několik řádků do výroční zprávy, přestože už víc, jak půl roku, jsem farářem v úplně jiném městě. Samozřejmě ona vzdálenost není zase až tak velkou překážkou, nicméně je to už jiné, než dříve.

Co mi v tuto chvíli zbývá, jsou vzpomínky a není jich zrovna málo. Kdybych měl dělat rekapitulaci svého sedmiletého působení v Rožnově, musím ji nazvat slovem nezapomenutelná. Příznávám, že k oné „nezapomenutelnosti“ výraznou měrou přispěla i Iskérka. Marně sice vzpomínám, jak naše spolupráce začala, nicméně podstatné je, že byla a stala se snad pro všechny zúčastněné příjemnou.

Doufám, že vzpomínáte na společně strávený čas s vděčností jako já. Když se tak ohlížím, dochází mi jedna důležitá skutečnost. Ne vždy je možné udělat dlouhosáhlé, přesné plány a do poslední čárky nachystat, co má přijít, co budeme dělat, kam na své životní cestě postoupíme. V tom se však skrývá krása a dobrodružnost života. Často totiž přináší věci, o kterých ani nic netušíme, dokonce i ty, které bychom rádi klidně oželeli. Pokud jsme však k sobě samým upřímní, musíme přiznat, že je to tak lepší. Kdo ví, kam by nás dovedly naše životní sny, které se ze začátku jeví jako krásné, ovšem vždy s sebou přinášejí velké ALE.

Iskérce - klientům i vedoucím - za mnoho vděčím. Především za možnost setkání s lidmi, kteří se dokázali postavit čelem realitě nemoci. V tomto mi váš příklad zůstává velikým životním obohacením. Nesu si ho s sebou jako povzbuzení i pro svá osobní náročná období.

Moc ještě jednou za děkuji za vaši odvahu, nasazení a především za to, že jste. Nevzdávejte svá rozhodnutí dělat věrně každodenní malé krůčky, vždyť právě skrze ně se člověk posouvá dopředu. A jen ten, kdo putuje, má šanci zahlédnout nové horizonty. Přeji vám, ať jsou co nejkrásnější.

PS. Pokud vás vaše putování dovede až do Zlína, určitě se ozvěte.

*Kamil Obr, farář ve Zlíně*





# ZÁKLADNÍ ÚDAJE O SPOLEČNOSTI

Iskerka o.p.s. byla založena Blankou Mikolajkovou notářským zápisem ze dne 4. 11. 2010 a následně byla společnost dne 27. 1. 2011 zapsána do rejstříku obecně prospěšných společností.

Účelem založení společnosti je:

- Podpora občanů v zájmu naplnění jejich lidských práv
- Podpora občanů zdravotně postižených
- Podpora zlepšení kvality jejich života a rozvoj zdravotně sociální péče
- Sociální služby
- Sociální podnikání
- Doplnková činnost

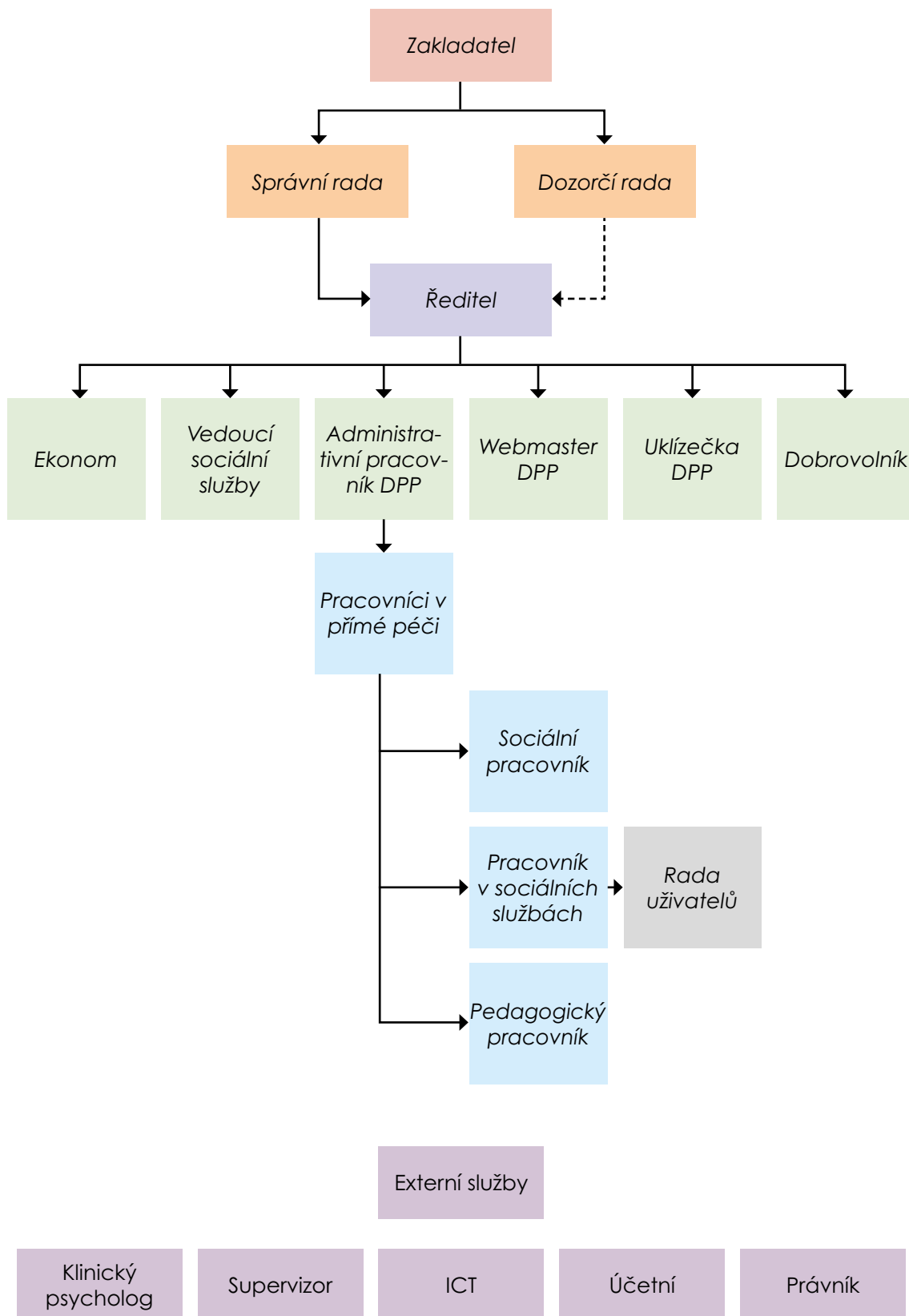
Naše činnost spočívá především v podpoře lidí s duševním onemocněním ambulantní a terénní formou. Naším přáním je, aby lidé, kteří k nám přijdou, našli takovou podporu a sílu, aby mohli žít svůj život dle vlastních představ s minimální mírou podpory. Snažíme se maximálně přispět k rozvoji jejich celkového potenciálu a nabízet možnosti k jejich celostnímu rozvoji.

Sídlo společnosti:	Chodská 534, 756 61 Rožnov pod Radhoštěm
Telefon:	774 274 800
E-mail:	info@iskerka.cz
Webové stránky:	www.iskerka.cz
IČ:	28647912
Datová schránka:	ID a49sup9
Bankovní spojení:	Fio Banka
Číslo účtu:	2100364177/2010
Zakladatelka:	Blanka Ammann
Statutární zástupce:	Mgr. Alena Jbaili
<b>Správní rada společnosti:</b>	JUDr. Jana Kašílková, předsedkyně správní rady Liběna Petřeková Ing. Olga Zabloudilová Dolores Vašková Mgr. Daniel Krejcar Ing. Jan Panc
<b>Dozorčí rada společnosti:</b>	Ing. Martin Krupa, předseda dozorčí rady Ing. Vojtěch Bajer Bc. Ladislav Koňář

**Iskerka o.p.s. je členem Asociace komunitních služeb v oblasti péče o duševní zdraví.**



# Organizační struktura



# LIDÉ

## Tým

### Vedení organizace

Mgr. Alena Jbaili	ředitelka (HPP)
Bc. Ilona Juříčková Balounová	ekonom (HPP)
Bc. Hana Sulovská	vedoucí sociální služby a metodik(HPP)

### Pracovníci v přímé péči

Bc. Martina Kovářová	sociální pracovník (HPP) - MD + RD
Mgr. Irena Kollárová	sociální pracovník (HPP)
Bc. Michaela Koláčková	sociální pracovník (HPP) - MD + RD
Bc. Hana Sulovská	sociální pracovník (HPP)
Mgr. Tereza Klvaňová	sociální pracovník (HPP), zástup za MD
Veronika Křenková	pracovník v sociálních službách (HPP), zástup za MD
Aranka Kunstová	pracovník v sociálních službách (HPP), zástup za MD
Vlasta Křeménková	pracovník v sociálních službách (HPP)
Bc. Monika Kašparová, DiS	pracovník v sociálních službách (HPP)
Mgr. Alena Jbaili	pedagogický pracovník (HPP)
Jana Kantorová	pracovník v sociálních službách (DPP)

### Další pracovníci

Mgr. Alena Jungová	odborný konzultant (DPP)
Josef Kolařík	správce webu (DPP)
Monika Divínová	úklid (DPP)
Počet všech pracovníků (HPP, DPP) /úvazky:	Počet osob 14/přepočtené úvazky 6,15
Počet pracovníků v přímé péči (HPP, DPP) /úvazky:	Počet osob 10/přepočtené úvazky 4,2

### Externí spolupracovníci

Mgr. Daniel Krejcar, Ph.Dr. Jan Vodák	vedení případové práce s klientem: poradenství v oboru psychologie a psychoterapie
Mgr. Piotr Wardecki	zajištění týmové a individuální supervize
Bc. Ilona Juříčková Balounová	účetnictví
otec Kamil Ob, otec Pavel Hofírek	duchovní podpora
Kolmart Business s.r.o.	správce IT

### Dobrovolníci

Ondřej Zeman	přímá podpora klientů
Marcela Koláčková	nepřímá podpora klientů - grafické služby
Anna Horváthová	nepřímá podpora klientů - korektury



# Vzdělávání pracovníků v přímé péči

Celoživotní vzdělávání v naší profesi vnímáme jako možnost a příležitost obstát profesně v práci, která na nás klade velké nároky v našem rychle měnícím se světě. Svůj přístup v práci s klienty tak obohacujeme a rozšiřujeme o nové poznatky v oboru, metody a přístupy. V průběhu roku jsme individuálně nebo týmově absolvovali řadu akreditovaných kurzů, seminářů, přednášek a odborných stáží.

- Recovery model, Úvod do recovery, Ledovec z. ú. Plzeň
- Psychodidaktický seminář k expresivním aktivitám dětí i dospělých
- Mnemotechniky - dokonalá kompenzace nedokonalé paměti
- Stáž Charita Val. Meziříčí- Amica – sociální rehabilitace pro osoby s duševním onemocněním
- Úvod do komunikace s lidmi s psychotickým onemocněním
- Psychiatrické minimum – Fokus Praha
- Předcházení syndromu vyhoření a hlubinné relaxační a sebepoznávací techniky
- Žena v roli pracovníka v soc. službách

## Týmová supervize

Pro pracovníky, kteří se věnují přímé práci s klienty, byla průběžně a dle potřeby zajišťována podpora nezávislého kvalifikovaného odborníka, tzv. supervize. Smyslem supervizí bylo řešit problémy, které jednotliví pracovníci nebo tým zažívali při výkonu zaměstnání. Souběžně s tím pomoc při řešení obtížně řešitelných situací. Supervize je skvělým nástrojem pro rozvoj odbornosti pracovníka, jeho znalostí a dovedností. Umožňuje pracovníkovi uvědomit si používané stereotypy (zaběhnuté postupy), které mohou být v konkrétní situaci nevhodné. Během supervize se pracovník učí řešit problémy a hledat nové postupy práce reagující na měnící se potřeby.

Pod vedením Mgr. Piotra Wardeckeho proběhlo 5 supervizí týmu v celkové délce 70 hodin a 4 individuální supervize v rozsahu 5,5 hodiny. Individuální supervizi měli možnost během roku využít všichni pracovníci.

## Případová supervize

Případová supervize je velmi důležitou podporou týmu při konkrétní práci s klienty. Pod vedením klinického psychologa Mgr. Daniela Krejčara se konalo jedno setkání v délce trvání 4 hodin. Z důvodu změny bydliště Mgr. Daniela Krejčara došlo v průběhu roku 2018 ke změně supervizora. Novým supervizorem je Ph.Dr. Jan Vodák. Do konce roku se pak uskutečnila další dvě supervizní setkání – 4. října 2018 a 6. prosince 2018 s časovou dotací 11,75 hodin. Nezávislý pohled supervizora má obrovský význam při naší práci s klienty, zejména při řešení obtížných situací. Častým tématem bylo také vyrovnání se s emocemi, které pracovník může při práci prožívat (pocit neúspěchu, marnosti, bezmoci, zloba na klienta, strach z chybného rozhodnutí). Případová supervize má v naší práci nezastupitelné místo a je celému týmu velkou oporou.



# SOCIÁLNÍ SLUŽBA – ISKÉRKA – SOCIÁLNÍ REHABILITACE

Sociální službu jsme poskytovali formou sociální rehabilitace v souladu s **§ 70 Zákona č. 108/2006 Sb.** o sociálních službách. Služba byla poskytována celoročně **ambulantní a terénní formou dle potřeb a přání klientů** (návštěvy v místě jejich bydliště, při zhoršení zdravotního stavu v psychiatrických nemocnicích, doprovody na úřady, k lékařům). Konkrétní podpora se lišila dle aktuální životní situace a potřeb. Někteří lidé potřebovali pomoc např. při hledání či udržení zaměstnání nebo bydlení. Pomáhali jsme při vyhledávání vhodných pracovních míst, orientovat se v nabídkách práce, dle přání jsme je doprovázeli na nová pracoviště, úřady či různá jednání.

Ukázalo se, že mnoho našich klientů potřebuje podporu při rozšíření nebo udržení sociálních kontaktů – běžných přátelství, vztahů v rodině, na pracovišti i ve svém blízkém okolí. Významná část naší podpory byla zaměřena na prevenci opakovaného propuknutí duševní nemoci, tzv. relapsu, rozvoj zdravého sebehodnocení, sebedopory, poznávání silných stránek i limitů a omezení, které s sebou nemoc přináší.

V rámci sociální rehabilitace klienti využívali možnost navštěvovat rehabilitační dílny a další aktivity, jejichž cílem byla podpora při vytváření a obnovení pracovních, manuálních a sociálních dovedností.

Všem klientům služby byla poskytnuta významná podpora při zvládnutí obtížných životních situací jak formou individuálních rozhovorů, tak i v rámci skupinových činností ať už prostřednictvím rehabilitačních dílen nebo jiných aktivizačních aktivit. Veškerá podpora směřovala k znovuoobnovení soběstačnosti a sociálnímu začlenění, podpoře při návratu z hospitalizace či jinak způsobeného odloučení od běžného sociálního prostředí.

Klienty jsme podporovali při hledání nového nebo udržení stávajícího zaměstnání, a to formou vyhledávání vhodných pracovních míst, doprovodu na pracoviště, úřady (podpora při jednání) nebo nácvikem pracovních a jiných potřebných kompetencí.

V letošním roce se podařilo navázat spolupráci s Diakonií Valašské Meziříčí, která v rámci svého projektu MATTEO zapojila některé z našich klientů do procesu přípravy na zaměstnání. Konkrétně se jednalo o rekvalifikaci na výrobu čokoládových pralinek, kde se připravovaly dvě naše klientky, další klient pak získal práci v sociální firmě Diakonie Valašské Meziříčí, jednalo se o úklidové práce.

**Práci na hlavní pracovní poměr v Diakonii Valašské Meziříčí tak získali 3 klienti. Pět klientů získalo práci na HPP např. v oblasti prodeje, úklidu, pomocných pracích ve výrobě. Jedna klientka začala pracovat jako OSVČ – provozuje vlastní obchůdek s prodejem surovin na pečení. Čtyři klienti získali práci na DPP nebo DPČ.**

**Celkem tak našlo pracovní uplatnění na otevřeném trhu práce 13 klientů.**

**Třem klientům se letos podařilo nalézt vlastní samostatné bydlení.** V rámci tohoto pro ně významného kroku k samostatnosti si za pomoci pracovníků osvojovali základní činnosti spojené s péčí o domácnost.

**Při poskytování služby stavíme na silných a zdravých stránkách našich klientů tak, abychom je podpořili ve znovunabytí sebedůvěry a kompetencí, které vlivem nemoci ztratili.**

Sociální rehabilitaci poskytujeme jako **soubor specifických činností** směřujících k dosažení samostatnosti, nezávislosti a soběstačnosti.

#### **Cílem služby bylo:**

- obnovit, rozvinout, posílit sociální a pracovní dovednosti a návyky,
- usnadnit adaptaci klientů služby na nároky spojené se zaměstnáním,
- umožnit klientům strukturovat a naplnit den smysluplnou činností,
- umožnit klientům navazování mezilidských kontaktů.

#### **Cíle sociální rehabilitace**

*Cílem sociální rehabilitace je podpořit uživatele tak, aby:*

- si uvědomovali svou hodnotu, znali své potřeby a přání, rozuměli své nemoci, byli ve stabilizovaném zdravotním stavu, zvládali potíže a problémy, které s sebou nemoc přináší,
- zůstali součástí svého přirozeného místního společenství (měli upevněné sociální vazby s rodinou, přáteli, kolegy...), byli co nejvíce samostatnými v oblasti péče o sebe, vzdělání, práce, trávení volného času s ohledem na své možnosti a schopnosti.

#### **Komu je služba určena**

*Lidem s duševním onemocněním ve věku 18 – 80 let ze Zlínského a Moravskoslezského kraje, kteří se v důsledku své nemoci ocitli v nepříznivé životní situaci a mají obtíže v následujících oblastech:*

- **zdraví** (s pochopením nemoci, předcházení relapsům),
- **sociální vztahy** (ztráta přátel, partnera, nepochopení příbuzných a okolí – jsou ohroženi sociální izolací),
- **práce** (ztráta zaměstnání a k tomu potřebných dovedností),
- **učení** (nedokončení studia),
- **bydlení** (obtíže s vykonáváním běžných úkonů v domácnosti, ztráta bydlení apod.),
- **péče o sebe** (obtíže s osobní hygienou, neupravený zevnějšek a oděv),
- **ztráta pocitu vlastní hodnoty** (ztráta sebevědomí),
- **volný čas** (neví, jak plánovat a naplnit volný čas).

#### **Podmínky pro přijetí do služby**

- **duševní onemocnění** z oblasti psychóz, neuróz a poruch osobnosti,
- **schopnost zapojit se** do sociální rehabilitace,
- **věk** 18 – 80 let,
- **bydliště** především v Rožnově pod Radhoštěm, Valašském Meziříčí, Vsetíně, Frenštátě p. R. a přilehlých obcích.
- **doporučení** odborníka k navštěvování služby z oblasti psychického zdraví - psychiatra, psychologa, psychoterapeuta.

#### **Službu nelze poskytnout:**

- lidem v akutní fázi duševní nemoci,
- lidem se střední a těžkou mentální retardací, demencí (např. s diagnostikovanou Alzheimerovou chorobou apod.),
- lidem s ochrannou léčbou (sexuologickou, protialkoholní, toxikomanickou),
- lidem se sklonek k impulsivnímu a agresivnímu chování.



## **Obsah sociální rehabilitace**

*Sociální rehabilitace je soubor činností, které směřují k dosažení samostatnosti, nezávislosti a soběstačnosti, a to rozvojem specifických schopností a dovedností, posilováním návyků a nácvikem výkonu běžných, pro samostatný život nezbytných činností alternativním způsobem, využívajícím zachované schopnosti, potenciál a kompetence.*

### **1) Nácvik dovedností pro zvládnutí péče o vlastní osobu, soběstačnosti a dalších činností vedoucích k sociálnímu začleňování**

*Cílem těchto činností je zvládnutí péče o vlastní osobu, rozvoj soběstačnosti a opětovné sociální začlenění.*

Patří zde zejména tyto činnosti:

- nácvik péče o vlastní osobu (např. nakupování oblečení, péče o svůj zevnějšek atd.),
- nácvik obsluhy běžných zařízení a spotřebičů,
- nácviky spojené s péčí o domácnost, oděvy, drobné údržbářské práce, nakupování,
- poradenství, podpora a nácvik péče o děti nebo další členy domácnosti,
- nácvik samostatného pohybu (venkovní i vnitřní prostor) včetně orientace,
- nácvik dovedností potřebných k úředním úkonům,
- podpora v oblasti mezilidských vztahů,
- podpora při hledání pracovního uplatnění,
- podpora při dokončení a rozšíření vzdělání,
- podpora při řešení bytové situace.

### **2) Zprostředkování kontaktu se společenským prostředím**

*Cílem těchto činností je podpořit klienta v dovednostech, které jsou potřebné v rámci běžného společenského života.*

Patří zde zejména tyto činnosti:

- doprovod klientů při jednání na úřadech, při výkonu vzdělávacích aktivit, zaměstnání, k lékaři, na zájmové aktivity s cílem samostatného zvládnutí,
- nácvik schopností využívat dopravní prostředky,
- nácvik chování a komunikace v různých společenských situacích,
- nácvik využití běžně dostupných informačních zdrojů,
- podpora při prezentaci vlastní tvorby.

### **3) Výchovné, vzdělávací a aktivizační činnosti**

*Cílem těchto činností je obnovit, zlepšit a upevnit motorické, psychické a sociální schopnosti a dovednosti, získávání nových vědomostí, podpořit uživatele při naplnění potřeb v oblasti sounáležitosti (někam patřit), uznání (sebedůvěra, sebeúcta), seberealizace.*

Patří zde zejména tyto činnosti:

- hledání náplně volného času,
- podpora při vytvoření vhodného denního režimu,
- pomoc s porozuměním své nemoci,
- podpora a kontakt při hospitalizaci,
- podpora při vytváření pracovních návyků,
- činnosti v rehabilitačních dílnách, trénink kognitivních funkcí,
- pohybové aktivity, nácvik antistresových a relaxačních technik.

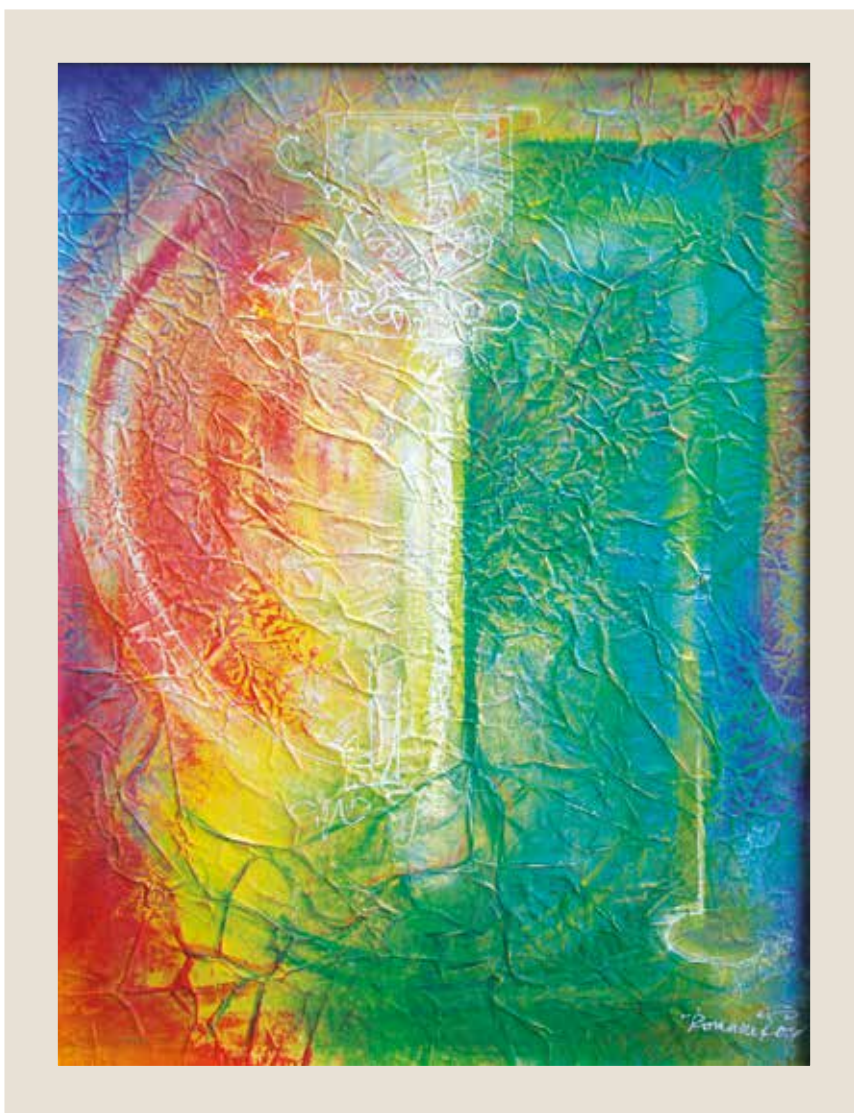


#### **4) Pomoc při uplatňování práv, oprávněných zájmů a při obstarávání osobních záležitostí**

*Cílem těchto činností je zvýšit povědomí klientů o jejich právech a oprávněných zájmech a pomoc při řešení osobních záležitostí.*

Patří zde zejména tyto činnosti:

- předávání informací o právech a povinnostech uživatele, podpora při jejich uplatňování (např. získání rehabilitačních a kompenzačních pomůcek, informace o možnosti odvolání, uplatňování práv při hospitalizaci, reklamaci, při soudních řízeních, jednáních na úřadech apod.),
- podávání informací, koordinace a zprostředkování služeb v osobních záležitostech uživatele (koordinace s odborníky, dobrovolníky, rodinnými příslušníky apod.).





# Rehabilitační činnosti

Cílem činností v rehabilitačních dílnách je podpora ve vytváření a zdokonalování základních pracovních návyků, rozvoj motorických, manuálních, psychických a sociálních dovedností a celková aktivizace.

**Rukodílna** je nácviková dílna zaměřená na tvůrčí aktivity z různých textilních materiálů, papíru, fimo hmoty aj., dále na nácviky šití, drobných oprav oděvů, které se hodí v běžném životě.

Činnosti probíhají skupinově nebo individuálně. Cílem a náplní je pomoci lidem v bezpečném prostředí rozvíjet manuální, sociální a komunikační dovednosti, navazovat a udržovat sociální kontakty, posilovat pozitivní návyky. Také pěstovat tvořivost, kreativitu nebo se učit nové věci. Posilování dovedností dává klientům možnost něco zkusit, dokázat, posílit důvěru ve své schopnosti. Setkávání a sdílení v bezpečném prostředí je pro mnohé z nich důležitou potřebou při udržování sociálních kontaktů - potřebou někam patřit, být součástí něčeho...

Míra zapojení klientů vychází z cílů a potřeb, které si stanoví v individuálním plánu. Učí se být aktivní, více si věřit. Zvýšení jejich kompetencí, podpora sebedůvěry a sebehodnoty jim přináší lepší kvalitu života, vyšší míru samostatnosti a soběstačnosti.

*Pracovník je jen pomocníkem/průvodcem na určitém úseku jejich cesty. Snaží se jim předat to, jak je důležité, aby byli aktivní, spoléhali na sebe a své schopnosti. ABY SI VĚŘILI.*

**V rukodílně jsme recyklovali papír, ze kterého pak vznikaly krásné košíky různých velikostí. Učili jsme se tvořit záložky do knih, vyrobit si vlastní mýdlo. Část klientů využila jako podpůrný prvek práci s antistresovými a relaxačními mandalami. Někteří se chtěli naučit šít, spravit si drobnosti doma a tak měli příležitost podílet se na tvorbě látkových tašek, zástěr nebo chňapek. V letním období jsme zpracovávali plody z přírodní zahrady. Společně jsme se připravovali na Velikonoce i Vánoce (barvili jsme vajíčka, pekli cukroví). Všichni jsme měli dobrý pocit ze smysluplné činnosti.**



**Tiskařská dílna** je nácviková dílna s prvky ergo a arteterapie. Je pro klienty místem společného setkávání a tvoření. Účel návštěvy dílny je pro každého jiný – někdo potřebuje být mezi lidmi a při tvoření zapomenout na své starosti, negativní myšlenky a nasměřovat svou pozornost na tvorbu, na tzv. právě „teď a tady“, něco si dokázat, mít radost z maličkostí nebo ze sdílení s ostatními, objevovat krásu aj. Pro jiného je to místo, kde si udržuje pravidelný denní režim, nutí ho to někam dojít, zapojit se, udržet si pracovní návyky a dovednosti.

Náplní tiskařské dílny jsou jak činnosti technického rázu - řezání, rýsování, rozměřování, obsluha big shotu, řezačky, raznic apod., tak také rázu uměleckého a tvůrčího – tvorba vlastních dekoračních návrhů, kombinace razítek s výřezy a výlisky z big shotu, tupování, využití přírodních materiálů k dekorování papírového přání (listí, bavlněné stuhy, dýha, dřevěné knoflíky apod.). Výsledkem jsou krásná přání k různým příležitostem – narozeninám, svátkům, svatbám, narození miminka aj.

Výpověď klienta: „Ze začátku mě některé činnosti v tiskařské dílně moc nezajímaly – například výroba přáníček, ale postupně časem jsem si je oblíbil a dělám je čím dál raději. Poznal jsem zase další stránku mojí osobnosti a začal rozvíjet i tvůrčí stránku ducha, kterou jsem v sobě před tím neznal. Často se stává, že lidé v dílně se plně zaberou do práce a tvoření, že jim nezbyde čas na starosti a špatné myšlenky. Pomáhá to člověku vyčistit hlavu a zklidnit se. Někdy si člověk také příjemně u těchto jiných činností popovídá s přáteli. Osobně mě nejvíce baví tvůrčí činnost s razítky. Mimo vegetační sezónu je to příjemně strávený čas fyzického odpočinku, kdy člověk načerpá síly na jarní práce na zahradě.“



**Zahradní dílna** je nácviková dílna s prvky ergoterapie. Činnosti na zahradě jsou prostorem pro získání nových dovedností a zkušeností při péči o bylinky, zeleninové záhony, ovocné stromy a keře. Naučíte se zde bylinky rozeznat, zasadit, vypěstovat a využívat pro vlastní potřebu. Zahrada je také místem pro relaxaci a setkávání se s dalšími lidmi.

V roce 2018 jsme pokračovali v rekultivaci nově založených záhonů pro dýně a zeleninu. Zakládal se nový bylinkový záhon. Na některé záhony se navezl hnůj, doplnila se opět sláma a kartony pro údržbu a rekultivaci záhonů či ploch s ovocnými stromy a keři. Takovýchto aktivit se účastnili společně pracovníci a klienti. Proběhly dvě nebo tři celodenní brigády. Takže jsme po roce opět všichni do jednoho voněli slámou, hnojem, potem a pizzou, kterou jsme se odměnili a na zahradě ji společně snědli. V létě a na podzim jsme ve velkém sklízeli cukety, dýně hokkaido, obří kompotové dýně, dokonce i dýně křížené s patizonem, dále bylinky, jablka, višně, kanadské borůvky, rybíz aj.

Zahrada je místem, kde platí heslo: „Ve zdravém těle zdravý duch“. A pokud jsou myšlenky či duše chmurné, stačí, když se tělo rozhýbe a zapotí na čerstvém vzduchu a na tvář se objeví první úsměv a jiskra uspokojení či zdravé únavy. Ze sklizených plodů jsme dělali marmelády, jablka jsme na zimu zavařovali a sušili na křížaly. Obří dýně jsme prodali na kompoty a džusy. Ořechy se využily při pečení cukroví aj. Dýně hokkaido nám provoněla lskérku při čtvrtěčných vařeních (v podobě polévky, zapečených brambor s hokkaido aj.).



#### Výpověď klienta H:

„Už od začátku, kdy jsem začal chodit do Iskérky, mě zaujal způsob permakulturního hospodaření ve stylu ekozahrad, jehož jsem velkým příznivcem. Tady k těmto věcem mám silný vztah už od dětství a vždy mě práce na zahradě bavily a hodně mi to v životě dalo. Je to pro mě další forma aktivního odpočinku a jsem rád, že tu můžu tuhle zálibu s někým sdílet. Doma na zahradě pracuji snad vždy sám. Největší kouzlo spatřuji v tom, že za pomoci naší vynaložené energie a čarováním přírody pomáháme k životu rostlinám a časem nás příroda obdaruje za naši pilnou práci svými plody. Posiluje nás v tom, že si více vážíme všeho živého a zpětně života jako takového i toho našeho. Také nás to učí náležitě uctě k půdě, o kterou se musíme dobře starat, aby byla v dobré kondici a mohla nám dlouho sloužit k užítku a radosti. Na zahradě posilujeme tělo i duši, pomáhá to rozvíjet naše manuální dovednosti, fyzickou kondici, estetické cítění a také podněcuje naši tvořivost nebo nás inspiruje do jiných oblastí našeho života. Byl bych za sebe rád, kdyby se tady našlo více lidí, kterým by to pomohlo jak mně v životě, a získali si také takový krásný vztah k přírodě. Avšak i kdyby se účastnil této aktivit byt jen jeden člověk a bylo mu to pomoci, tak by to mělo pořád velký smysl. Jsem moc rád, že tady taková aktivita je, a věřím, že se bude nadále rozvíjet a zahrada si bude žít svým životem jako lidé a bude nám pořád přinášet mnoho radosti, štěstí a krásy.“

Výpověď klienta M.: „Činnosti na zahradě mi dávají možnost se více pohybovat a naučit se držet náradí v ruce a také pracovat s ním. Také se učím péči o bylinky – nasadit je, zalévat, ostříhávat. Hlavně se zlepšuji v činnostech, které bych časem mohl dělat samostatně. Také je pro mne důležitá pravidelnost. Pokud něco dělám pravidelně a dlouhodoběji, moje dovednosti se zlepšují a udržuji si pracovní návyky.“



### Trénink paměti

Probíhal pravidelně 1x týdně v klubovně Iskerky. Trénování paměti bylo jedním ze způsobů, jak si klienti udržovali duševní svěžest, samostatnost a učili se minimalizovat problémy s pamětí v běžném denním životě a zvyšovat si tak své sebevědomí. Cílem aktivit bylo pomoci jim si co nejdéle udržet svou soběstačnost a nezávislost, schopnost reagovat na různé podněty a přizpůsobovat se měnícím se podmínkám.

### Pohybové aktivity

V nově zrekonstruované tělocvičně probíhalo pravidelně 1x týdně kondiční cvičení nebo cvičení na velkých míčích. Po cvičení a nejenom po něm si klienti mohli odpočinout u relaxační hudby s mluveným slovem. V tělocvičně jsme se učili různým relaxačním a antistresovým technikám, které pomohou lépe zvládat nelehké životní situace.

### Aktivizační programy

Tyto aktivity probíhaly pravidelně každý pátek cca od 8 do 12 a více hod. Účelem těchto pátečních setkání bylo sdílení, navázání sociálního kontaktu a přátelství, sdílení zážitků, radosti, poznávání nových přírodních, kulturních či historických míst. Jednalo se např. o skupinová plavání, výlety za poznáním přírody, kultury a historie nejbližšího okolí, duchovní setkávání na faře, poznávání čajové kultury aj. Společně jsme zkoušeli odhlédnout od vlastních problémů a dívat se na krásu kolem sebe, neboť jsme živi nejen potravou, ale také zážitky. V loňském roce jsme na přání klientů navštívili Štramberk a jeho okolí (i s průvodcem Janem Stýskalou), zříceninu Klenov u Bystřičky, Bačův kopec nad Dolními Pasekami, přehradu Bystřičku a Horní Bečvu, Hukvaldy a přírodní památku Travertinové kaskády u obce Bílá, výstavu k výročí České republiky na Zámku Kinských, ještě jednou i s průvodcem krásné muzeum ve Frenštátě pod Radhoštěm aj.

Díky skupinovým aktivitám si klienti mezi sebou našli nová přátelství, která přetrvávají i poté, co opouští Iskerku, což nás velmi těší.

*„Protože znát sám sebe a mít dobré přátele, je nedílnou součástí cesty k ozdravení.“*



Výpověď klienta:

*Na páteční aktivity se pokaždé moc těším. Někdy nemůžu ani dospěat. Díky nim jsem poznal i krásná nová místa v blízkém okolí, o kterých jsem neměl ani tušení, přestože tu žiji celý život. Více se mi líbily výlety a procházky v přírodě, ale dokázal jsem si užít i výpravy za kulturním bohatstvím a památkami. Velký přínos vidím i v tom, že tyto společné aktivity v okruhu přátel vedou ke společnému sdílení a posilování přátelství. Někdy je trochu škoda, že nechodí více lidí, ale není to až tak podstatné. Moc hezké je, že i v malém počtu si to vždy zúčastnění dokáží užít a aktivně si odpočinout. Důležité je, že při tom sdílíme společnou cestu, směr a čistý úmysl, ať už se to může u jednotlivců maličko lišit – hledání krásy, obdivování přírody a památek, hledání sama sebe, rozjímání atd.. Tak si myslím, že po skončení výletu každý něco našel a odcházel s pocitem naplnění a příjemně stráveného času s přáteli.*



### Duchovní podpora

V minulém roce nám odešel z Rožnova pan farář Kamil Obr a nastoupil nový farář otec Pavel Hofírek. Dlouho jsme neváhali a nového pana faráře oslovili, zda bychom mohli pokračovat v našich skupinových setkáváních na faře nad různými duchovními a jinými tématy, zda by byl ochotný se těchto setkání účastnit a provázet nás. Otec Pavel souhlasil, a tak od října do prosince proběhlo několik setkání na různá témata, která vždy přináší klient. Má za úkol téma nejen uvést, ale také řídit komunikaci ve skupině, dávat slovo panu faráři a také ostatním přítomným. Je to praktický trénink komunikace a sdílení se skupinou. Klienti přicházeli např. s těmito tématy - Jak si v dnešní době udržet spojení s Bohem či znovunalézt toto spojení;

Jaká by měla být podoba Vánoc, abychom se v nich cítili šťastní; Jak vypadaly Vánoce, když se začalo s jejich oslavami; Jaká byla doba při narození Ježíše, jaký žil život Josef a Marie;

Sv. Terezie od dítěte Ježíše (její život, co si z jejího příkladu můžeme odnést do svého života) a její spojitost s Pražským Jezulátkem; Role muže a ženy ve společnosti v minulosti a dnes; Jak vypadá rok a den pana faráře.

### Názor klienta H.:

*„Všechna setkání u pana faráře, kterých jsem se od léta zúčastnil, hodnotím pozitivně a byla pro mě vždy přínosem. S jednotlivými tématy si vždy pan farář poradil výborně a s nadhledem. Jsem rád, že se nedržel striktně konzervativních a někdy zastaralých názorů církve, ale dokázal dobře čerpat ze starých moudrostí a dávat je do souvislostí s moderní dobou. Vždy byl dostatečně otevřen posluchačům i diskuzím a dokázal citlivě vypíchnout to důležité a zformulovat je do odpovědí, které dávaly smysl nebo nás nutily k hlubšímu zamyšlení. Nemůžu mluvit za druhé, ale mně osobně vždy setkání hodně dala a odcházel jsem z nich s takovým vnitřním klidem, inspirací a dobře naladěm. Měl jsem ale pocit, že si všichni přítomní něco hodnotného s sebou domů odnášejí.“*

### Rada uživatelů (RU)

Ke konci roku jsme po dohodě s vedením organizace a současnými členy Rady uživatelů ukončili její činnost po 9 letech. Důvodem byla větší fluktuace klientů, kteří se dokázali rychleji zotavit, naplnit si své individuální plány a vrátit se do života.

Velmi děkujeme všem členům Rady uživatelů za jejich činnost, kterou vykonávali bez přerušení od roku 2009.

*Srdečné díky patří Radimovi, Ivanovi a Janě za jejich zodpovědný a vřelý přístup k ostatním klientům, své roli v Radě i ke kolegům (pracovníkům Iskerky).*

**Přejeme vám mnoho úspěchů, lásky a štěstí ve vašem osobním i profesním životě.**

### Komunitní setkání

Probíhalo pravidelně každé poslední úterý v měsíci za přítomnosti klientů a pracovníků v přátelské atmosféře při dobré kávě a čaji. Vzájemně jsme sdíleli, co „Dobrého“ a někdy i méně „Dobrého“ nás potkalo nebo na co se těšíme. Při společném sdílení jsme se nejen vzájemně podporovali, ale také inspirovali. Společně jsme sestavovali náměty na páteční aktivity v terénu. Klienti mohli předkládat další náměty a podněty k aktivitám, měli vyjádřit své připomínky, potřeby, podněty nebo popřípadě stížnosti.



# Podpůrné aktivity pro klienty

## **Podpůrná psychoterapeutická péče**

Podpůrné psychoterapeutické skupiny pod vedením Mgr. Anny Vejrostové (psycholog, psychoterapeut) se v Iskérce pro klienty začaly konat 4. října 2017 a pokračovaly také v roce 2018. Skupina byla polootevřená a účast na setkáních byla pro klienty bezplatná. Počet setkání byl limitován, sezení probíhalo 2x měsíčně v trvání 1,5 hod. Skupina 6-8 klientů pracovala s různými tématy, např. emoce, komunikace, sebeprezentace, posilování kognitivních funkcí. Při práci byly využívány prvky canisterapie, psychodramatu, arteterapie, práce s časovou osou, metody „koláže“, muzikoterapie, aj.

Celkový přínos pro klienty: podpora rozvoje komunikačních dovedností, celková podpora rozvoje v oblasti emoční, rozvoj sociálních dovedností (sebereflexe, sebeuvědomění), posílení sociálního kontaktu a sdílení. Skupinová psychoterapie patří k nejrozšířenějším postupům v oblasti podpory. Cílem je podpora a nácvik sociálních dovedností, zlepšení komunikace, možnost práce na aktuálních potížích účastníků.





# Spolupráce s organizacemi, dalšími odborníky a psychiatrickými nemocnicemi

V rámci individuálního projektu Zlínského kraje jsme zapojeni do procesu evaluace poskytované služby. Cílem evaluace je lépe a efektivněji poskytovaná podpora klientům služby. Letošní evaluace se konala 4. prosince za účasti evaluátorky Mgr. Hany Regnerové.

Jako členové celorepublikové organizace Asociace komunitních služeb jsme byli i v roce 2018 zapojeni do projektu „**Profesionalizace AKS v kontextu reformy psychiatrické péče**“, registrační číslo projektu: CZ.03. 2. 63/0.0/0.0/99\_041/0002247. V rámci projektu jsme měli coby členové Asociace možnost využít dvě stáže, konkrétně se jednalo o stáž v Holandsku a v Itálii. Cílem stáží bylo zjistit, jak v těchto státech funguje péče o lidi s duševním onemocněním.

Stáž v Itálii byla čtyřdenní a konala se koncem května. Zúčastnily se jí dvě pracovnice z našeho zařízení. Stáže v Holandsku se zúčastnily 2 kolegyně.

Asociace komunitních služeb sdružuje služby pro lidi s duševním onemocněním z celé republiky, aktuálně má 44 členů. V rámci výše uvedeného projektu se Iskérka v roce 2017 stala koordinátorem setkávání poskytovatelů sociálních služeb pro cílovou skupinu lidí s duševním onemocněním ve Zlínském kraji. První setkání se uskutečnilo v červnu v roce 2017 a poslední pak v březnu 2018. Celkem se uskutečnilo 5 setkání. Cílem setkávání bylo předat informace o probíhající reformě psychiatrické péče, vzniku nových typů služeb - Center duševního zdraví a mobilních týmů. Dalším krokem byla tvorba vize a strategie v péči o lidi s duševním onemocněním ve Zlínském kraji. Setkání se zúčastnili zástupci poskytovatelů sociální rehabilitace pro lidi s duševním onemocněním ze Zlínského kraje - Charita Vsetín - Camino, Charita Valašské Meziříčí - Centrum Amika, Charita Uherské Hradiště, Elim Vsetím, Horizont Zlín, Luisa, z.s. Garantem setkání byl Pavel Novák, ředitel Fokusu Praha.

## **Krajská koordinační skupina**

Jsme součástí skupiny, jejímž cílem je mapování poskytování sociálních služeb pro lidi s duševním onemocněním, kterou vede zaměstnanec Ministerstva zdravotnictví určený pro kraj - Ing. Alena Vašků. V roce 2018 probíhala pravidelná setkání na Krajském úřadě Zlínského kraje. V Krajské koordinační skupině jsou zastoupeni jak poskytovatelé služeb pro osoby s duševním onemocněním ve Zlínském kraji, tak také další odborníci – MUDr. Petr Možný – ředitel Psychiatrické nemocnice v Kroměříži, dále např. MUDr. František Chudárek - psychiatr z Valašského Meziříčí, zástupci Všeobecné zdravotní pojišťovny, rodinných příslušníků, rodičů, sociálního odboru Zlínského kraje, zdravotního odboru Zlínského kraje.



## Spolupráce s Psychiatrickou nemocnicí v Opavě

Navázaná spolupráce pokračovala úspěšně také v roce 2018. Prezentace naší služby se uskutečnila dvakrát, a to 20. března a 6. listopadu na čtyřech odděleních této nemocnice. Navazujeme zde jak kontakty s lékaři, ošetřujícím personálem, psychology, tak také s pacienty, kteří po ukončení hospitalizace mohou navštěvovat naši službu a získat podporu do té doby, než jsou schopni návratu do běžného života. Pacienti jsou po propuštění z nemocnice často vystaveni obtížným situacím, které nejsou schopni zvládnout sami, potřebují se zorientovat, nabýt znovu své kompetence, nalézt podporu a pochopení. Představením služby přímo v nemocnici dochází v podstatě k prvnímu osobnímu setkání s potencionálními klienty služby, které je pro ně velmi důležité. Mají možnost se v průběhu prezentace seznámit s lidmi, kteří je budou po jejich návratu z nemocnice provázet a podporovat.

V rámci spolupráce jsme se zapojili také do akce BAZÁREK neziskových organizací, která se konala v areálu nemocnice 22. srpna 2018. Organizace, které poskytují služby lidem s duševním onemocněním měly možnost prezentovat poskytovanou službu v průběhu jednoho dne v areálu nemocnice. Akce byla spojena s prodejem výrobků jednotlivých organizací, na jejichž výrobě se podíleli především klienti v rámci rehabilitačních dílen.



## Podpůrná skupina pro rodiče a blízké osob s duševním onemocněním

Rodiče a blízké osoby lidí s duševním onemocněním často zůstávají v této těžké roli osamoceni a přítomnost nemoci blízké osoby výrazně zasahuje do jejich každodenního života. O spolupráci jsme požádali PhDr. Petra Vejrosta-klinického psychologa, neboť dlouhodobě vnímáme potřebnost takovéto podpory. Pod jeho vedením začala od září v Iskérce fungovat Podpůrná skupina pro rodiče a blízké osob s duševním onemocněním (manžely, manželky, druhy družky, sourozence, dospělé děti, případně i další příbuzné nebo přátele).

„Obsahem setkávání byly nejčastěji aktuální prožitky a otázky ve vztahu k rodinným příslušníkům, kteří trpí onemocněním ze schizofrenního okruhu. Častým tématem bylo uží-

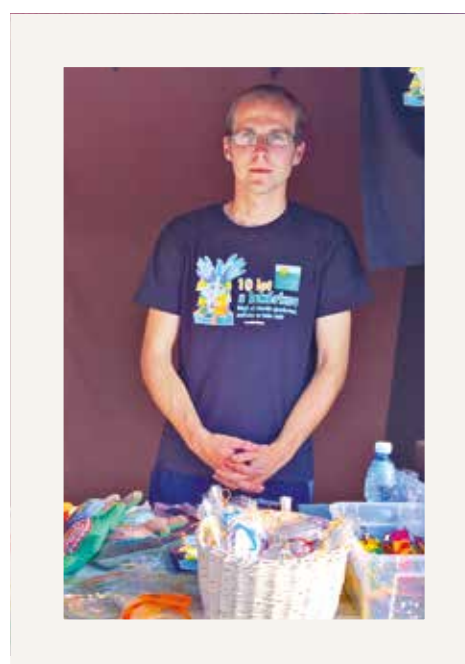
vání medikace, (ne)aktivita nemocných, projevů nemoci. Velký zájem vzbudila informace o existenci patientských a rodičovských spolků. Iskérka také na přání členů skupiny vypracovala možnosti chráněného bydlení v blízkém okolí. Doposud se dle mého pohledu podařilo navodit svépomocný a podpůrný moment skupiny, členové si ochotně vyměňují zkušenosti a pohledy na vztahování se k nemocným členům rodiny. Doposud bylo méně prostoru věnováno přímo jim samotným v podobě využití některých praktických terapeutických metod, které jsou plánovány na další pokračování skupiny, o kterou účastníci projeví opakovaně zájem. Doposud si při závěrečné zpětné vazbě vždy velmi cení především sdílení, pocit, že jsou na jedné lodi, pocit porozumění, že se cítí pochopení a nevyčlenění z péče o nemocného“, řekl Petr Vejrosta.

Společná setkání se konala každých čtrnáct dní. Setkávání budou pokračovat i v roce 2019.

### Dny sociálních služeb

U příležitosti Dnů sociálních služeb jsme se zúčastnili „Jarmarku neziskových organizací v sociální oblasti“, které uspořádalo město Rožnov p. R. dne 5. 9. 2018 na Masarykově náměstí. Sešli se zde poskytovatelé sociálních služeb, kteří poskytují své služby na Rožnovsku. Široká veřejnost tak měla opět příležitost dozvědět se více o jednotlivých službách. Naše organizace představila výrobky z rehabilitačních dílen. Návštěvníci „Jarmarku neziskových organizací“ mohli u našeho stánku získat informace o naší službě, diskutovat, klást otázky. Na pódiu jsme měli příležitost představit naši organizaci a službu Iskérka - sociální rehabilitace pro osoby s duševním onemocněním.

Doprovodný program zajišťovalo město Rožnov. V rámci Dnů sociálních služeb proběhla řada doprovodných aktivit – taneční vystoupení, sborový zpěv, recitace atd.. Zástupci jednotlivých organizací, poskytujících sociální služby, se zde setkali, předali si navzájem informace a novinky, představili nové záměry pro rok 2018 a 2019, sdíleli nejen své zkušenosti, ale také problémy, se kterými se potýkají. Setkání proběhlo ve velmi příjemné atmosféře.



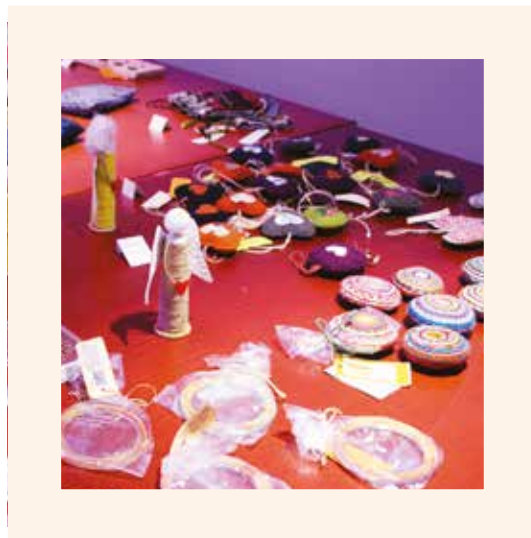
### Parním vlakem do Zlína

Firma ROBE Lighting, s.r.o. vypravila v květnu speciální parní vlak do Zlína na Mezinárodní festival filmů pro děti a mládež a umožnila uživatelům služby zúčastnit se zdarma i se svými rodinami, přáteli, blízkými a známými. Výtěžek z prodeje lístků ve firmě ROBE Lighting, s.r.o. věnovali zaměstnanci na podporu aktivit Iskérky.



### Vánoční jarmarky

V prosinci jsme se zúčastnili vánočních jarmarků ve firmách ROBE Lighting, s.r.o a ve firmě Siemens, s.r.o., pobočka Frenštát p. R. Smyslem těchto prodejů byla jak podpora naší organizace prostřednictvím nabídky drobností z rehabilitačních dílen, tak informování o naší službě a současně osvěta.



### Aishwarya

**I v roce 2018 jsme podpořili vzdělávání a studium dívky Aishwaryi z Indie, ze státu Karnataka.** Aishwarya dosáhla letos 17 let. Studium se jí dařilo, jejím cílem je stát se lékařkou. Oba rodiče jsou HIV pozitivní, pracují dle možností v zemědělství a žijí velmi chudě. Přejí si lepší budoucnost pro své dítě. Jsou vděční za podporu, ke které se před 9 lety klienti Iskérky společně rozhodli. Částka ve výši 4 900,- Kč byla hrazena z prodeje výrobků, které vznikají v rehabilitačních dílnách. Podpora je realizována prostřednictvím Arcidiecézní charity Praha - <http://praha.charita.cz/>.

# Statistika sociální rehabilitace

Teritoriální vymezení poskytování služby je dáno posledním Pověřením k poskytování služeb obecného hospodářského zájmu, vydaným pro rok 2016 krajským úřadem Zlín dne 26. 11. 2015. Služba byla zahrnuta do Střednědobého plánu rozvoje sociálních služeb (dále jen SPSS) ve Zlínském kraji pro rok 2016 – 2018. Následně, dne 24. 6. 2016, bylo vydáno nové Pověření, na období let. 2016 - 2019, které bylo vystaveno v souladu se SPSS Zlínského kraje pro období 2016 - 2018.

## Územní působnost

Dle Pověření se vztahuje územní působnost na správní obvody obcí s rozšířenou působností Rožnov p. R., Valašské Meziříčí, Vsetín. Dále je platná rozšířená působnost pro oblast Moravskoslezského kraje, správní obvod obce s rozšířenou působností Frenštát pod Radhoštěm.

Naši službu nejvíce využívali lidé žijící v Rožnově pod Radhoštěm, Zubří, Valašském Meziříčí. Stále více se však zajímají o naši službu také klienti Frenštátska, Příborska a také Novojičínska. Je to ovlivněno skutečností, že v této části Moravskoslezského kraje podobná služba pro duševně nemocné lidi schází. Podrobnější informace naleznete v tabulce níže.

## Sociální rehabilitace v celkových statistických číslech

Počet uživatelů	63
Počet nově uzavřených smluv	9
Počet ukončených smluv	14
Počet zájemců	15
Počet kontaktů	3 290
Počet intervencí - individuální	2 767
Počet intervencí - skupinové	608
Počet intervencí v rámci interdisciplinární spolupráce	60
Celkový počet hodin poskytnutých individuálních intervencí	3 849,50
Celkový počet hodin poskytnutých skupinových intervencí	1 805,83
Celkový počet hodin poskytnutých intervencí v rámci interdisciplinární spolupráce	125
Celkový počet hodin poskytnutých intervencí (součtová hodnota)	5 780,33
Celkový počet hodin týmových supervizí	70
Celkový počet hodin individuálních supervizí pracovníků	5,5
Celkový počet hodin případových supervizí	11,75

Obec	Počet uzavřených smluv	Počet hodin intervencí	Počet ks intervencí
Rožnov pod Radhoštěm	29	3341,003	1817
Dolní Bečva	2	130	69
Horní Bečva	2	311,15	131
Hutisko-Solanec	0	0	0
Vidče	3	250,5	108
Zubří	6	1942,5	811
Valašská Bystřice	1	1	1
Valašské Meziříčí	5	546,083	247
Poličná	1	706,5	248
Oznice	1	417,333	175
Zašová	1	31,75	25
Vsetín	1	55,75	39
Leskovec	0	0	0
Velké Karlovice	1	364,67	139
Frenštát p. R.	4	478,83	286
Trojanovice	1	44	33
Mořkov	1	23,25	16
Veřovice	1	160,5	75
Kopřivnice	0	0	0
Kunčice pod Ondřejníkem	2	197	78
Záříč u Chropyně	1	29,75	19
<b>Celkem</b>	<b>63</b>	<b>9069,3</b>	<b>4350</b>
Zájemci		37,75	33



## Zpětná vazba klientů

*Iskérka mně dodává pocit porozumění a zároveň naplnění mého volného času, kterého mám moc, protože si ho neumím uspořádat. (Věrka)*

*V Iskérce se cítím velmi dobře, jsou tu správní lidi, jak klienti, tak pracovníci Iskérky. Člověk přijde na jiné myšlenky, má správné akce. (Pavla)*

*Milá Iskérko, jsi pro mě především velkou jistotou v dnešním nejistém, stále se měnícím světě. Vždycky se na tebe můžu spolehnout a obrátit s tím dobrým i špatným. Díky tvé pomoci jsem překonal spoustu velkých strachů a naučil se lépe zvládat stres. Vrátila jsi mi chuť do života a hodně nadšení v mých zálibách. V neposlední řadě jsi ve mně zažehla silnou touhu pomáhat druhým. Doufám, že budeš nadále pokračovat v těchto skvělých věcech, které ti jdou výborně, a budeš obdobnou podporou spoustě dalších klientů. Přeji ti, ať jsi nejrozkvetejší loukou a vzkvétáš mnoha zářivými barvami, které jen tak nevyblednou. (Honza)*

*Milá Iskérko, děkuji že jsi, neboť mi moc rozumíš... Jsi takové mé zázemí, kde se cítím dobře a mohu se svěřit se svými starostmi a bolestmi. Pomáháš mi, abych žila svůj život šťastně... Díky tobě nacházím v sobě plno síly a inspirace – např. já díky tobě maluji obrazy! (Iva P.)*

*Jsem vděčná za to, že existuje taková organizace jako je Iskérka. Moc mi pomáhá začlenit se do kolektivu při různých dílnách, že nejsem sama. Jsou tu prima lidi, s kterými je mi fajn. Dílny i aktivity jsou moc fajn. Zkrátka a dobře, jsem ráda, že tu můžu být, i když jsem člověk spíše uzavřený. (Liba)*

*Iskérka zlepšila můj pocit existence, dodala mi sebevědomí. Orientace v životě, duchovní podpora, fyzická podpora, řešit problémy všedního života.*

*Iskérka je pro mne místem, kde se můžu zaměřit na své cíle (sny) a plnit si je. Odcházím z ní s dobrou a příjemnou náladou a zvýšeným sebevědomím a sebehodnotou. Děkuji všem členům Iskérky za vytvoření dobré atmosféry.*

*Iskérka mi pomáhá podporou, když si nevím rady, využitím volného času, zdokonalováním se v manuální zručnosti, dostávám podporu od ostatních klientů, strávit příjemné chvíle, hledání vhodného zaměstnání, psychická podpora od pracovníků, klientů, nejsem v tom sama, pocit užitečnosti, pocit bezpečí, duchovní podpora.*

*Iskérko, jsi pro mne fakt jak květina, která každou chvíli rozkvétá. Rozvíjím tu svůj talent, lépe zvládám štěstí i smutek. Nalézám tu odpovědi na své otázky. Nic mi tu nechybí, jsou tu skvělí kamarádi a dobří lidé. (Miriam)*

*Děkuji za každé milé a vřelé slovo a poskytnutí pomoci. Je to centrum dobré nálady a společenství odpočinku a lidí. (Paty)*

*Do Iskérky chodím ráda, a to i když mi není zrovna dobře na duši. Tady nemusím mít žádné obavy. Povzbuzují mě tady činnosti, aktivity a dobří lidé. (Dáša)*



# Autorská tvorba klientů

## Iskérka pro mě

Honza Hrabovský

Drahá Iskérko, má milá  
Tolik jsi mi toho dala  
Do života mého z času tvého  
Čerpám síly  
V hodinách mé velké tíhy  
Duši mou v náruč tvou  
S pokorou jsem odevzdal,  
Sdíleným smutkem dělím žal.  
Jsi pro mě kouzelným kvítím  
I poslední záchranou,  
Kdy nevidím žádné světlo za branou  
Mých myšlenek černých jako noc  
Neodmítneš mé volání o pomoc.  
Když můj život ztratí barvu a směr,  
Dáš mi vzpomenout jak chutná svět  
A mé sny, bez nichž jsem jen slepě bděl.  
Uzřím věci, kterých jsem se dávno vzdal  
- nedbaje.  
Avšak v hloubi duše po nich stále toužil  
-z postele volaje,  
Tíše a bezmocně se jimi soužil  
A zklamal tak okolí a hlavně sebe.  
Znovu teď věřím, pevně věřím,  
Protože mám Iskérko tebe!  
S láskou Honza H.

## Úděl

(Iveta Porubová)

Veselý se člověk cítí být,  
když daří se mu v životě.  
Pro každý nový den učí se žít,  
hodnoty má srovnané jak latky na plotě.

Někdy, ale tento plot mívá své díry,  
Občas zatáhnou se mraky na obloze.  
I když doufáme a jsme plni víry,  
přijde nemoc a vše je jako strohé.

Chvíli se noříš do svých snů,  
necítíš se tak jako dříve.  
Ač zdá se, že je konec hezkým dnům,  
přeješ si, ať vše je jako prve.

A pak potkáš své lepší já,  
tvé sebevědomí se zdvíhá.  
Připadáš si, tak jak člověk připadat si má,  
zdá se, že nemoc není silná.

Pak najednou jsi na dně znova,  
když to nejmíň čekáš, tvé já pohasíná.  
Necítíš se bezpečně ani doma,  
i tak to v životě bývá.

Svět je veliký kolotoč  
a je jen na nás, kdy nastoupíme.  
Možná si někdo říká proč?  
Ale být jen svůj, po tom zatoužíme

Nic není lehké, ač se zdát může,  
někdo je samouk, jiné poučíme.  
Život je pichlavý jako růže,  
každý si za svůj úděl může.





## Heal The World (Michael Jackson/Zdeněk Šimůnek)

V srdci svém místo máš  
Láskou rád je nazýváš  
Ochotný naslouchej tomu co říká  
Všechn řád všechen mír  
Myšlenek a zmatku vír  
Neboj se on to ví jen neutíkat  
Staň se láskou  
Sytě zářivou láskou  
Dělej lepší svět  
To je odpověď

Odříkej  
Tiše si Otčenáš  
A pak odpouštěj jak to víš a jak to znáš  
Novou píseň zpívej  
A opatruj slabé hlídej  
Pomáhej věř nic víc fakt nehledáš

Vidím též roste lež  
Nepokradeš nevezmeš  
Čest je tvá srdce své máš mládím čisté  
Tak se snaž život dát  
Sobě a být kamarád  
Zapoj se bude líp vím to je jisté  
Lásku nech žít  
A provždy skonči už se lží  
Dělej lepší svět  
Začni právě teď

Odříkej...

A když náhodou ti přijde  
Že už nemáš sil  
Tak ještě třikrát můžeš  
Stačí vidět cíl  
Ještě se neumírá  
Ještě je tady víra  
A jeho hlas  
A jeho rány  
Spása spás

Bratr tvůj každý tvor  
Každý list a každý stvol  
Každé pírkó každé pac a každé ale  
Strach už smaž nehledáš  
Nalezls co v srdci máš  
Veškerému trápení dej prostě vale  
Staň se láskou  
Sytě zářivou láskou  
Dělej lepší svět  
To je odpověď

Odříkej...



# TÝDNY PRO DUŠEVNÍ ZDRAVÍ (TDZ)

Projekt TDZ byl hlavním projektem organizace, zaměřeným na osvětu veřejnosti a destigmatizaci lidí s duševním onemocněním. **Akci jsme realizovali již podvanácté** ve spolupráci s Městskou knihovnou v Rožnově a dalšími mediálními partnery. Akce se stala již jakousi tradicí, lidé ji navštěvují, líbí se jim hosté, které vybíráme. I v letošním roce jsme zaznamenali téměř 100% účast na všech pořádaných aktivitách. **V rámci všech pořádaných aktivit (autorské čtení, přednášky, vernisáž), se nám podařilo oslovit cca 600 lidí**, zprostředkovat jim informace o duševním zdraví, nemocech. Na všech akcích panovala příjemná, uvolněná atmosféra. Lidé se aktivně zapojovali kladením otázek, projevovali zájem o témata a celkovou otevřenost ptát se na osobní citlivější problémy a snahu najít řešení. Počet lidí, kteří zhlédli výstavu, která trvala 2 měsíce v rožnovské knihovně, nelze spočítat.

Cílem akce bylo co nejvíce informovat laickou veřejnost o problematice duševně nemocných, mentální hygieně jako prevenci duševních onemocnění i o aktivitách naší organizace, která působí v oblasti podpory lidí s duševním onemocněním. Lépe porozumět duševní nemoci, více ji chápat, získat více informací, zbavovat se zbytečných předsudků, vyhledat včas pomoc, přispět ke zlepšení postoje k duševně nemocným a větší toleranci většinové společnosti.

V září proběhla výstava obrazů Romany Rosa - **Můžeš číst i v barvách**, která prostřednictvím obrazů a barevných kombinací vypráví příběhy. To si pod jejím vedením vyzkoušeli během **workshopu** také klienti a zaměstnanci Iskérky. Velký ohlas měla i přednáška Jany Ungerové - **Myslím, tedy jsem... ale jak?** Během ní se účastníci seznámili s **metodou Šesti klobouků Edwarda de Bono**, která pomáhá například s rozhodováním. S našimi klienty jsme také navštívili **workshop** obecně prospěšné **společnosti Spirála v Ostravě**, která již dlouho úspěšně zaměstnává lidi s duševním onemocněním. Zájmu veřejnosti nešla ani přednáška **Zotavení** - Matěje Grunta. Lidské trápení či životní problémy, ať už v podobě krize nebo duševního onemocnění, jsou přirozenou zkušeností, která může být paradoxně i přínosná. Zotavení je tedy o tom, jak v takové zkušenosti najít nějaký smysl. Koncem října proběhla poslední přednáška **Šťěstí je pro každého**, kterou jsme zakončili TDZ. Záznamy z přednášek jsou zveřejněny na youtube kanále Iskérky o.p.s.

Se souhlasem hostů byly téměř ze všech aktivit pořízeny videozáznamy, které jsou umístěny na stránkách organizace. Tato varianta umožňuje zpětné zhlédnutí, je přínosem také pro ty, kteří se přednášky nemohli zúčastnit.

Díky možnosti představit naši službu současně velkému množství lidí jsme zvýšili nejen povědomí veřejnosti o námi poskytované službě a pomoci, ale vytvořili jsme neformální prostor pro osobní setkání účastníků mimo Iskérku s možností sdílet a konzultovat své problémy. Díky osobní účasti pracovníků docházelo k prvotním kontaktům, kdy se někteří účastníci aktivit poté stali našimi klienty.



**TÝDNY  
PRO DUŠEVNÍ  
ZDRAVÍ**

**ZÁŘÍ  
2018**



**Romana Rosa**  
**Můžeš číst i v barvách**

**Výstava**  
*pro veřejnost  
zdarma*

**září - říjen 2018**

Městská knihovna v R/p/R, chodby a podkroví,  
**„Prostřednictvím barev a obrazů vyprávím příběhy“.**

**Vernisáž výstavy proběhne za účasti autorky  
v úterý 11. 9. 2018 v 17.00 hod.**  
v podkroví Městské knihovny v Rožnově p. R.

Na klavír hudebně doprovodí František Typlt,  
žák ZUŠ z Rožnova p. R.

V jeho podání zazní osobitá vlastní tvorba.

**Výstava potrvá do konce října.**



**Jana Ungerová**  
**Myslím, tedy jsem“  
... ale jak?**

**Přednáška  
s besedou**  
*pro veřejnost  
zdarma*

**čtvrtek 13. 9. 2018, v 17.00 hod.**  
podkroví Městské knihovny v R/p/R  
**Beseda s misionářkou Janou Ungerovou.**

Program probíhá v rámci Týdnů pro duševní zdraví. Aktivita byla podpořena z rozpočtu Mikroregion Rožnovsko.  
Iskerka o.p.s., Chodská 534, 756 61 Rožnov pod Radhoštěm, tel. 774 064 755, info@iskerka.cz, www.iskerka.cz



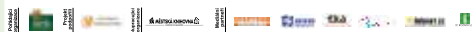
Můžeš číst i v barvách

**ROMANA ROSA**  
příběhy v obrazech a barvách

Městská knihovna v Rožnově p. R.  
září/říjen 2018

Vernisáž proběhne 11. 9. v 17.00 hod. za účasti autorky v podkroví knihovny.  
Na klavír hudebně doprovodí František Typlt, žák ZUŠ z Rožnova p. R.  
V jeho podání zazní osobitá vlastní tvorba.

Program probíhá v rámci Týdnů pro duševní zdraví. Aktivita byla podpořena z rozpočtu Mikroregion Rožnovsko.  
Iskerka o.p.s., Chodská 534, 756 61 Rožnov pod Radhoštěm, tel. 774 064 755, info@iskerka.cz, www.iskerka.cz





## TÝDNY PRO DUŠEVNÍ ZDRAVÍ

# ŘÍJEN 2018



### Vyprávěj svůj příběh Romana Rosa

**WORKSHOP**

pro klienty  
a pracovníky Iskéřky

úterý 9. 10. 2018, 9-12 hod.  
Iskéřka o.p.s., Chodská 534, R/p/R,  
workshop malování



### Zotavení Mgr. Matěj Grunt

**Přednáška  
s besedou**  
pro veřejnost  
zdarma

čtvrtek 18. 10. 2018, v 17.00 hod.  
podkrovní Městské knihovny v R/p/R,  
„Pokud nemá člověk zahořknout, musí se  
vypořádat se svými pocity“.



### Šťěstí je pro každého Romana Rosa

**Přednáška  
s besedou**  
pro veřejnost  
zdarma

čtvrtek 25. 10. 2018, v 17.00 hod.  
podkrovní Městské knihovny v R/p/R,  
„Porozumět lidské mysli nás nikdo neučil  
a přitom je to podstata všeho“.



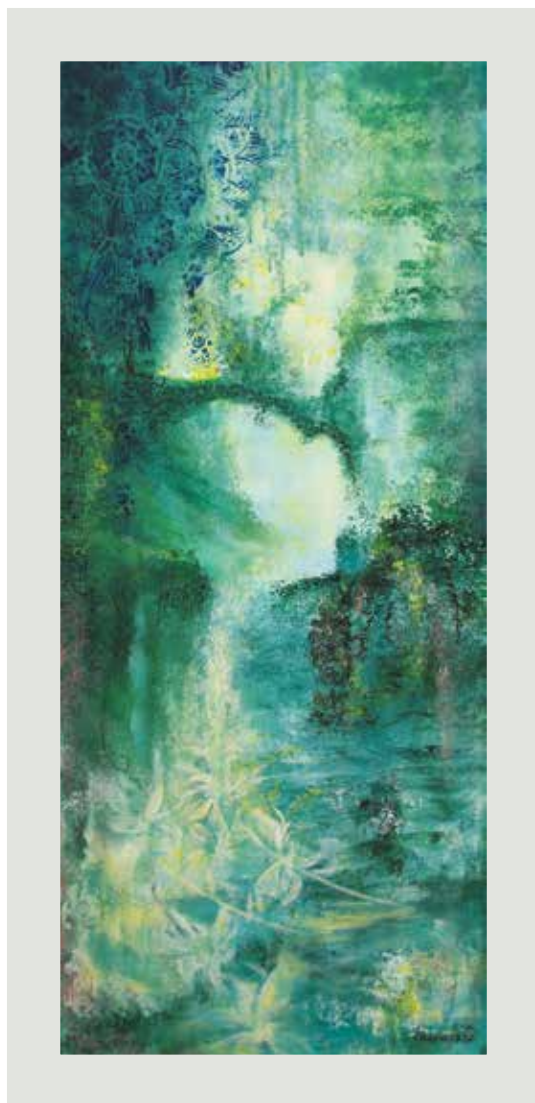
### Můžeš číst i v barvách Romana Rosa

**Výstava**  
pro veřejnost  
zdarma

Městská knihovna v R/p/R, chodby a podkrovní,  
„Prostřednictvím barev a obrazů vyprávím příběhy“.  
Výstava potrvá do konce října.

Program probíhá v rámci Týdnů pro duševní zdraví. Aktivita byla podpořena z rozpočtu Mikroregion Rožnovsko.  
Iskéřka o.p.s., Chodská 534, 756 61 Rožnov pod Radhoštěm, tel. 774 064 755, info@iskecka.cz, www.iskecka.cz





Propagace probíhala prostřednictvím vlastních webových a facebookových stránek, webových stránek města Rožnov p. R. a knihovny, Spektra Rožnovska, krátkou reportáží regionální TV Beskyd, plakátů, elektronických pozvánek, tištěné publikace ve formátu A5.

<http://www.tvbeskyd.cz/>

[v-roznove-bude-behem-tydnu-pro-dusevni-zdravi-mluvit-o-svych-potizich-i-spisovatel-viewegh/](http://www.tvbeskyd.cz/v-roznove-bude-behem-tydnu-pro-dusevni-zdravi-mluvit-o-svych-potizich-i-spisovatel-viewegh/)

<http://www.tvbeskyd.cz/>

[trpi-dusevnim-onemocnenim-neboji-se-o-tom-mluvit-ale-hlavne-maluji/](http://www.tvbeskyd.cz/trpi-dusevnim-onemocnenim-neboji-se-o-tom-mluvit-ale-hlavne-maluji/)

# HOSPODAŘENÍ ORGANIZACE

Také v roce 2018, stejně jako v předchozím účetním období 2017, se naší společnosti podařilo díky průběžnému sledování a vyhodnocování výsledků udržet vyrovnané hospodaření, kdy ztráta z hlavní činnosti byla pokryta ziskem z vedlejší činnosti, viz Výkaz zisku a ztráty.

Rezervní fond se nám podařilo udržet nad hranicí 1,1 mil Kč, kdy došlo k jeho částečnému čerpání na provozní náklady společnosti. Došlo k navýšení mzdových nákladů v souvislosti se zvýšením částek zaručených minimálních mezd. Tato skutečnost ještě výrazněji zasáhne rok 2019, kde došlo ke skokovému nárůstu sazeb zaručených minimálních mezd.

Vyúčtování dotací za rok 2018 bylo provedeno v řádných termínech.

## Financování

Činnost sociální služby Iskérka - sociální rehabilitace byla v roce 2018 financována prostřednictvím Individuálního projektu Zlínského kraje, který je spolufinancován Evropskou unií, z dotací a darů obcí, fyzických a právnických osob, benefičních akcí a vlastní doplňkové činnosti.

### SOUHRNNÝ PŘEHLED POSKYTOVATELŮ DOTACÍ NA SOCIÁLNÍ REHABILITACI

Subjekt	Částka v Kč
Kraj Zlín - Individuální projekt č. CZ.03.2.6 0/0.0/0.0/15_005/0002776	2 829 060
Sdružení Mikroregion Rožnovsko	174 000
Město Valašské Meziříčí	30 000
Město Zubří	50 000
Město Frenštát pod Radhoštěm	6 000
Obec Poličná	20 000
Obec Zašová	3 000
<b>Celkem</b>	<b>3 112 060</b>



**Registrační číslo projektu:**

CZ.03.2.60/0.0/0.0/15\_005/0002776

**Program:**

Operační program Zaměstnanost (OPZ)

**Prioritní osa:**

2 - Sociální začleňování a boj s chudobou

**Investiční priorita:**

2.1 - Aktivní začleňování, včetně začleňování s ohledem na podporu rovných příležitostí a aktivní účast a zlepšení zaměstnatelnosti

**Období realizace:**

7/2016 - 6/2020

**Celkový rozpočet:**

459 549 999,30 Kč

**Stručný obsah:**

Projekt se zaměřuje na zvýšení dostupnosti a kapacity vybraných druhů ambulantních a terénních sociálních služeb pro osoby se zdravotním postižením a ohrožené rodiny s dětmi (osobní asistence, sociální rehabilitace, sociálně terapeutické dílny a sociálně aktivizační služby pro rodiny s dětmi). Jedná se zejména o služby, které úzce navazují na probíhající procesy transformace v oblasti péče o ohrožené děti a transformace pobytových zařízení sociální péče pro osoby se zdravotním postižením.

**Cíle projektu:**

Hlavním cílem projektu je podpořit rozvoj 4 druhů sociálních služeb na území Zlínského kraje do konce roku 2019 a současně podpořit zvyšování kvality poskytovaných služeb prostřednictvím evaluace.

Vybranými druhy sociálních služeb jsou: osobní asistence pro osoby se zdravotním postižením, sociálně terapeutické dílny, sociální rehabilitace (pouze ambulantní a terénní forma) a sociálně aktivizační služby pro rodiny s dětmi.

Dílčí obecné cíle projektu zahrnují:

- zajištění dostupnosti a efektivity vybraných sociálních služeb;
- podporu vybraných služeb v návaznosti na rozšíření kapacit sítě v místech, kde žijí osoby ohrožené sociálním vyloučením;
- zvýšená dostupnost služeb a uvolňování kapacit pro nově potřebné zájemce o službu;
- pomoc vybraným cílovým skupinám (osoby se zdravotním postižením, rodiny s dětmi
- osoby pečující o malé děti a rodiče samoživitelé) při jejich integraci do společnosti, zejména při vstupu nebo návratu na trh práce.

**Cílové skupiny:**

- Osoby se zdravotním postižením
- Osoby pečující o malé děti
- Rodiče samoživitelé

### Aktivity projektu

1. Zajištění dostupných a rozvíjejících se sociálních služeb návazných na probíhající transformační procesy v pobytových službách pro osoby se zdravotním postižením, tak transformační procesy v systému péče o ohrožené rodiny s dětmi.
2. Zajištění evaluačního procesu, spojeného s mapováním, metodickou podporou a hodnocením každé služby ve vztahu ke službou řešeným problémům a potřebám vybraných uživatelů služeb. Tuto aktivitu budou doprovázet workshopy, jež se stanou vhodným prostředím pro výměnu příkladů dobré praxe mezi poskytovateli služeb a dalšími odborníky.

### Program Podpora a rozvoj vybraných druhů sociálních služeb ve Zlínském kraji pro rok 2018

Finanční podpora ve výši **2 829 060 Kč** je určena na úhradu způsobilých nákladů v souvislosti s poskytováním základních činností sociální služby stanovených zákonem o sociálních službách pro příslušný druh a formu sociální služby poskytované na území Kraje nebo pro občany Kraje, které prokazatelně vznikly v období od 1. 1. 2018 do 31. 12. 2018. Přidělená finanční podpora bude Poskytovateli sociální služby vyplácena ve dvou zálohách - 1. záloha k 31.12.2017, 2. záloha k 30.6.2018.

### Dotace z rozpočtu Sdružení Mikroregion Rožnovsko

Finanční podpora (vyrovnávací platba) ve výši **174 000 Kč** je určena na poskytování sociální služby sociální rehabilitace. Poskytnutá dotace je určena ke krytí rozdílu mezi uznatelnými náklady, které vzniknou v souvislosti s poskytováním sociální služby na území Mikroregionu nebo prokazatelně pro občany členů Mikroregionu. Dotace je poskytnuta na základě Pověření k poskytování služeb obecného hospodářského zájmu.

### Dotace z rozpočtu Sdružení Mikroregion Rožnovsko

Dotace ve výši **21 600 Kč** je určena na projekt „Týdny pro duševní zdraví“ (TDZ), jehož cílem je zprostředkovávat široké veřejnosti informace o duševním zdraví, duševních nemocích a přispívat ke zlepšení postoje k duševně nemocným, snižovat stigmatizaci nemocných, jejich blízkých a celého oboru péče o duši. Programy budou probíhat v září a v říjnu v Rožnově pod Radhoštěm. Uspořádáním akce se připojujeme k celorepublikové akci Týdny pro duševní zdraví.

### Neinvestiční dotace z rozpočtu obce Zašová

Finanční dotace ve výši **3 000 Kč** je určena na financování běžných výdajů souvisejících s poskytováním sociální rehabilitace. Dotace je poskytnuta na základě Pověření k poskytování služeb obecného hospodářského zájmu.

### Neinvestiční dotace z rozpočtu obce Poličná

Finanční dotace ve výši **20 000 Kč** je určena na financování běžných výdajů souvisejících s poskytováním sociální rehabilitace pro občany obce Poličná. Dotace je poskytnuta na základě Pověření k poskytování služeb obecného hospodářského zájmu.

### Neinvestiční dotace z rozpočtu města Zubří

Finanční dotace ve výši **50 000 Kč** je určena na financování běžných výdajů souvisejících s poskytováním sociální rehabilitace pro občany obce Zubří. Dotace je poskytnuta na základě Pověření k poskytování služeb obecného hospodářského zájmu.





### **Finanční dotace z rozpočtu města Valašské Meziříčí v oblasti sociálních a zdravotních služeb, podpory zdraví pro rok 2018**

Finanční dotace ve výši **30 000 Kč** je určena na financování běžných výdajů souvisejících s poskytováním sociální rehabilitace pro občany Valašského Meziříčí. Dotace je poskytnuta na základě Pověření k poskytování služeb obecného hospodářského zájmu.

### **Dotace z rozpočtu města Frenštát pod Radhoštěm**

Finanční dotace ve výši **3 000 Kč** je určena na financování běžných výdajů souvisejících s poskytováním sociální rehabilitace pro občany Frenštátu pod Radhoštěm. Dotace je poskytnuta na základě Pověření k poskytování služeb obecného hospodářského zájmu.

### **Darovací smlouva - Obec Kunčice pod Ondřejníkem**

Dar ve výši **1 000 Kč** je určen na pokrytí části nákladů na službu sociální rehabilitace.

## SOUHRNNÝ PŘEHLED DARŮ PRÁVNICKÝCH A FYZICKÝCH OSOB

Dárci - fyzické osoby	Výše daru Kč
Kristýna Beránková	900
Jan Šmajcl	5 459
zaměstnanci ROBE lighting s.r.o.	62 100
Zdeňka Pavlátová	5 000
František Haman	3 000
Marek Striček	6 500
<b>Součet za dárce - fyzické osoby</b>	<b>82 959</b>
Dárci - právnické osoby	Výše daru Kč
Apri s.r.o.	5 000
BC-CHEMSERVIS s.r.o.	5 000
COMET SYSTEM, s.r.o.	15 000
CS CABOT, spol. s r.o.	7 500
ELONG elektro Rožnov s.r.o.	20 000
EP Rožnov, a.s.	10 000
Innovative Sensor Technology s.r.o.	20 000
J.T.O. System s.r.o.	5 000
maxmechanik s.r.o.	15 000
Obec Kunčice pod Ondřejníkem	1 000
ROBE lighting s.r.o.	20 000
ROŽNOVSKÁ TRAVNÍ SEMENA, s.r.o.	3 000
Římskokatolická farnost Veselá u Valašského Mezířčí	3 000
Římskokatolická farnost Zašová	2 000
SPEDOS Servis s.r.o.	10 000
STROZA s.r.o.	2 000
TEVEKO s.r.o.	30 000
<b>Součet za dárce - právnické osoby</b>	<b>173 500</b>
<b>CELKEM</b>	<b>256 459</b>



# Finanční zpráva

Dle vyhlášky č. 504/2002 Sb.

## VÝKAZ ZISKU A ZTRÁTY pro nevýdělečné organizace

v plném rozsahu

ke dni 31.12.2018

(v celých tisících Kč)

IČO
2 8 6 4 7 9 1 2

Název a sídlo účetní jednotky  
Iskérka o.p.s.

Chodská 534  
Rožnov pod Radhoštěm  
75661

Označení a	NÁKLADY b	Činnost		
		hlavní 1	hospodářská 2	celkem 3
<b>A.I.</b>	<b>Spotřebované nákupy a nakupované služby</b> (součet A.I.1. až A.I.6.)	855	6	861
1.	Spotřeba materiálu, energie a ostatních neskladovaných dodávek	305	4	309
2.	Prodané zboží	0		0
3.	Opravy a udržování	205		205
4.	Náklady na cestovné	23		23
5.	Náklady na reprezentaci	5		5
6.	Ostatní služby	317	2	319
<b>A.II.</b>	<b>Změny stavu zásob vlastní činnosti a aktivace</b> (součet A.II.7. až A.II.9.)	0		0
7.	Změna stavu zásob vlastní činnosti	0		0
8.	Aktivace materiálu, zboží a vnitroorganizačních služeb	0		0
9.	Aktivace dlouhodobého majetku	0		0
<b>A.III.</b>	<b>Osobní náklady</b> (součet A.III.10. až A.III.14.)	2 674		2 674
10.	Mzdové náklady	2 023		2 023
11.	Zákonné sociální pojištění	646		646
12.	Ostatní sociální pojištění	0		0
13.	Zákonné sociální náklady	5		5
14.	Ostatní sociální náklady	0		0
<b>A.IV.</b>	<b>Daně a poplatky</b> (A.IV.15.)	2		2
15.	Daně a poplatky	2		2
<b>A.V.</b>	<b>Ostatní náklady</b> (součet A.V.16. až A.V.22.)	40		40
16.	Smluvní pokuty, úroky z prodlení, ostatní pokuty a penále	0		0
17.	Odpis nedobytné pohledávky	0		0
18.	Nákladové úroky	0		0
19.	Kursově ztráty	0		0
20.	Dary	5		5
21.	Manka a škody	0		0
22.	Jiné ostatní náklady	35		35

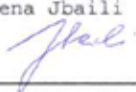


Označení a	NÁKLADY b	Činnost		
		hlavní 1	hospodářská 2	celkem 3
<b>A.VI.</b>	<b>Odpisy, prodaný majetek, tvorba a použití rezerv a opravných položek (součet A.VI.23. až A.I.27.)</b>	6		6
23.	Odpisy dlouhodobého majetku	0		0
24.	Prodaný dlouhodobý majetek	6		6
25.	Prodané cenné papíry a podíly	0		0
26.	Prodaný materiál	0		0
27.	Tvorba a použití rezerv a opravných položek	0		0
<b>A.VII.</b>	<b>Poskytnuté příspěvky (A.VII.28.)</b>	0		0
28.	Poskytnuté členské příspěvky a příspěvky zúčtované mezi organizačními složkami	0		0
<b>A.VIII.</b>	<b>Daň z příjmů (A.VIII.29.)</b>	0		0
29.	Daň z příjmů	0		0
<b>NÁKLADY CELKEM (A.I. + A.II. + A.III. + A.IV. + A.V. + A.VI. + A.VII. + A.VIII.)</b>		<b>3 577</b>	<b>6</b>	<b>3 583</b>



Označení a	VÝNOSY b	Činnost		
		Hlavní 1	hospodářská 2	celkem 3
<b>B.I.</b>	<b>Provozní dotace (B.I.1.)</b>	3 131		3 131
1.	Provozní dotace	3 131		3 131
<b>B.II.</b>	<b>Přijaté příspěvky (součet B.II.2. až B.II.4.)</b>	354		354
2.	Přijaté příspěvky zúčtované mezi organizačními složkami	0		0
3.	Přijaté příspěvky (dary)	354		354
4.	Přijaté členské příspěvky	0		0
<b>B.III.</b>	<b>Tržby za vlastní výkony a za zboží</b>	14	28	42
<b>B.IV.</b>	<b>Ostatní výnosy (součet B.VI.5. až B.VI.10.)</b>	54	2	56
5.	Smluvní pokuty, úroky z prodlení, ostatní pokuty a penále	0		0
6.	Platby za odepsané pohledávky	0		0
7.	Výnosové úroky	0		0
8.	Kursově zisky	0		0
9.	Zúčtování fondů	0		0
10.	Jiné ostatní výnosy	54	2	56
<b>B.V.</b>	<b>Tržby z prodeje majetku (součet B.V.11. až B.V.15.)</b>	0		0
11.	Tržby z prodeje dlouhodobého nehmotného a hmotného majetku	0		0
12.	Tržby z prodeje cenných papírů a podílů	0		0
13.	Tržby z prodeje materiálu	0		0
14.	Výnosy z krátkodobého finančního majetku	0		0
15.	Výnosy z dlouhodobého finančního majetku	0		0
<b>VÝNOSY CELKEM (B.I. + B.II. + B.III. + B.IV. + B.V.)</b>		<b>3 553</b>	<b>30</b>	<b>3 583</b>
<b>C.</b>	<b>Výsledek hospodaření před zdaněním</b>	<b>-24</b>	<b>24</b>	<b>0</b>
<b>D.</b>	<b>Výsledek hospodaření po zdanění</b>	<b>-24</b>	<b>24</b>	<b>0</b>



Sestaveno dne: 23.4.2019	Podpisový záznam statutárního orgánu účetní jednotky nebo podpisový záznam fyzické osoby, která je účetní jednotkou
Právní forma účetní jednotky obecně prospěšná společnost	Osoba odpovědná za účetnictví (jméno a podpis) Mgr. Alena Jbaili 
Předmět podnikání	Osoba odpovědná za účetní závěrku (jméno a podpis) Mgr. Alena Jbaili  tel.: linka:

# ROZVAHA pro nevýdělečné organizace

v plném rozsahu

ke dni 31.12.2018

(v celých tisících Kč)

IČO
2 8 6 4 7 9 1 2

Název a sídlo účetní jednotky  
Iskérka o.p.s.

Chodská 534  
Rožnov pod Radhoštěm  
75661

Označení a	AKTIVA b	Stav k prvnímu dni účetního období 1	Stav k poslednímu dni účetního období 2
<b>A.</b>	<b>Dlouhodobý majetek celkem (A.I. + A.II. + A.III. + A.IV.)</b>	<b>813</b>	<b>567</b>
<b>A. I.</b>	<b>Dlouhodobý nehmotný majetek celkem (součet A.I.1. až A.I.7.)</b>	<b>0</b>	<b>0</b>
1.	Nehmotné výsledky výzkumu a vývoje	0	0
2.	Software	0	0
3.	Ocenitelná práva	0	0
4.	Drobný dlouhodobý nehmotný majetek	0	0
5.	Ostatní dlouhodobý nehmotný majetek	0	0
6.	Nedokončený dlouhodobý nehmotný majetek	0	0
7.	Poskytnuté zálohy na dlouhodobý nehmotný majetek	0	0
<b>A. II.</b>	<b>Dlouhodobý hmotný majetek celkem (součet A.II.1. až A.II.10.)</b>	<b>1 018</b>	<b>1 018</b>
1.	Pozemky	0	0
2.	Umělecká díla, předměty a sbírky	0	0
3.	Stavby	0	0
4.	Hmotné movité věci a jejich soubory	1 018	1 018
5.	Pěstitelské celky trvalých porostů	0	0
6.	Dospělá zvířata a jejich skupiny	0	0
7.	Drobný dlouhodobý hmotný majetek	0	0
8.	Ostatní dlouhodobý hmotný majetek	0	0
9.	Nedokončený dlouhodobý hmotný majetek	0	0
10.	Poskytnuté zálohy na dlouhodobý hmotný majetek	0	0
<b>A. III.</b>	<b>Dlouhodobý finanční majetek celkem (součet A.III.1. až A.III.6.)</b>	<b>0</b>	<b>0</b>
1.	Podíly - ovládaná nebo ovládající osoba	0	0
2.	Podíly - podstatný vliv	0	0
3.	Díluhové cenné papíry držené do splatnosti	0	0
4.	Zápůjčky organizačním složkám	0	0
5.	Ostatní dlouhodobé zápůjčky	0	0
6.	Ostatní dlouhodobý finanční majetek	0	0



IČ: 28647912

Označení a	AKTIVA b	Stav k prvnímu dni účetního období 1	Stav k poslednímu dni účetního období 2
<b>A. IV.</b>	<b>Oprávky k dlouhodob. majetku celkem (součet A.IV.1 až A.IV.11.)</b>	<b>- 205</b>	<b>- 451</b>
1.	Oprávky k nehmotným výsledkům výzkumu a vývoje	0	0
2.	Oprávky k softwaru	0	0
3.	Oprávky k ocenitelným právům	0	0
4.	Oprávky k drobnému dlouhodobému nehmotnému majetku	0	0
5.	Oprávky k ostatnímu dlouhodobému nehmotnému majetku	0	0
6.	Oprávky ke stavbám	0	0
7.	Oprávky k samostatným hmotným movitým věcem a souborům hmotných movitých věcí	- 205	- 451
8.	Oprávky k pěstitelským celkům trvalých porostů	0	0
9.	Oprávky k základnímu stádu a tažným zvířatům	0	0
10.	Oprávky k drobnému dlouhodobému hmotnému majetku	0	0
11.	Oprávky k ostatnímu dlouhodobému hmotnému majetku	0	0
<b>B.</b>	<b>Krátkodobý majetek celkem (B.I. + B.II. + B.III. + B.IV.)</b>	<b>4 623</b>	<b>2 979</b>
<b>B. I.</b>	<b>Zásoby celkem (součet B.I.1. až B.I.9.)</b>	<b>0</b>	<b>0</b>
1.	Materiál na skladě	0	0
2.	Materiál na cestě	0	0
3.	Nedokončená výroba	0	0
4.	Polotovary vlastní výroby	0	0
5.	Výrobky	0	0
6.	Mladá a ostatní zvířata a jejich skupiny	0	0
7.	Zboží na skladě a v prodejnách	0	0
8.	Zboží na cestě	0	0
9.	Poskytnuté zálohy na zásoby	0	0
<b>B. II.</b>	<b>Pohledávky celkem (součet B.II.1. až B.II.19.)</b>	<b>1 517</b>	<b>172</b>
1.	Odběratelé	1	19
2.	Směnky k inkasu	0	0
3.	Pohledávky za eskontované cenné papíry	0	0
4.	Poskytnuté provozní zálohy	100	94
5.	Ostatní pohledávky	62	0
6.	Pohledávky za zaměstnanci	0	3
7.	Pohledávky za institucemi sociálního zabezpečení a veřejného zdravotního pojištění	0	0
8.	Daň z příjmů	0	0
9.	Ostatní přímé daně	0	0
10.	Daň z přidané hodnoty	0	0



IČ: 28647912

Označení a	AKTIVA b	Stav k prvnímu dni účetního období 1	Stav k poslednímu dni účetního období 2
11.	Ostatní daně a poplatky	5	5
12.	Nároky na dotace a ostatní zúčtování se státním rozpočtem	0	0
13.	Nároky na dotace a ostatní zúčtování s rozpočtem orgánů územních samosprávných celků	0	0
14.	Pohledávky za společníky sdruženými ve společnosti	0	0
15.	Pohledávky z pevných termínovaných operací a opcí	0	0
16.	Pohledávky z vydaných dluhopisů	0	0
17.	Jiné pohledávky	0	0
18.	Dohadné účty aktivní	1 349	51
19.	Opravná položka k pohledávkám	0	0
<b>B. III.</b>	<b>Krátkodobý finanční majetek celkem (součet B.III.1. až B.III.7.)</b>	<b>3 096</b>	<b>2 797</b>
1.	Peněžní prostředky v pokladně	50	5
2.	Ceniny	0	0
3.	Peněžní prostředky na účtech	3 046	2 792
4.	Majetkové cenné papíry k obchodování	0	0
5.	Dluhové cenné papíry k obchodování	0	0
6.	Ostatní cenné papíry	0	0
7.	Peníze na cestě	0	0
<b>B. IV.</b>	<b>Jiná aktiva celkem (součet B.IV.1. až B.IV.2.)</b>	<b>10</b>	<b>10</b>
1.	Náklady příštích období	10	10
2.	Příjmy příštích období	0	0
	<b>AKTIVA CELKEM (A. + B.)</b>	<b>5 436</b>	<b>3 546</b>





IČ: 28647912


Označení a	PASIVA b	Stav k prvnímu dni účetního období 3	Stav k poslednímu dni účetního období 4
<b>A.</b>	<b>Vlastní zdroje celkem (A.I. + A.II.)</b>	2 092	1 717
<b>A. I.</b>	<b>Jméni celkem (A.I.1. + A.I.2. + A.I.3.)</b>	2 092	1 717
1.	Vlastní jmění	807	567
2.	Fondy	1 285	1 150
3.	Oceňovací rozdíly z přecenění finančního majetku a závazků	0	0
<b>A. II.</b>	<b>Výsledek hospodaření celkem (A.II.1. + A.II.2. + A.II.3.)</b>	0	0
1.	Účet výsledku hospodaření	0	0
2.	Výsledek hospodaření ve schvalovacím řízení	0	0
3.	Nerozdělený zisk, neuhrazená ztráta minulých let	0	0
<b>B.</b>	<b>Cizí zdroje celkem (B.I. + B.II. + B.III. + B.IV.)</b>	3 344	1 829
<b>B. I.</b>	<b>Rezervy celkem (B.I.1.)</b>	0	0
1.	Rezervy	0	0
<b>B. II.</b>	<b>Dlouhodobé závazky celkem (součet B.II.1. až B.II.7.)</b>	0	0
1.	Dlouhodobé úvěry	0	0
2.	Vydané dluhopisy	0	0
3.	Závazky z pronájmu	0	0
4.	Přijaté dlouhodobé zálohy	0	0
5.	Dlouhodobé směnky k úhradě	0	0
6.	Dohadné účty pasivní	0	0
7.	Ostatní dlouhodobé závazky	0	0
<b>B. III.</b>	<b>Krátkodobé závazky celkem (součet B.III.1. až B.III.23.)</b>	3 293	1 814
1.	Dodavatelé	8	17
2.	Směnky k úhradě	0	0
3.	Přijaté zálohy	0	0
4.	Ostatní závazky	0	0
5.	Zaměstnanci	110	128
6.	Ostatní závazky vůči zaměstnancům	0	0
7.	Závazky k institucím sociálního zabezpečení a veřejného zdravotního pojištění	57	70
8.	Daň z příjmů	0	0
9.	Ostatní přímé daně	4	12
10.	Daň z přidané hodnoty	0	0
11.	Ostatní daně a poplatky	0	0
12.	Závazky ze vztahu k státnímu rozpočtu	536	1 458
13.	Závazky ze vztahu k rozpočtu orgánů územních samosprávních celků	0	0
14.	Závazky z upsaných nesplacených cenných papírů a podílů	0	0



IČ: 28647912

Označení a	PASIVA b	Stav k prvnímu dni účetního období 3	Stav k poslednímu dni účetního období 4
15.	Závazky ke společníkům sdruženým ve společnosti	0	0
16.	Závazky z pevných termínovaných operací a opcí	0	0
17.	Jiné závazky	2 500	0
18.	Krátkodobé úvěry	0	0
19.	Eskontní úvěry	0	0
20.	Vydané krátkodobé dluhopisy	0	0
21.	Vlastní dluhopisy	0	0
22.	Dohadné účty pasivní	78	129
23.	Ostatní krátkodobé finanční výpomoci	0	0
<b>B. IV.</b>	<b>Jiná pasiva celkem (součet B.IV.1. až B.IV.2.)</b>	<b>51</b>	<b>15</b>
1.	Výdaje příštích období	51	15
2.	Výnosy příštích období	0	0
	<b>PASIVA CELKEM (A. + B.)</b>	<b>5 436</b>	<b>3 546</b>



Sestaveno dne: 23. 4. 2019	Podpisový záznam statutárního orgánu účetní jednotky nebo podpisový záznam fyzické osoby, která je účetní jednotkou
Právní forma účetní jednotky Obecně prospěšná společnost	Osoba odpovědná za účetnictví (jméno a podpis) Mgr. Alena Jbaili 
Předmět podnikání	Osoba odpovědná za účetní závěrku (jméno a podpis) Mgr. Alena Jbaili tel.: linka:



Vyjádření nezávislého autora

**Auditorská kancelář**  
**Ing. Hana Novotná**  
Sokolská 1268, 757 01 Valašské Meziříčí

---

**Zpráva auditora**  
**o ověření účetní závěrky**  
**k 31.12.2018**

květen 2019

Spis 30/2018



## ***Základní charakteristika***

<b><i>Účetní jednotka:</i></b>	Iskérka o.p.s.
<b><i>Sídlo účetní jednotky:</i></b>	Rožnov pod Radhoštěm, Chodská 534
<b><i>IČ:</i></b>	286 47 912
<b><i>Předmět ověření:</i></b>	Účetní závěrka k 31.12.2018
<b><i>Důvod ověření:</i></b>	Audit dle požadavku §19 odst.2 písm a) zákona č. 248/1995 Sb.
<b><i>Zástupce účetní jednotky:</i></b>	Mgr.Alena Jbaili, ředitelka
<b><i>Auditor:</i></b>	Ing. Hana Novotná Podlesí 394, Valašské Meziříčí
<b><i>Číslo oprávnění:</i></b>	1682
<b><i>Období provádění auditu:</i></b>	únor -březen, květen - červen 2019
<b><i>Přílohy zprávy:</i></b>	Rozvaha, výkaz zisků a ztrát a příloha k účetní závěrce k 31.12.2018 a Výroční zpráva za rok 2018



# ZPRÁVA NEZÁVISLÉHO AUDITORA

Určená správní radě společnosti Iskérka o.p.s.

## *Výrok auditora*

Provedla jsem audit přiložené účetní závěrky společnosti Iskérka o.p.s., IČ 286 47 912 (dále jen „Společnost“) sestavené na základě českých účetních předpisů, která se skládá z rozvahy k 31.12.2018, výkazu zisku a ztráty za rok končící 31.12.2018, a přílohy této účetní závěrky, která obsahuje popis použitých podstatných účetních metod a další vysvětlující informace. Údaje o Společnosti jsou uvedeny v úvodu přílohy této účetní závěrky.

Podle mého názoru podává účetní závěrka věrný a poctivý obraz aktiv a pasiv Společnosti k 31.12.2018, nákladů a výnosů, výsledku jejího hospodaření za rok končící 31.12.2018 v souladu s českými účetními předpisy.

## *Základ pro výrok*

Audit jsem provedla v souladu se zákonem o auditorech a standardy Komory auditorů České republiky pro audit, kterými jsou mezinárodní standardy pro audit (ISA) případně doplněné a upravené souvisejícími aplikačními doložkami. V souladu se zákonem o auditorech a Etickým kodexem přijatým Komorou auditorů České republiky jsem na Společnosti nezávislá a splnila jsem i další etické povinnosti vyplývající z uvedených předpisů. Domnívám se, že důkazní informace, které jsem shromáždila, poskytují dostatečný a vhodný základ pro vyjádření mého výroku.

## *Ostatní informace uvedené ve výroční zprávě*

Ostatními informacemi jsou v souladu s § 2 písm. b) zákona o auditorech informace uvedené ve výroční zprávě mimo účetní závěrku a mou zprávu auditora. Za ostatní informace odpovídá statutární orgán.

Můj výrok k účetní závěrce se k ostatním informacím nevztahuje, ani k nim nevydávám žádný zvláštní výrok. Přesto je však součástí mých povinností souvisejících s ověřením účetní závěrky seznámení se s ostatními informacemi a posouzení, zda ostatní informace uvedené ve výroční zprávě nejsou ve významném (materiálním) nesouladu s účetní závěrkou či s mými znalostmi o účetní jednotce získanými během provádění auditu nebo zda se jinak tyto informace nejeví jako významně (materiálně) nesprávné. Také posuzuji, zda ostatní informace byly ve všech významných (materiálních) ohledech vypracovány v souladu s příslušnými právními předpisy. Tímto posouzením se rozumí, zda ostatní informace splňují požadavky právních předpisů na formální náležitosti a postup vypracování ostatních informací v kontextu významnosti (materiality), tj. zda případné nedodržení uvedených požadavků by bylo způsobilé ovlivnit úsudek činěný na základě ostatních informací.

Na základě provedených postupů, do míry, již dokážu posoudit, uvádím, že

- ostatní informace, které popisují skutečnosti, jež jsou též předmětem zobrazení v účetní závěrce, jsou ve všech významných (materiálních) ohledech v souladu s účetní závěrkou a
- ostatní informace byly vypracovány v souladu s právními předpisy.

Dále jsem povinna uvést, zda na základě poznatků a povědomí o Společnosti, k nimž jsem dospěla při provádění auditu, ostatní informace neobsahují významné (materiální) věcné nesprávnosti. V rámci uvedených postupů jsem v obdržení ostatních informacích žádné významné (materiální) věcné nesprávnosti nezjistila.

## *Odpovědnost statutárního orgánu účetní jednotky za účetní závěrku*

Statutární orgán Společnosti je odpovědný za sestavení účetní závěrky, která podává věrný a poctivý obraz v souladu s českými účetními předpisy, a za takový vnitřní kontrolní systém, který považuje za nezbytný pro sestavení účetní závěrky tak, aby neobsahovala významné (materiální) nesprávnosti způsobené podvodem nebo chybou.



Při sestavování účetní závěrky je statutární orgán Společnosti povinen posoudit, zda je Společnost schopna nepřetržitě trvat, a pokud je to relevantní, popsat v příloze účetní závěrky záležitosti týkající se jejího nepřetržitého trvání a použití předpokladu nepřetržitého trvání při sestavení účetní závěrky, s výjimkou případů, kdy statutární orgán plánuje zrušení Společnosti nebo ukončení její činnosti, resp. kdy nemá jinou reálnou možnost než tak učinit.

#### *Odpovědnost auditora za audit účetní závěrky*

Mým cílem je získat přiměřenou jistotu, že účetní závěrka jako celek neobsahuje významnou (materiální) nesprávnost způsobenou podvodem nebo chybou a vydat zprávu auditora obsahující můj výrok. Přiměřená míra jistoty je velká míra jistoty, nicméně není zárukou, že audit provedený v souladu s výše uvedenými předpisy ve všech případech v účetní závěrce odhalí případnou existující významnou (materiální) nesprávnost. Nesprávnosti mohou vzniknout v důsledku podvodů nebo chyb a považují se za významné (materiální), pokud lze reálně předpokládat, že by jednotlivě nebo v souhrnu mohly ovlivnit ekonomická rozhodnutí, která uživatelé účetní závěrky na jejím základě přijmou.

Při provádění auditu v souladu s výše uvedenými předpisy je mou povinností uplatňovat během celého auditu odborný úsudek a zachovávat profesní skepticismus. Dále je mou povinností:

- Identifikovat a vyhodnotit rizika významné (materiální) nesprávnosti účetní závěrky způsobené podvodem nebo chybou, navrhnout a provést auditorské postupy reagující na tato rizika a získat dostatečné a vhodné důkazní informace, abych na jejich základě mohla vyjádřit výrok. Riziko, že neodhalím významnou (materiální) nesprávnost, k níž došlo v důsledku podvodu, je větší než riziko neodhalení významné (materiální) nesprávnosti způsobené chybou, protože součástí podvodu mohou být tajné dohody, falšování, úmyslná opomenutí, nepravdivá prohlášení nebo obcházení vnitřních kontrol.
- Seznámit se s vnitřním kontrolním systémem Společnosti relevantním pro audit v takovém rozsahu, abych mohla navrhnout auditorské postupy vhodné s ohledem na dané okolnosti, nikoli abych mohla vyjádřit názor na účinnost jejího vnitřního kontrolního systému.
- Posoudit vhodnost použitých účetních pravidel, přiměřenost provedených účetních odhadů a informace, které v této souvislosti statutární orgán Společnosti uvedl v příloze účetní závěrky.
- Posoudit vhodnost použití předpokladu nepřetržitého trvání při sestavení účetní závěrky statutárním orgánem a to, zda s ohledem na shromážděné důkazní informace existuje významná (materiální) nejistota vyplývající z událostí nebo podmínek, které mohou významně zpochybnit schopnost Společnosti nepřetržitě trvat. Jestliže dojdou k závěru, že taková významná (materiální) nejistota existuje, je mou povinností upozornit ve zprávě auditora na informace uvedené v této souvislosti v příloze účetní závěrky, a pokud tyto informace nejsou dostatečné, vyjádřit modifikovaný výrok. Moje závěry týkající se schopnosti Společnosti nepřetržitě trvat vycházejí z důkazních informací, které jsem získala do data této zprávy. Nicméně budoucí události nebo podmínky mohou vést k tomu, že Společnost ztratí schopnost nepřetržitě trvat.
- Vyhodnotit celkovou prezentaci, členění a obsah účetní závěrky, včetně přílohy, a dále to, zda účetní závěrka zobrazuje podkladové transakce a události způsobem, který vede k věrnému zobrazení.

Mou povinností je informovat statutární orgán mimo jiné o plánovaném rozsahu a načasování auditu a o významných zjištěních, která jsem v jeho průběhu učinila, včetně zjištěných významných nedostatků ve vnitřním kontrolním systému.

Ve Valašském Meziříčí dne 31.5.2019



*Hana*

Ing. Hana Novotná  
auditor  
číslo oprávnění 1682

## **Příloha v účetní závěrce § 30 vyhl. č. 504/2002 Sb.**

v plném rozsahu

### **Název a sídlo účetní jednotky**

Iskérka o.p.s.

Chodská 534, 75661 Rožnov pod Radhoštěm

### **Údaje o účetní jednotce**

IČ: 28647912

Zapsána u:

Zapsána do OR dne: 27.1.2011

Právní forma: OBECNĚ PROSPĚŠNÁ SPOLEČNOST

V likvidaci: Ne

Předmět podnikání: Ostatní ambulantní nebo terénní sociální služby

Rozvahový den: 31.12.2018

Okamžik sestavení účetní závěrky: 23.4.2019

Spisová značka: O 300

### **Použité obecné účetní zásady a metody**

#### **Účetní zásady**

Účetní závěrka byla sestavena na základě účetnictví společnosti vedeného v souladu se zákonem č. 563/1991 Sb. o účetnictví v platném znění a v souladu s vyhláškou č. 504/2002 Sb., kterou se stanoví obsah účetní závěrky pro účetní jednotky, u kterých hlavním předmětem činnosti není podnikání. Údaje přílohy vycházejí z účetních písemností účetní jednotky (účetní doklady, účetní knihy a ostatní účetní písemnosti) a z dalších podkladů, které má účetní jednotka k dispozici. Všechny údaje jsou uvedeny v korunách českých (Kč). Měrnou jednotkou jsou tisíce Kč, pokud není uvedeno jinak.

Účetnictví respektuje obecné účetní zásady, především zásadu účtování ve věcné a časové souvislosti, zásadu opatrnosti a předpoklad o schopnosti účetní jednotky pokračovat ve svých aktivitách.

Dlouhodobý hmotný majetek je majetek, jehož pořizovací cena je vyšší než 40 000 Kč a doba použitelnosti je delší než 1 rok.

Dlouhodobý nehmotný majetek je majetek, jehož pořizovací cena je vyšší než 60 000 Kč a doba využitelnosti je delší než 1 rok.

Nakoupený dlouhodobý hmotný a nehmotný majetek je oceněn pořizovacími cenami.

Pro přepočítání cizích měn je používán denní kurz ČNB střed.

### **Použité oceňovací modely**

Nepoužito.



# Výroční zpráva 2018



**Iskerka o.p.s.**

Chodská 534, 756 61 Rožnov p. R.

tel.: 774 274 800, IČ: 28647912, DIČ: CZ28647912

bankovní spojení: 2100364177/2010

e-mail: [info@iskerka.cz](mailto:info@iskerka.cz) , web: [www.iskerka.cz](http://www.iskerka.cz)

datová schránka:

Texty: pracovníci Iskerky o.p.s.

Básně: Iveta Porubová, Zdeněk Šimůnek, Jan Hrabovský

Příspěvky: klienti

Grafické zpracování: Petr Zetek