



Výroční zpráva 2019

Iskérka obecně prospěšná společnost

POSLÁNÍ ORGANIZACE

Pomáháme lidem s duševním onemocněním znovu nalézt vlastní síly k naplnění života v oblasti vztahů, zájmů, bydlení a práce tak, aby mohli žít spokojeně, samostatně a důstojně.

Osvětou přispíváme ke zlepšení postoje veřejnosti k duševně nemocným.

VIZE

Naší vizí je samostatný klient, spokojený se svým vlastním životem. Jsme přesvědčeni, že naše podpora k tomu významně přispívá.

Podporujeme klienty v rozvoji sebepoznání, sebevědomí, samostatnosti a v opětovném nalezení smyslu života.

Přispíváme k rozvoji jejich vlastního potenciálu.

Posilujeme úlohu rodiny a blízkých v procesu sociální rehabilitace.

Rozvíjíme síť zaměstnavatelů, poskytujících pracovní místa pro lidi duševním onemocněním (včetně osvěty a podpory v procesu zaměstnávání).

Podporujeme lidi, kteří pocítují duševní nepohodu, aby se nebáli včas vyhledat odbornou pomoc.

Dalším pilířem naší vize je společnost/veřejnost, přístupující k lidem s duševním onemocněním bez předsudků.

Pořádáme/organizujeme vzdělávací aktivity, besedy a kulturní akce zaměřené na duševní zdraví, osvětu a prevenci duševních onemocnění.

Věříme, že informování a dlouhodobá osvětová práce s veřejností snižuje neopodstatněný strach, zbavuje polopravd a předsudků mezi duševně nemocnými a tzv. „zdravou“ populací. Dobrá informovanost je základem pro správnou pomoc.

A nezanedbatelnou součástí vize je profesionální přístup, respektovaná a důvěryhodná organizace, jejíž zaměstnanci jsou spokojeni.

Tvoříme organizaci, která poskytuje sociální službu pro lidi s duševním onemocněním na principech partnerství, úcty a profesionality.

Průběžně budujeme a rozšiřujeme kvalitní tým pracovníků, jak pro řízení, tak pro přímou práci s klienty.

Dbáme na spokojenost zaměstnanců.

Sdílíme společné hodnoty.

Podporujeme výměnné pobyty zaměstnanců mezi partnerskými organizacemi s cílem posilování kvality naší práce.

Jsme otevřeni změnám a novým přístupům v poskytované péči.

Zapojujeme se do tvorby koncepce bytové politiky města, regionu a kraje s cílem vytvoření dostupného bydlení pro lidi s duševním onemocněním.

Podílíme se na reformě psychiatrické péče.

Aktivně spolupracujeme se sítí poskytovatelů péče sociální i zdravotní, se školami, státní i podnikatelskou sférou, s dobrovolníky.

HODNOTY

Sdílení společných hodnot, jejich vědomí a přijetí/akceptace vede k větší spokojenosti a kvalitě práce uvnitř týmu i s klientem. Hodnoty se snažíme rozvíjet a naplňovat při každodenní práci

- **respekt a partnerství** - ctíme individualitu, jedinečnost, svobodu myšlení.
- **profesionalita** - odpovědnost, sebereflexe, otevřená komunikace, odborné znalosti a dovednosti, odbornost, efektivita, kreativita, důslednost, plné nasazení, jistota, lehkost. Profesionál je správný člověk, který na správném místě dělá správné věci ve správný čas.
- **důvěra = víra** - posilujeme víru ve vlastní schopnosti, rozvíjíme bezpečné prostředí, pozitivní a kreativní přístup.
- **ekonomická stabilita** - efektivní a transparentní hospodaření, finanční rezerva, kvalitní a motivující finanční ohodnocení zaměstnanců.
- **loajalita** - zachovávaní dobrého jména organizace (dodržování slibů a dohod, spolehlivost ve vztazích se spolupracovníky), **poctivost, snášenlivost** při jednání, **respektování** zájmů druhých, **sounáležitost** s posláním a vizí organizace, **schopnost přijmout nepopulární opatření či snášet nepohodlí ve prospěch organizace.**

Motto:

„Život má smysl, více než to. Ponechává si smysl za všech okolností, a to díky možnosti najít smysl i v utrpení, přetvořit utrpení v lidské rovině k výkonu – jedním slovem vydat svědectví o něčem, čeho je člověk schopen i při ztroskotání“.

Viktor Emmanuel Frankl



OBSAH

ÚVODNÍ SLOVO ... 6

ZÁKLADNÍ ÚDAJE O SPOLEČNOSTI ... 9

Organizační struktura

LIDÉ ... 11

Tým

Vzdělávání pracovníků v přímé péči

Týmová supervize

Případová supervize

SOCIÁLNÍ SLUŽBA – ISKÉRKA-SOCIÁLNÍ REHABILITACE ... 13

Rehabilitační činnosti

Podpůrné aktivity pro klienty

Spolupráce s organizacemi, dalšími odborníky a psychiatrickými nemocnicemi

Statistika sociální rehabilitace

Zpětná vazba klientů

Autorská tvorba klientů

TÝDNY PRO DUŠEVNÍ ZDRAVÍ ... 37

HOSPODAŘENÍ ORGANIZACE ... 40

Financování

Finanční zpráva

Vyjádření nezávislého auditora

ÚVODNÍ SLOVO

Vážení a milí čtenáři,

jako každý rok, i letos je zde opět příležitost ohlédnout se za uplynulým rokem. Předkládáme vám naši výroční zprávu a děkujeme za čas a pozornost při čtení těchto řádků.

Po celý rok jsme zde byli pro lidi, kteří se potýkali s psychickými obtížemi, ať už díky dlouhodobé přítomnosti duševní nemoci nebo následkem nepředvídaných životních událostí.

Jsmo rádi, že Iskérka byla a stále je bezpečným místem, místem naděje, kde lidé nacházejí nový impuls a energii k životu a pak si krácejí svou vlastní cestou a svým tempem dál. Je to velmi naplňující pocit, že můžeme přispět k tomu, aby se cítili se lépe, mnohé se naučili, mnohé o sobě poznali a VRÁTILI SE ZPĚT... Srdečně vás zvou, abyste se nechali inspirovat příběhy těch, kteří to zvládli i příběhy těch, kteří jsou zatím na cestě.

Pro mnohé klienty bylo velmi přínosné a inspirativní setkávání se s Otcem Pavlem Hofírkem, který jim pomohl dívat se na jejich situaci a události z jiného úhlu pohledu, pomáhal jim hledat a objevovat hlubší smysl.

Mé první ohlédnutí patří Mgr. Danielovi Krejcarovi, dlouholetému členu správní rady Iskérka o.p.s., našemu kolegovi „v tísní“, který definitivně odešel do Prahy. Učil nás, podporoval nás, motivoval nás, vedl nás. Jednu etapu svého života byl naší součástí. Byl laskavý, ale i přísný. Nelze všechny společně strávené hodiny popsat jednou větou, a tak **“Dane, díky”** za tvůj zápal, otevřenost, přímou, humor, prostě, za vše, co jsi pro nás udělal, za vše, co jsi nám dal. Daniel bude chybět nejen nám....

Děkuji Vám

*Z Rožnova se do Prahy vrací
psycholog, jenž ví, jak dělat svou práci.
Kudrnaté vlasy, vousy a chlap jak hora,
člověk, který vše zlé zdolá!*

*Pane Krejcare, jste vždy usměvavý a dobře naladěný,
váš úsměv, vždy přijemnil mi celý den!
Včera, zítra ani dnes,
netíží Vás žádný stres.*

*Mé starosti na Vaši hlavu,
ti Pražané se fakt mají.
Odborník jako vy se těžko hledá,
srovnávat jiné s Vámi se nedá.*

*Děkuji Vám za Vaše rady a čas,
škoda, že další pohovor nebude zas!
Vzpomeňte si, že v Rožnově jsou lidé, kteří si Vás váží,
mějte se fajn, ať se Vám daří.*



*Co říci více? Váším slova,
uplynula i pohovoru doba.
Ať Vás práce stále baví,
a ať Vás tam mají rádi.
Až půjdu Nerudovou ulicí, kolem téhle budovy,
vzpomenu si, že jste tu ordinoval Vy.
Díky za všechna milá slova,
mějte se hezky. Iveta Porubová.*

Mé druhé ohlédnutí patří vzpomínce na čtyřdenní aktivizační pobyt v Teplicko-Adršpašských skalách, který se mohl realizovat jen díky daru firmy On Semiconductor Czech Republic, s.r.o. z Rožnova p. R.. Klienti měli náklady téměř 100% hrazené, a tím se otevřela možnost nabídnout jim něco výjimečného, na co se nezapomíná. Ještě jednou VELKÉ DÍKY.

Při třetím ohlédnutí se vracím ke Dni otevřených dveří, který se konal dne 18. 9. 2019. Společně jsme si připomenuli 15 let od založení sociální služby pro lidi s duševním onemocněním. **Na odpolední hodinu bylo připraveno slavnostní zahájení s ceremoniálem odhalení sochy Elišky Přemyslovny, která se stala patronkou Iskérky.** Dům, ve kterém má naše služba sídlo, nesl název „Vila Přemyslovna“. Naším záměrem bylo navrátit tomuto krásnému místu jeho původní jméno. Díla se ujal řezbář Dušan Hradil, mezi trampy známý jako „Oran“. Socha i dům byly posvěceny Otcem Kamilem Obrem a Otcem Jiřím Poláškem.

V rámci dne se zájemci mohli zúčastnit projekce filmu Zalepit duši, zkusit si něco milého vytvořit nebo **usednout na inspirativní lavičku NA ROVINU**. Ta byla vytvořena Lukášem Koppem v rámci iniciativy „Na rovinu“.

13. ročník Týdnů pro duševní zdraví provázela krásná výstava fotografií Josefa Bosáka **Všude žijí lidé** a řada akcí, jejichž cílem bylo snižovat stigmatizaci lidí s duševním onemocněním, lépe jim porozumět, více je chápat, získat více informací, zbavovat se zbytečných předsudků, případně vyhledat včas pomoc.

Děkuji všem svým kolegyním a kolegům za jejich obětavou práci, pomoc a podporu. Děkuji za to, že dělali svou práci s láskou a porozuměním.

Děkuji manželům Peřekovým za velkorysou podporu, díky které proběhla stavba studny.

Děkuji všem donátorům a laskavým dárcům, kteří nám umožnili pokračovat v této smysluplné práci. Zde bych chtěla poděkovat především firmě Robe lighting s.r.o., Valašské Meziříčí, za její dlouholetou přízeň a podporu. V květnu umožnila klientům i jejich blízkým jízdu parním vlakem na Mezinárodní dětský filmový festival do Zlína a v rámci svého Family Day darovala finanční prostředky na budování přírodní a permakulturní zahrady.

Děkuji všem dobrovolníkům, kteří věnovali svůj čas potřebným bez nároků na finanční odměnu.

Děkuji všem lidem, kteří se na nás s důvěrou obraceli po celý rok, děkuji přátelům a lidem blízkým, kteří nám pomáhali, abychom my mohli dělat svou práci co nejlépe.

Mgr. Alena Jbailí, ředitelka Iskérka o.p.s.





ZÁKLADNÍ ÚDAJE O SPOLEČNOSTI

Iskérka o.p.s. byla založena Blankou Mikolajkovou notářským zápisem ze dne 4. 11. 2010 a následně byla společnost dne 27. 1. 2011 zapsána do rejstříku obecně prospěšných společností.

Účelem založení společnosti je:

- Podpora občanů v zájmu naplnění jejich lidských práv
- Podpora občanů zdravotně postižených
- Podpora zlepšení kvality jejich života a rozvoj zdravotně sociální péče
- Sociální služby
- Sociální podnikání
- Doplnková činnost

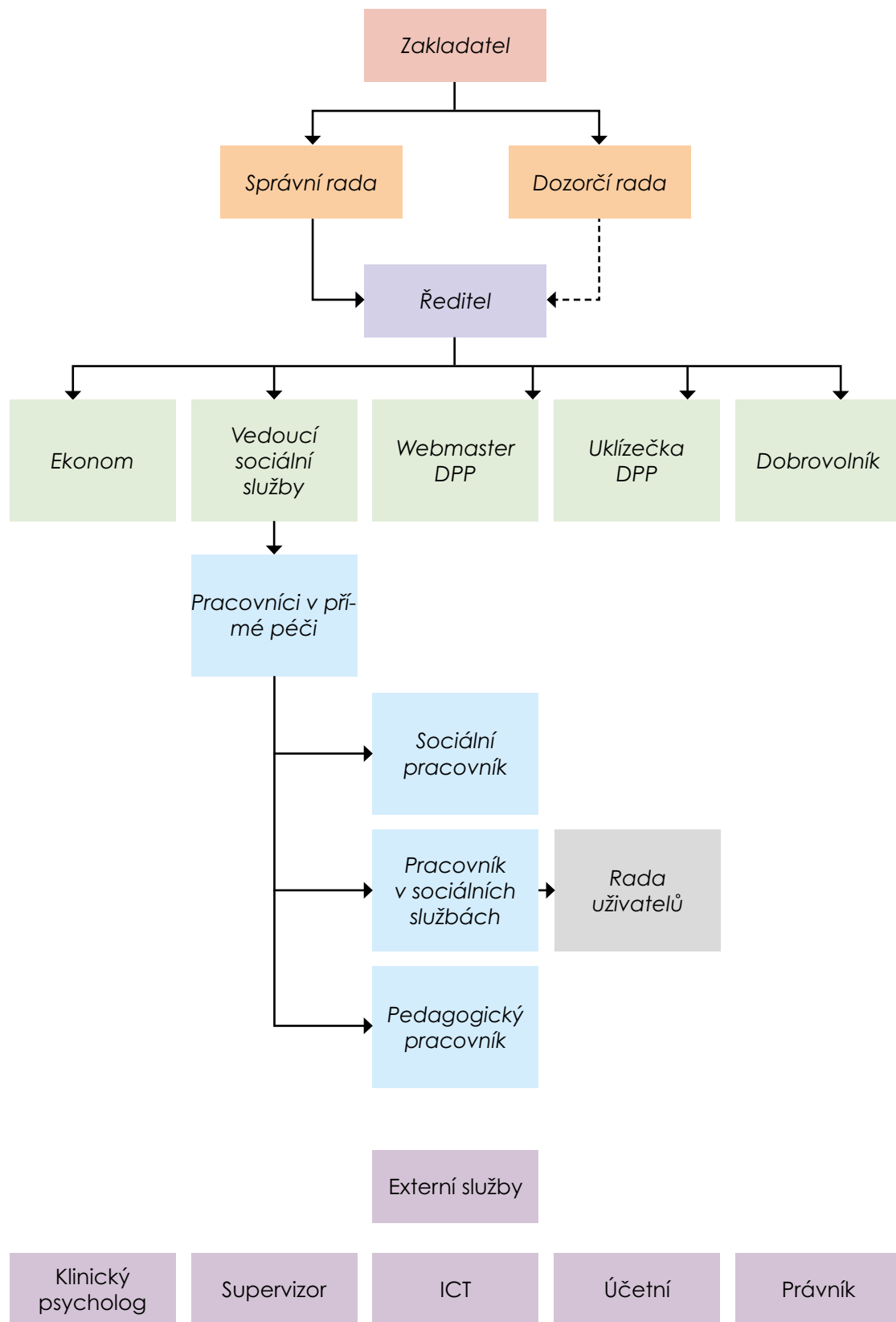
Naše činnost spočívá především v podpoře lidí s duševním onemocněním ambulantní a terénní formou. Naším přáním je, aby lidé, kteří k nám přijdou, našli takovou podporu a sílu, aby mohli žít svůj život dle vlastních představ s minimální mírou podpory. Snažíme se maximálně přispět k rozvoji jejich celkového potenciálu a nabízet možnosti k jejich celostnímu rozvoji.

Sídlo společnosti:	Chodská 534, 756 61 Rožnov pod Radhoštěm
Telefon:	774 274 800
E-mail:	info@iskerka.cz
Webové stránky:	www.iskerka.cz
IČ:	28647912
Datová schránka:	ID a49sup9
Bankovní spojení:	Fio Banka
Číslo účtu:	2100364177/2010
Zakladatelka:	Blanka Ammann
Statutární zástupce:	Mgr. Alena Jbailí
Správní rada společnosti:	JUDr. Jana Kašílková, předsedkyně správní rady Liběna Petřeková Ing. Olga Zabloudilová Dolores Vašková PhDr. Petr Vejrosta Ing. Alena Vašků
Dozorčí rada společnosti:	Ing. Martin Krupa, předseda dozorčí rady Ing. Vojtěch Bajer Bc. Ladislav Koňář

Iskérka o.p.s. je členem Asociace komunitních služeb v oblasti péče o duševní zdraví.



Organizační struktura



LIDÉ

Tým

Vedení organizace

Mgr. Alena Jbaili	ředitelka
Bc. Ilona Juříčková Balounová	ekonom
Bc. Hana Sulovská	vedoucí sociální služby a metodik (do 31. 8. 2019)
Mgr. Tereza Klvaňová	vedoucí sociální služby (od 1. 9. 2019)

Pracovníci v přímé péči

Mgr. Irena Kollárová	sociální pracovník (do 30.6.2019)
Bc. Hana Sulovská	sociální pracovník (do 31.8.2019)
Mgr. Tereza Klvaňová	sociální pracovník
Veronika Křenková	pracovník v sociálních službách
Aranka Kunstová	pracovník v sociálních službách (zástup za MD)
Vlasta Křeménková	pracovník v sociálních službách
Bc. Monika Kašparová, DiS	pracovník v sociálních službách (do 31. 12. 2019)
(do 31.12.2019)	pracovník v sociálních službách (do 31.12.2019)
Mgr. Alena Jbaili	pedagogický pracovník
Jana Kantorová	pracovník v sociálních službách
DiS. Marcela Cholevíková	sociální pracovník (od 1. 9. 2019)
Radka Dvořáková	pracovník v sociálních službách (od 1.9.2019)

Další pracovníci

Monika Divínová	úklid
Josef Kolařík	správce webu
Počet všech pracovníků (HPP, DPP) /úvazky:	Počet osob 14/přepočtené úvazky 7,05
Počet pracovníků v přímé péči (HPP, DPP) / úvazky:	Počet osob 8/přepočtené úvazky 4,95

Externí spolupracovníci

Mgr. Jan Vodák, Ph.D.	vedení případové práce s klientem: poradenství v oboru psychologie a psychoterapie
Mgr. Piotr Wardecki	zajištění týmové a individuální supervize
Bc. Ilona Juříčková Balounová	účetnictví
otec Pavel Hofírek	duchovní podpora
Kolmart Business s.r.o.	správce IT

Dobrovolníci

Ondřej Zeman	přímá podpora klientů
Lenka Stančíková	přímá podpora klientů
Marcela Koláčková	nepřímá podpora klientů/grafické služby
Anna Horváthová	nepřímá podpora klientů/korektury



Vzdělávání pracovníků v přímé péči

Celoživotní vzdělávání je cenným nástrojem našeho profesního a osobního růstu. Získané poznatky sdílíme v rámci týmu, diskutujeme je a zavádíme do praxe. Svůj přístup v práci s klienty tak obohacujeme a rozšiřujeme v souladu s rozvojem oboru. Vzdělávání se tímto stává důležitou součástí strategického rozvoje služby a zvyšování její kvality.

V průběhu roku jsme individuálně nebo týmově absolvovali řadu akreditovaných kurzů, seminářů, přednášek a odborných stáží.

- Odborná stáž - Psychiatrická nemocnice Bohnice, Praha 8
- Možnosti využití logoterapie a existenciální analýzy v sociální práci
- Přiměřená obrana při poskytování sociálních služeb
- Využití výtvarných technik pro aktivizaci smyslového vnímání
- Krizová intervence v praxi
- 9 osobnostních strategií pro život
- Abnormní osobnosti v běžném životě
- Kariérní poradenství v praxi

Supervize

Pro pracovníky, kteří se věnují přímé práci s klienty, byla průběžně zajišťována podpora nezávislého kvalifikovaného odborníka, tzv. supervizora. Smyslem supervizí bylo řešení problémů, které jednotliví pracovníci nebo tým zažívali při výkonu zaměstnání. I letos jsme v rámci supervizí spolupracovali se dvěma odborníky - Piotrem Wardeckim (týmová, individuální supervize) a Janem Vodákem (případová supervize). Celkem byla týmu poskytnuta podpora ze strany supervizorů v rozsahu 17, 58 hod.

Týmová supervize

Týmová spolupráce je základem poskytování naší služby. Každý pracovník má své zkušenosti, osobnostní vlastnosti. Aby různorodost a odlišnost pracovníků fungovala, jako nástroj pro poskytování kvalitní služby, je pravidelná týmová supervize nezbytná. Také v uplynulém roce nám týmová supervize poskytla bezpečný prostor pro sdílení nejen toho příjemného. Umožnila nám vyjasnit si neshody, nesrovnalosti, získat náhled na problémy. Během roku 2019 jsme zaznamenali četné personální změny. Supervize byla užitečným nástrojem pro zvládnutí těchto změn a nastartování týmového ducha.

Případová supervize

Práce s lidmi je typická svou rozmanitostí. V naší praxi se často setkáváme se situacemi, které jsou pro nás nové, nečekané, vzbuzují v nás emoce (pocit neúspěchu, marnosti, bezmoci, zloby na klienta, strach z chybného rozhodnutí). V uvedených situacích je pro nás důležitá podpora v rámci případových supervizí. Za odborného vedení supervizora se věnujeme konkrétním případům klientů, získáváme tak náhled na naši práci, jistotu, získané poznatky posléze aplikujeme do praxe. I díky případovým supervizím je námí poskytovaná služba profesionální a zároveň lidská.



SOCIÁLNÍ SLUŽBA – ISKÉRKA – SOCIÁLNÍ REHABILITACE

Služba sociální rehabilitace byla poskytována celoročně ambulantní i terénní formou v souladu s § 70 Zákona č. 108/2006 Sb. o sociálních službách. Klienti byli podporováni ambulantně v sídle organizace a terénně dle potřeby (doprovody na úřady, k lékařům, na různá jednání, při hospitalizaci, ve vlastní domácnosti, v přirozeném prostředí). Konkrétní podpora u jednotlivých klientů se lišila dle jejich osobní zakázky, životní situace, ve které se nacházeli, a zdravotního stavu.

Za stěžejní lze považovat podporu poskytovanou v oblasti zdraví. Především prevence relapsu onemocnění nabývá na důležitosti. Jednou z často řešených zakázek klientů byla stabilizace zdravotního stavu, předcházení hospitalizací v psychiatrické nemocnici. V tomto ohledu pracujeme s projevy onemocnění, v případě, kdy pozorujeme zhoršení psychického stavu, dáváme klientům zpětnou vazbu, motivujeme je k řešení situace již v prvotní fázi zhoršení zdravotního stavu. Podporujeme klienty v získání náhledu na své onemocnění. Díky multidisciplinárnímu přístupu, spolupráci s odborníky z oblasti psychiatrické péče se dařilo klientům poskytovat adekvátní podporu v této oblasti. U klientů, jejichž zdravotní stav často kolísá, bývají narušené veškeré vztahy, které jim komplikují běžný život. Klienti se často setkávají s nepochopením ve svém nejbližším okolí. Do řešení jejich situace zapojujeme také rodinné příslušníky, tak aby měli především podporu ve svém přirozeném okolí. Podporovali jsme klienty v plnění jejich partnerských a rodičovských rolí, také v rozšíření a udržení sociálních vazeb v jejich přirozeném prostředí. Jednou ze zakázek je také podpora v oblasti komunikace, což úzce souvisí právě s mezilidskými vztahy. Podpora spočívá především v nácviku různých modelových situací, také ve zprostředkování příležitostí, kde klient může své komunikační dovednosti trénovat (prezentace služby, prodej na jarmarcích). Stejně tak byl klientům poskytnut prostor pro prezentaci vlastní tvorby (Den otevřených dveří, Týdny pro duševní zdraví). Klientům se díky této podpoře opět zvyšuje sebevědomí, což prospívá také jejich zdravotnímu stavu. Plnit cíle se daří rovněž v oblasti pracovního uplatnění, ať se jedná o hledání zaměstnání či jeho udržení. Je zřejmé, že klienti mají zájem o to, být přínosem pro společnost, chtějí být samostatní, nezávislí.

V rámci sociální rehabilitace klienti využívali možnost navštěvovat rehabilitační dílny a další aktivity, jejichž cílem je podpora ve vytváření a zdokonalování základních pracovních návyků, rozvoj motorických, manuálních, psychických a sociálních dovedností a celková aktivizace. Je to Rukodílna (nácvik šití, drobných oprav oděvů a dalších tvůrčích aktivit), tiskařská dílna (je zaměřena na rozvoj tvůrčích činností s papírem), cvičná kuchyň, zahradní dílna (využívá prvky ergoterapie), truhlářská dílna (nácvik používání běžného ručního nářadí – vrtačka, šroubovák, atd.), klubovna, pohybové aktivity, tréninky kognitivních funkcí aj. Všechny činnosti „sociální rehabilitace“ podporují lidi s duševním onemocněním ve znovunabytí kompetencí, které vlivem nemoci ztratili - od schopnosti komunikovat s okolím, přes schopnost dodržovat pravidelný denní režim, učit se novým dovednostem, znovuzískávat sebedůvěru a schopnost samostatného života až po částečný či úplný návrat do pracovního procesu. Na podpoře klientů se podílí celý tým sociální rehabilitace (sociální pracovníci, pracovníci v sociálních službách, pedagogický pracovník).

Během roku 2019 ukončilo Smlouvu o poskytování sociální služby 17 klientů. Z toho 10 klientů získalo za podpory služby sociální rehabilitace zaměstnání. Také někteří ze stávajících klientů našli zaměstnání, jiní si zaměstnání udržují a za podpory služby řeší další oblasti svého života.



Při poskytování služby stavíme na silných a zdravých stránkách našich klientů tak, abychom je podpořili ve znovunabytí sebedůvěry a kompetencí, které vlivem nemoci ztratili.

Sociální rehabilitaci poskytujeme jako **soubor specifických činností** směřujících k dosažení samostatnosti, nezávislosti a soběstačnosti.

Cíle sociální rehabilitace

Cílem sociální rehabilitace je podpořit klienty tak, aby:

- si uvědomovali svou hodnotu, znali své potřeby a přání, rozuměli své nemoci, byli ve stabilizovaném zdravotním stavu, zvládali potíže a problémy, které s sebou nemoc přináší,
- zůstali součástí svého přirozeného místního společenství (měli upevněné sociální vazby s rodinou, přáteli, kolegy...), byli co nejvíce samostatnými v oblasti péče o sebe, vzdělání, práce, trávení volného času s ohledem na své možnosti a schopnosti.

Komu je služba určena

Lidem s duševním onemocněním ve věku 18 – 80 let ze Zlínského a Moravskoslezského kraje, kteří se v důsledku své nemoci ocitli v nepříznivé životní situaci a mají obtíže v následujících oblastech:

- **zdraví** (s pochopením nemoci, předcházení relapsům),
- **sociální vztahy** (ztráta přátel, partnera, nepochopení příbuzných a okolí – jsou ohrožení sociální izolací),
- **práce** (ztráta zaměstnání a k tomu potřebných dovedností),
- **učení** (nedokončení studia),
- **bydlení** (obtíže s vykonáváním běžných úkonů v domácnosti, ztráta bydlení apod.),
- **péče o sebe** (obtíže s osobní hygienou, neupravený zevnějšek a oděv),
- **ztráta pocitu vlastní hodnoty** (ztráta sebevědomí),
- **volný čas** (neví, jak plánovat a naplnit volný čas).

Podmínky pro přijetí do služby

- **duševní onemocnění** z oblasti psychóz, neuróz a poruch osobnosti,
- **schopnost zapojit se** do sociální rehabilitace,
- **věk** 18 – 80 let,
- **bydliště** především v Rožnově pod Radhoštěm, Valašském Meziříčí, Vsetíně, Frenštátě p. R. a přilehlých obcích.
- **doporučení** odborníka k navštěvování služby z oblasti psychického zdraví - psychiatra, psychologa, psychoterapeuta.

Službu nelze poskytnout:

- lidem v akutní fázi duševní nemoci,
- lidem se střední a těžkou mentální retardací, demencí (např. s diagnostikovanou Alzheimerovou chorobou apod.),
- lidem s ochrannou léčbou (sexuologickou, protialkoholní, toxikomanickou),
- lidem se sklonem k impulsivnímu a agresivnímu chování.

Obsah sociální rehabilitace

Sociální rehabilitace je soubor činností, které směřují k dosažení samostatnosti, nezávislosti a soběstačnosti, a to rozvojem specifických schopností a dovedností, posilováním návyků a nácvikem výkonu běžných, pro samostatný život nezbytných činností alternativním způsobem, využívajícím zachované schopnosti, potenciál a kompetence.



1) Nácvik dovedností pro zvládnání péče o vlastní osobu, soběstačnosti a dalších činností vedoucích k sociálnímu začleňování

Cílem těchto činností je zvládnání péče o vlastní osobu, rozvoj soběstačnosti a opětovné sociální začlenění.

Patří zde zejména tyto činnosti:

- nácvik péče o vlastní osobu (např. nakupování oblečení, péče o svůj zevnějšek atd.),
- nácvik obsluhy běžných zařízení a spotřebičů,
- nácviky spojené s péčí o domácnost, oděvy, drobné údržbářské práce, nakupování,
- poradenství, podpora a nácvik péče o děti nebo další členy domácnosti,
- nácvik samostatného pohybu (venkovní i vnitřní prostor) včetně orientace,
- nácvik dovedností potřebných k úředním úkonům,
- podpora v oblasti mezilidských vztahů,
- podpora při hledání pracovního uplatnění,
- podpora při dokončení a rozšíření vzdělání,
- podpora při řešení bytové situace.

2) Zprostředkování kontaktu se společenským prostředím

Cílem těchto činností je podpořit klienta v dovednostech, které jsou potřebné v rámci běžného společenského života.

Patří zde zejména tyto činnosti:

- doprovod klientů při jednání na úřadech, při výkonu vzdělávacích aktivit, zaměstnání, k lékaři, na zájmové aktivity s cílem samostatného zvládnutí,
- nácvik schopností využívat dopravní prostředky,
- nácvik chování a komunikace v různých společenských situacích,
- nácvik využití běžně dostupných informačních zdrojů,
- podpora při prezentaci vlastní tvorby.

3) Výchovné, vzdělávací a aktivizační činnosti

Cílem těchto činností je obnovit, zlepšit a upevnit motorické, psychické a sociální schopnosti a dovednosti, získávání nových vědomostí, podpořit uživatele při naplnění potřeb v oblasti sounáležitosti (někam patřit), uznání (sebedůvěra, sebeúcta), seberealizace.

Patří zde zejména tyto činnosti:

- hledání náplně volného času,
- podpora při vytvoření vhodného denního režimu,
- pomoc s porozuměním své nemoci,
- podpora a kontakt při hospitalizaci,
- podpora při vytváření pracovních návyků,
- činnosti v rehabilitačních dílnách, trénink kognitivních funkcí,
- pohybové aktivity, nácvik antistresových a relaxačních technik.

4) Pomoc při uplatňování práv, oprávněných zájmů a při obstarávání osobních záležitostí

Cílem těchto činností je zvýšit povědomí klientů o jejich právech a oprávněných zájmech a pomoc při řešení osobních záležitostí.

Patří zde zejména tyto činnosti:

- předávání informací o právech a povinnostech uživatele, podpora při jejich uplatňování (např. získání rehabilitačních a kompenzačních pomůcek, informace o možnosti odvolání, uplatňování práv při hospitalizaci, reklamaci, při soudních řízeních, jednáních na úřadech apod.),
- podávání informací, koordinace a zprostředkování služeb v osobních záležitostech uživatele (koordinace s odborníky, dobrovolníky, rodinnými příslušníky apod.).



Rehabilitační činnosti

Cílem činností v rehabilitačních dílnách je podpora ve vytváření a zdokonalování základních pracovních návyků, rozvoj motorických, manuálních, psychických a sociálních dovedností a celková aktivizace.

Rukodílna je nácviková dílna zaměřená na tvůrčí aktivity z různých textilních materiálů, papíru, fimo hmoty aj., dále na nácviky šití, drobných oprav oděvů, které se hodí v běžném životě.

Klienti, kteří přicházejí do rukodílny, si plní potřebu sociálního kontaktu, která jim mnohdy v životě chybí. Učí se komunikovat, sdílet v kolektivu své prožitky. Zapojují se do různých činností podle svých zájmů, potřeb a dovedností. Cílem a smyslem těchto činností je udržení a vytváření pracovních návyků, posilování manuálních dovedností, rozvíjení kreativity, získání nových vědomostí, posilování důvěry ve vlastní schopnosti, plnění potřeby uznání a seberealizace.

Činnosti probíhají skupinově nebo individuálně podle potřeby klienta v souvislosti s jeho individuálním plánem. Klienti se aktivně zapojují do vytváření košíků z papíru, záložek, mýdel, šití tašek, zástěr, chňapek či levandulových pytlíků. V období sklizně jsme zpracovávali plody z naší zahrady - dýně, cukety, okurky, jablka a ořechy. V předvánočním období jsme pekli cukroví a preclíky. Jednou týdně společně vaříme. Klienti se na přípravě podílejí.

Společná činnost a možnost sdílení naplňuje potřebu klientů v oblasti sounáležitosti, začlenění se do kolektivu. Mohou zde komunikovat, vzájemně se podporovat, také se učit naslouchat jeden druhému. Nalézají zde podporu, porozumění a učí se novým dovednostem. Posilováním kompetencí si výrazně zvětšují šanci, aby mohli vést plnohodnotný život.



Tiskařská dílna je nácviková dílna s prvky ergo a arteterapie.

Pro klienty je místem společného setkání, kde mohou rozvíjet své tvůrčí dovednosti, kreativitu a představivost. Při činnostech si osvojují nové návyky. Někteří se připravují na zaměstnání a trénují si udržení denního režimu.

Když klient přichází do nácvikové dílny poprvé, snažíme se, aby ho oslovila otevřená přátelská atmosféra a tvůrčí duch. Postupem doby objevuje své možnosti, má potřebu být mezi lidmi, při tvoření zapomenout na své starosti, negativní myšlenky a nasměrovat svou pozornost na tvorbu, na tzv. právě „tady a teď“, něco si dokázat, mít radost z maličkostí, objevovat krásu aj. Klient postupně zjišťuje, že zvládá docházet na smluvený čas a místo, dokáže se také soustředit na činnost a získává určité penzum sebedůvěry. A v této chvíli nácviková dílna naplňuje své poslání - buď klient dílnu opouští a více se zaměřuje na svůj soukromý život – hledá si koníčky, zaměstnání, svůj okruh přátel a jiné nebo zjišťuje, že potřebuje ještě čas, aby se k takovému kroku odvážil.

Náplní tiskařské dílny jsou jak činnosti technického rázu - řezání, rýsování, rozměřování, obsluha big shotu, řezačky, raznic apod., tak také rázu uměleckého a tvůrčího – tvorba vlastních dekoračních návrhů, kombinace razítek s výřezy a výlisky z big shotu, tupování, využití přírodních materiálů k dekorování papírového přání (listí, bavlněné stuhy, dýha, dřevěné knoflíky apod.). Výsledkem jsou krásná přání k různým příležitostem – narozeninám, svátkům, svatbám, narození miminka aj.



Zahradní dílna je nácviková dílna s prvky ergoterapie.

Činnosti na zahradě jsou prostorem pro získání nových dovedností a zkušeností při péči o bylinky, zeleninové záhony, ovocné stromy a keře. Klienti se zde učí bylinky rozeznávat, zasadit, vypěstovat a využívat pro vlastní potřebu.

Zahrada je také místem pro utužování důležité fyzické i psychické kondice. Je také místem

k relaxaci, která je nezbytná pro duševní vyrovnanost, místem pro setkávání se s dalšími lidmi, k individuálním rozhovorům a plánování mezi klientem a pracovníkem, k individuálním nácvikům či jiným skupinovým aktivitám (společenské hry a oslavy).

V roce 2019 jsme pokračovali v rekultivaci nově založených záhonů pro dýně, bylinky a zeleninu. Opět se doplnila sláma a kartony pro údržbu a rekultivaci záhonů či ploch s ovocnými stromy a keři. Položily se kameninové chodníčky napříč zahradou a jednotlivými prostory. Majitel domku nechal vyhloubit studnu, zasal se nový travní porost a rozházela se mírná vrstva sena z místních luk se záměrem vysemenění lučních trav a květin.

Kromě pravidelné nácvikové zahradní dílny proběhlo několik celodenních brigád. Opět byla příležitost se spolupodílet na zkrášlení místa, kde službu poskytujeme. Všichni do jednoho jsme voněli slámou, hnojem a potem. Odměnou nám byly opečené špekáčky, zeleninové saláty a lahodné a zajímavé koláče a dezerty, které napekly pro všechny některé klientky a dokázaly tak svůj um. V létě a na podzim jsme ve velkém sklízeli cukety, dýně hokkaido, obří kompotové dýně, dále bylinky, jablka, kanadské borůvky, rybíz aj. To vše pro využití v rámci nácvikového vaření v Iskerce či jako odměny pro klienty, podporovatele Iskerky či externí spolupracující organizace.

„Zahrada je místem, kde se tříbí náš Duch, kde sílí naše Tělo a Srdce je spokojené a klidné.“



Trénink paměti

Mozek se chová jako sval, který je funkční jen tehdy, když ho pořádně procvičujeme. Trénování paměti bylo jedním ze způsobů, jak si klienti udržovali duševní svěžest, samostatnost a učili se minimalizovat problémy s pamětí v běžném denním životě. Cílem aktivit bylo pomoci jim si co nejdéle udržet svou soběstačnost a nezávislost, schopnost reagovat na různé podněty a přizpůsobovat se měnícím se podmínkám a čelit novým výzvám. Duševní svěžest a dobrá paměť ovlivňují kvalitu našeho života, výkon v zaměstnání a zvyšují naše sebevědomí.

Setkání probíhala pravidelně 1x týdně jak v klubovně Iskérky, tak i na jiných místech. V průběhu roku jsme navštívili několik zajímavých a inspirativních výstav. V lednu to byla výstava černého humoru **TheTapTap načerno**. V březnu výstava karikatur **České vědkyně a jejich přínosy nejen české vědě**, kdy jsme společně poznávali statečné průkopnice české vědy, které uspěly a dokázaly se nesmazatelně zapsat do rozvoje české a světové vědy.

V červenci to byla výstava divadelních fotografií Pavla Hona, která ilustrovala jeho lásku k divadlu **Z třetí řady poosmé**.

V srpnu to byla tradiční výstava prestižní fotografické soutěže **CZECH PRESS PHOTO**, která představila nezávislé a autentické svědectví o životě tak, jak jej vidí profesionální obrazoví žurnalisté, žijící v České nebo Slovenské republice. V listopadu jsme si ověřili, jak fungují smysly, i to, jak nás někdy klamou, vytvořili jsme si 3D otisk svého těla, změřili sílu stisku ruky, vyzkoušeli jsme si Brailovo písmo a poseděli jsme si na hřebících jako fakíři. Hlavu jsme zahřáli hlavolamy, jazykolamy, optickými klamy, iluzemi a hádankami. A to vše na interaktivní výstavě iQPARKU Liberec **POZNÁVEJ SE**, která připutovala i do Rožnova. Kombinace her, zábavy, poučení, přes padesát interaktivních exponátů k vyzkoušení, řešení záhad. **DOTÝKAT SE EXPONÁTŮ BYLO PŘÍMO PŘIKÁZÁNO. BYLO TO NÁROČNÉ, SPOTŘEBOVANOU MOZKOVOU AKTIVITU JSME DOPLNILI DOBROTAMI V KAVÁRNĚ.**

Pohybové aktivity

Abychom měli dobrou kondici, byli fit fyzicky i psychicky, pravidelně jsme 1x týdně v prostorné tělocvičně cvičili. Střídali jsme kondiční cvičení a cvičení na velkých míčích. Po cvičení, a nejenom po něm, si klienti mohli odpočinout u relaxační hudby s mluveným slovem. V tělocvičně jsme se učili různým relaxačním a antistresovým technikám, které pomohou lépe zvládat nelehké životní situace.

„Kdo nepozná námahu, nemůže naplno vychutnat uvolnění, kdo neprožil nepohodlí, neuvědomuje si možnost pohodlí.“ (Svoboda, Hošek, 1992).

Aktivizační programy

Tyto aktivity probíhaly pravidelně každé páteční dopoledne. Účelem těchto setkávání bylo sdílení, navázání sociálního kontaktu a přátelství, sdílení zážitků, radosti, poznávání nových přírodních, kulturních či historických míst. Jednalo se např. o skupinová plavání, výlety za poznáním přírody, kultury a historie nejbližšího okolí, duchovní setkávání na faře či setkávání v kavárně.

V loňském roce jsme na přání klientů uspořádali po delší době čtyřdenní pobytový aktivizační program v krásné přírodě Teplicko-Adršpašských skal. Ubytování jsme měli na zámku Bischofstein v osadě Skály. Díky daru firmy On-Semi Conductor měli klienti veškerý pobyt hrazen, vyjma cesty. V opačném případě by si to všichni nemohli dovolit. Klienti i pracovníci Iskerky jsou velmi vděční za tuto možnost.

Pobyt ve skalách předčil mnohá očekávání klientů. Atmosféra byla nezapomenutná. Klienti o něm hovořili ještě i na vánočním večírku a s radostí vzpomínali. Byl to pro ně zážitek. Aby ne, však jsme si prošli Teplické skalní město s jeho dominantami a krásami. Navštívili jsme monumentální klášter v Broumově s výkladem průvodce a Ivanickou poustevnu v Teplicích nad Metují. Klienti i pracovníci si odváželi jak krásné obrazy a prožitky ze skal a historie okolí, tak také schopnost vykročit z takzvané komfortní zóny, překonat dálku cestou vlakem, osahat si své fyzické dovednosti při výletech a trpělivost při sdílení či přizpůsobení se programu celé skupiny. Celý pobyt nás doprovázela krása přírody a skal, humor klientů a pracovníků, dobrá nálada, občas obavy, ale hlavně společné sdílení, poznávání a prožitky.

Na jedné skále v Teplickém skalním městě je zaznamenán verš od Goetha, který toto místo také navštívil. My jsme si ho upravili dodáním dvou slov: „**V přírodě, duše má rve z pout hmoty a starostí křídla svá.**“



V průběhu roku měli klienti možnost navštívit řadu zajímavých lokalit a pozvat tak místo, ve kterém žijí. V březnu jsme se vydali prozkoumat Stromovou stezku na Horečkách, v teplém srpnovém dnu jsme se procházeli naučnou stezkou Lašské Kopřivnice. Zastavili jsme se u studánky s lahodně chladivou vodou, vyšli jsme na rozhlednu a prohlédli jsme si zříceniny hradu Šostýn. V září jsme navštívili nedalekou ekofarmu Horutových, která prodává bio výrobky. V říjnu jsme si vyšlápli na Díly. V listopadu jsme navštívili Hranickou propast, prošli se Teplickými lázněmi a načerpali sílu z minerální vody z léčivého pramene.

Díky skupinovým aktivitám si klienti mezi sebou našli nová přátelství, která přetrvávají i poté, co opouštějí Iskéru, což nás velmi těší.

“Komu nestačí jen léky, toho uzdraví příroda.” Hippokrates



Duchovní podpora

Setkávání s Otcem Pavlem Hofírkem probíhalo v loňském roce na faře v Rožnově pod Radhoštěm vždy jednou za měsíc v pátek od 8:30 do 10 hod. Klienti si dopředu připravovali na setkání určité téma. Témata se týkala například vztahů a víry, sebedůvěry, hledání pevného bodu v životě, opory, přátelství, odvahy aj. Klient, který téma navrhl, měl za úkol ho na setkání uvést, řídit komunikaci ve skupině, dávat slovo panu faráři a ostatním přítomným. Byl to praktický trénink komunikace a sdílení se skupinou. Ne všichni klienti, kteří na tato setkání chodívají, jsou věřící. Přesto pro ně bylo lákavé a přitažlivé dotýkat se hlubších témat, sebe sama a naděje.

V dnešní společnosti na taková témata běžně nenarážíte a snad to pak i chybí. U lidí s duševním onemocněním o to více, protože jim chybí například přátelé či někdo blízký, s kým by právě toto mohli sdílet. A tak jakoby něco v nás mělo potřebu hledat hlouběji než jen na povrchu, nebo naopak, jakoby něco v nás se potřebovalo nadnést a podívat se na vše z nadhledu. Obojí zde, při našich setkáváních na faře, bylo možné...

„V tradici setkávání s Iskérou jsem navázal na svého předchůdce Otce Kamila Obra. Jednou za měsíc v malém kroužku s klienty a pracovníky Iskéry rozebíráme zajímavá témata na základě dotazů klientů. Pro mne osobně je to zcela jiná pastorační zkušenost, než běžné farářské povinnosti. Většinou se totiž setkávám a mluvím k lidem věřícím o křesťanské víře, morálce a tradicích. Besedy s Iskérou mne nutí mluvit o tématech rozmanitějších a hlavně způsobem, kterému by rozuměli a který by mohl pomoci i lidem, kteří křesťanskou víru nemají, či do kostela pravidelně nechodí. Je to pro mne vždy takové malé dobrodružství, o kterém nevím předem, jak skončí. Doufám, že se mi občas daří vysvětlit věci srozumitelně pro všechny, a tak snad naše setkání jsou obohacením nejen pro mne. Pokud mi mé ostatní povinnosti dovolí, tak budu rád pokračovat v těchto besedách i nadále. Celé Iskérece přeji vše dobré.“ P. Pavel Hofírek

Komunitní setkání

Probíhalo pravidelně každé poslední úterý v měsíci za přítomnosti klientů a pracovníků v přátelské atmosféře při dobré kávě a čaji. Vzájemně jsme sdíleli, co „dobrého“ a někdy i méně „dobrého“ nás potkalo nebo na co se těšíme. Při společném sdílení jsme se nejen vzájemně podporovali, ale také inspirovali. Společně jsme sestavovali náměty na páteční aktivity v terénu. Klienti mohli předkládat další náměty a podněty k aktivitám, měli vyjádřit své připomínky, potřeby, podněty nebo popřípadě stížnosti.



Podpůrné aktivity pro klienty

Iniciativa NA ROVINU

V lednu proběhla pro klienty debata s koordinátory této celorepublikové iniciativy, která je realizovaná v rámci projektu Destigmatizace. Ten je součástí Reformy psychiatrické péče.

Iniciativa NA ROVINU usiluje o snížení stigmatizace a diskriminace lidí s duševním onemocněním a zlepšení gramotnosti a přístupu lidí k duševnímu zdraví. Vytváří prostředí, kde se na rovinu mluví o duševním zdraví a nemoci, dává na jednu rovinu práva lidí se zkušeností s duševním onemocněním s ostatními lidmi, staví na roveň duševní zdraví se zdravím fyzickým a vyrovnává vztah pomáhajícího profesionála a člověka s duševním onemocněním. Celkově

tak přispívá k lepší kvalitě života lidí s duševním onemocněním v naší společnosti.

PREDUKA – jak neonemocnět znovu

V únoru jsme společně s klienty navštívili preventivně-edukační program proti relapsu v Psychiatrické nemoci v Kroměříži. Program vedl zaškolený zdravotnický personál.

Pro názornost byl výklad doprovázený promítáním. Zájemci získali zdarma brožury PREDUKA, které obsahují témata ve třech okruzích: obecné informace o psychotickém onemocnění, informace a rady pro příbuzné a informace o programu prevence relapsu psychotického onemocnění. Klienti, kteří PREDUKU absolvovali poprvé, byli vděční za tuto možnost získat nové poznatky, které jim umožní lépe předcházet zhoršení zdravotního stavu.

Beskydy – domov velkých šelem

František Šulgan, pracovník Správy CHKO Beskydy a člen ZO ČSOP Radhošť, představil v březnu pro klienty Beskydy jako významnou lokalitu a jedno z pohoří v České republice, kde se přirozeně vyskytují velké šelmy – rys, vlk, medvěd. Součástí přednášky byly ukázky odlišných zvířecích stop i velmi zajímavé příběhy. Naskytla se tedy jedinečná příležitost dozvědět se více o místě, kde bydlíme.

(Bá)snění v ulicích

I letos jsme se nechali inspirovat aktivitou, kterou pořádala Městská knihovna v Rožnově. Společně jsme se prošli městem a parkem a hledali jsme ukryté básně. Nechali jsme se inspirovat světem múzy, světem našich životů, krásou či sněním. Přimo na místě jsme si nalezené básně četli, společně jsme pak navštívili „studovnu knihovny“ a dali si dobrou kávu. JEN TAK PRO RADOŠT V PRVNÍ JARNÍ DEN.

Zážitky z putování po Pamíru

Tomáš Rečka vyprávěl začátkem dubna o svých cestách po tádžickém Pamíru. Povídání bylo zpestřeno videoukázkami.

Práce pro nás

Květnové povídání s mladým podnikatelem Jirkou Doležalem přilákalo zejména ty klienty, kteří vážně uvažovali o práci. Povídalo se o tom, co potřebuji, abych mohl pracovat, co mě inspiruje, co mě posiluje, co mi brání. Ale hlavně, jak to MOHU ZMĚNIT. Jirka věří, že každý z nás si může plnit své sny.



Výlet k pramenům Vseřánské Bečvy

V květnu proběhlo další povedené bádání naší blízkou, a často neznámou krajinou.

Namibie – krásná země plná překvapení

Jana Skalková barvitě vyprávěla v červnu o své cestě po Namibii, o krásách této země, o životě jejích obyvatel a krajině. Vyprávění bylo zpestřeno fotografiemi z cesty.

Brigáda na zahradě

V letošním roce proběhly dvě brigády na zahradě. V srpnu jsme pleli záhonky, chodníky, sbírali jsme jablka, stříhali živý plot a natírali lavičky. Odměnou byly špekáčky, zeleninový salát a jako desert čerstvě upečený koláč.

V říjnu jsme zahradu zazimovali – shrabali jsme listí, sbírali ořechy, ryli záhonky, sklízeli zeleninu, stříhali bylinky, sekali trávu, čistili okapy a připravili sudy na zimu. A **PODZIM JSME PŘÍVÍTALI.**

Nasadte si klobouk

Říjnový zážitkový a inspirativní workshop misionářky Jany Ungerové oslovil ty klienty, kteří jsou aktivnější a mají chuť v životě něco změnit. Účastníci si vyzkoušeli, jak je možné opustit obvyklé náhledy a zažitá schémata, jak se na věci dívat z různých úhlů, jak chaoticky nepřeskakovat, jak nám může tvůrčí a efektivní myšlení pomoci v osobním životě a při komunikaci s lidmi. Workshop proběhl v rámci Týdnů pro duševní zdraví.

Cítit se bezpečně v tomto světě

Ředitel městské policie Bc. Aleš Pilař vyprávěl nejen o možných rizicích v životě, o nebezpečí, které na nás číhá na internetu, ale i o tom, jak mohu se strachem a agresí pracovat, jak se mohu bránit např. při fyzickém či slovním útoku. Účastníci se dozvěděli, jaká pravidla fungují při vyjednávání. Přednáška proběhla v rámci Týdnů pro duševní zdraví.

Jak si mohu pomoci

V listopadu proběhla pod vedením Radky Dvořákové zajímavá přednáška na téma reflexní terapie. Jejím cílem bylo představit možnosti, jak si mohu pomoci, když mě něco bolí – jak mohu ovlivňovat fungování těla přes chodidla a ruce. U klientů velmi pozitivní ohlas.

Výroba adventních věnců

V listopadu jsme uspořádali společnou výrobu adventních věnců, která proběhla v příjemné atmosféře a bylo doprovázena různými adventními příběhy. Vytvořené věnce si klienti odnesli domů.

Pečení vánočního cukroví

V chladných prosincových dnech jsme se dvakrát pustili do přípravy tradičních těst na vánoční cukroví. Klienti si zkusili těsta připravit, vykrajovat, péct i uskladnit. V příjemné předvánoční atmosféře se četly příběhy a sdílely se valašské tradice. Hotové cukroví pak zdobilo stoly na vánočním večírku.



Zotavení

Začátkem prosince jsme měli příležitost setkat se s peer pracovníci z Psychiatrické nemocnice v Kroměříži. Poutavě vyprávěla o cestě k vlastnímu zotavení, o překážkách i úspěších, které její cestu provázely. S účastníky sdílela, jak využívá vlastní zkušenosti v pomoci druhým.

Vánoční večírek

V prosinci se klienti, pracovníci, rodinní příslušníci i přátelé Iskérky již tradičně sešli v přátelské a jedinečné atmosféře naplněné vůní Vánoc, zvuků koled a očekávání. Nechyběl humor, originální dárečky v novinovém papíře, spousta dobrého cukroví, laskavosti, ale především DÍKŮ ZA UPLYNULÝ ROK.

Návštěva betléma v Horní Lidči

Vánoční výlet do Horní Lidče byl spojený s návštěvou stálé expozice v muzeu v Horní Lidči a s projekcí filmu o životě na Valašsku.



Spolupráce s organizacemi, dalšími odborníky a psychiatrickými nemocnicemi

V rámci spolupráce s jinými odborníky a zkvalitňováním poskytované služby máme navázanu spolupráci s **psychiatrickými nemocnicemi v Opavě a v Kroměříži**. Pravidelně jezdíme prezentovat službu na různá oddělení, navazujeme jak kontakty s lékaři, ošetřujícím personálem, psychology, tak také s pacienty, kteří po ukončení hospitalizace mohou navštěvovat naši službu a získat podporu do té doby, než jsou schopni návratu do běžného života. Představením služby přímo v nemocnici dochází již k prvnímu osobnímu setkání, které je pro pacienty velmi důležité, protože se mohou seznámit s lidmi, kteří je budou po jejich návratu podporovat. Zúčastnili jsme se také **setkání poskytovatelů sociálních služeb se zaměstnanci Psychiatrické nemocnice Kroměříž**. Účelem setkání bylo představení a diskuze k poskytované péči s cílem nastavení užší spolupráce a propojení zdravotní a sociální složky péče. I nadále jsme úzce spolupracovali s psychiatry a psychology regionu.

V rámci multidisciplinární spolupráce proběhl **1. kulatý stůl** k tématu **Potřeby lidí s duševním onemocněním na Rožnovsku**, kterého se zúčastnili zástupci sociálního odboru města Rožnov, městské policie, lékařů. Uspořádali jsme také setkání s posudkovou lékařkou OSSZ, dále byla navázána spolupráce s pracovnící úřadu práce Lenkou Paškovou a pracovní poradnou Matteo se sídlem ve Valašském Meziříčí.

V rámci individuálního projektu Zlínského kraje jsme zapojeni do procesu evaluace poskytované služby. Cílem evaluace je lépe a efektivněji poskytovaná podpora klientům služby. Letošní evaluace se konala 10. prosince za účasti evaluátorky Mgr. Hany Regnerové.

Stejně jako v předchozích letech pokračuje naše členství v **Asociaci komunitních služeb (AKS)**, která sdružuje služby pro cílovou skupinu osob s duševním onemocněním z celé republiky. Hlavním cílem AKS je stát se rovnocenným partnerem resortu zdravotnictví při zavádění reformy psychiatrické péče do praxe. V tomto ohledu jsme aktivní také na krajské úrovni jako členové **Krajské koordinační skupiny (KKS)** ve Zlínském kraji. Pravidelně se účastníme setkání, na kterých dochází k řešení praktických témat v návaznosti na již zmíněnou reformu psychiatrické péče.

V uplynulém roce jsme také pracovali na **strategickém plánu rozvoje služby**, a to ve spolupráci s organizací Sanek Ponte, z. s. se sídlem v Praze.

Podpůrná skupina pro rodiče a blízké osob s duševním onemocněním

Rodiče a blízké osoby lidí s duševním onemocněním často zůstávají v této těžké roli osamoceni. Přítomnost nemoci blízké osoby výrazně zasahuje do fungování jejich každodenního života. Od roku 2018 funguje v Iskérce podpůrná skupina pod vedením PhDr. Petra Vejrosty, klinického psychologa. Skupina je určena pro manžely, manželky, druhy družky, sourozence, dospělé děti, případně i další příbuzné nebo přátele.

V roce 2019 probíhala setkání na jaře a na podzim ve 14denních intervalech. Skupina neměla předem stanovený program. Nejčastějším tématem byly aktuální prožitky a otázky ve vztahu k rodinným příslušníkům, kteří trpí duševním onemocněním. Setkání trvala 1,5 - 2 hod. „*Dle mého pohledu se podařilo prohloubit svépomocný a podpůrný moment skupiny. Členové si ochotně vyměňují zkušenosti a pohledy na vztahování se k nemocným členům rodiny. Velmi oceňují především možnost vzájemného sdílení v bezpečném prostředí, pocit, že na to nejsou sami, pocit porozumění, přijetí*“, řekl Petr Vejrosta.

Dny sociálních služeb

U příležitosti Dnů sociálních služeb jsme se zúčastnili „**Setkání poskytovatelů sociálních služeb**“, které proběhlo dne 3. 9. 2019 v obřadní síni Městského úřadu v Rožnově pod Radhoštěm. Setkání proběhlo v příjemné atmosféře. Zástupci jednotlivých organizací sdíleli, s čím se v uplynulém roce potýkali, jaké je potkala pozitiva, ale také negativa při poskytování služby. Další akcí byl „**Jarmark neziskových organizací v sociální oblasti**“, který se konal 4. 9. 2019 na Masarykově náměstí v Rožnově pod Radhoštěm. Široká veřejnost tak měla opět příležitost dozvědět se více o jednotlivých službách. Naše organizace představila výrobky z rehabilitačních dílen. Návštěvníci jarmarku získali informace o námi poskytované službě, měli možnost diskutovat, klást otázky. Na pódiu jsme měli příležitost představit naši organizaci a službu Iskérka - sociální rehabilitace pro osoby s duševním onemocněním. Jarmark doprovázel kulturní program organizovaný městem Rožnov, který byl rozmanitý a bohatý. Obdobné akce jsme se zúčastnili již v dubnu, a to „**Jarmarku neziskových organizací**“, který pořádala **Charita v Novém Hrozenkově**. Jarmark vyšel na jedničku, bylo vidět, že si kolegové z Charity dali s organizací velkou práci. Byli jsme rádi za možnost prezentování naší služby a výrobků, které vznikají v rehabilitačních dílnách.

Parním vlakem do Zlína,

Firma ROBE lighting, s.r.o., Valašské Meziříčí vypravila koncem května speciální parní vlak do Zlína na Mezinárodní festival filmů pro děti a mládež a umožnila klientům služby zúčastnit se zdarma i se svými rodinami, přáteli, blízkými a známými. Výtěžek z prodeje lístků ve firmě ROBE lighting, s.r.o. věnovali zaměstnanci na podporu aktivit Iskérky.

Vánoční jarmarky

V prosinci jsme se zúčastnili vánočních jarmarků ve firmách - ROBE lighting, s.r.o, ON Semiconductor Czech Republic, s. r. o. v Rožnově p. R. a Siemens, s.r.o., pobočka Frenštát p. R.. Smyslem těchto prodejů byla jak podpora naší organizace prostřednictvím nabídky drobností z rehabilitačních dílen, tak informování o naší službě a současně osvěta.



Aishwarya

I v roce 2019 jsme podpořili vzdělávání a studium dívky Aishwaryi z Indie, ze státu Karnaka. Aishwarya dosáhla letos 18 let. Studium se jí dařilo, zdárně v něm pokračuje a v každém dopise nám vyjadřuje svůj vděk za podporu, která jí umožňuje realizovat sen o lepší budoucnosti, tedy stát se lékařkou. Oba rodiče jsou HIV pozitivní, otec pracuje jako farmář, matka je v domácnosti a rodina žije velmi chudobně. Jsou vděční za podporu, ke které se před 10 lety klienti Iskéry společně rozhodli. Částka ve výši 4 900,- Kč byla hrazena z prodeje výrobků, které vznikají v rehabilitačních dílnách. Podpora je realizována prostřednictvím Arcidiecézní charity Praha - <http://praha.charita.cz/>.

„Vážení všichni spolupracovníci a přátelé,

přejeme Vám veselé svátky od Fr. Marcel Pinto a týmu, CMSSS, Hassan. Uplynul další rok a letos jsme čelili opravdu mnoha přírodním katastrofám, jako jsou povodně a sesuvy půdy, které v našich pracovních oblastech způsobily mnoho devastace. Zahájili jsme rehabilitační práce a lidé pomalu získávají naději a vracejí se k normálu. Díky za podporu prostřednictvím modlitby. Další Vánoce se kvapem blíží a dovolte mi využít této příležitosti, abych Vám mohl popřát veselé Vánoce a prosperující nový rok 2020. Modlím se, aby Bůh Vám a Vaší rodině žehnal hojnost, mír a radosti, pevné zdraví, jak myslí, tak i těla. Nechť se jeho požehnání šíří po celý rok 2020.

Mé srdce přetéká vděčností, když pomyslím na velkorysost Vaší štědrosti. Vy jste v kontaktu s našimi dětmi, utváříte jejich životy a vedete je k soběstačnosti. Je to díky Vaší šlechetnosti, že se nešťastné děti staly šťastnými. Pomoc a podpora, kterou poskytujete, skutečně posílila ramena rodičů a nyní se cítí sebejistě, že posílají děti do dobrých škol a vyšších kurzů. Víra tvoří všechny věci možnými. Doufám, že je vše tak, jak má, a že láska tvoří všechno krásnějším. Přejeme a modlíme se, abyste tyhle všechny zmíněné věci měli o Vánocích. Za předsedu CMSSS Most Rev. Dr T. Anthony Swamyho, zaměstnance a společně se všemi podporovanými dětmi programu Sponsorship Programme, ředitele a jmenovaného ředitele CMSSS a členů vlády a členů správní rady, Vám přejeme veselé Vánoce a prosperující nový rok 2020!



Statistika sociální rehabilitace

Územní působnost služby Iskérka – sociální rehabilitace se vztahuje na správní obvody obcí s rozšířenou působností Rožnov p. R., Valašské Meziříčí, Vsetín. Dále je platná rozšířená působnost pro oblast Moravskoslezského kraje, správní obvod obce s rozšířenou působností Frenštát pod Radhoštěm.

Naši službu nejvíce využívali lidé žijící v Rožnově pod Radhoštěm, Zubří, Valašském Meziříčí. Stále více se však zajímají o naši službu také klienti Frenštátska, Příborska a také Novojičínska. Je to ovlivněno skutečností, že v této části Moravskoslezského kraje podobná služba pro duševně nemocné lidi schází. Podrobnější informace naleznete v tabulce níže.

Sociální rehabilitace v celkových statistických číslech

Počet uživatelů	58
Počet nově uzavřených smluv	9
Počet ukončených smluv	17
Počet zájemců	10
Počet kontaktů	2 972
Počet intervencí - individuální	2 505
Počet intervencí - skupinové	649
Počet intervencí v rámci interdisciplinární spolupráce	71
Celkový počet hodin poskytnutých individuálních intervencí	3 308,5
Celkový počet hodin poskytnutých skupinových intervencí	1 932,16
Celkový počet hodin poskytnutých intervencí v rámci interdisciplinární spolupráce	159,5
Celkový počet hodin poskytnutých intervencí (součtová hodnota)	5 400,16
Celkový počet hodin supervizí	17,58



Obec	Počet uzavřených smluv	Počet hodin intervencí	Počet ks intervencí
Rožnov pod Radhoštěm	25	3038,33	1610
Dolní Bečva	1	62,33	39
Horní Bečva	4	629,92	314
Vidče	3	127,33	80
Zubří	7	2119	947
Valašské Meziříčí	3	700,42	285
Poličná	2	153,5	61
Oznice	1	7,75	3
Zašová	1	4,5	5
Leskovec	1	550,92	266
Velké Karlovice	1	284,33	110
Frenštát pod Radhoštěm	4	479,67	293
Trojanovice	1	25,25	14
Veřovice	1	45	30
Kunčice pod Ondřejníkem	2	328,83	130
Nový Jičín	1	59,75	29
Celkem	58	8616,83	4216



Zpětná vazba klientů

- *Ono je pro mě těžké, co pro mě, Iskéčko, znamenáš. Nedá se to ani slovy vyjádřit, ani popsat, ani napsat báseň, ani píseň, ani slohovku, ani napsat ódu, ani úvahu. Jsi pro mě fakt jak květina, která každou chvíli rozkvétá. Já jenom žvaním, nemám slov, jsem tady prostě šťastná bezesporu. Jsou tady fajn lidi, kteří se mi líbí. Jsi pro mě úžasná jako noční obloha nádherná. Mám to tu ráda, všechno je super, rozvíjím talent, lépe zvládám štěstí i smutek. Na otázky odpovědi nalézám. Nic mi tu nechybí, jsou tu skvělí kamarádi a dobří lidi! MIRIAM*
- *Iskéčka je pro mě místem, kde mě vždy mile přivítají, kde najdu pochopení, kde se mi snaží opravdově pomoci a poradit a povzbudit. Můžu říct, co mě trápí..... Iskéčka je mi velkou oporou. Jsem za ni moc vděčná a všem moc děkuji.*
- *Iskéčka je pro mne místem, kde mám přátele, kamarády, vždycky tu najdu pochopení a porozumění! Moc si vážím snahy pracovníků. Jejich úsměv a dobrá nálada je pro mne povzbuzením! Díky.*
- *Děkuji za vstřícnost, za každé dobré slovo, dobrý čin, není to maličkost! Obracet minci gest a v světlo stín, najít verš pomoci, jenž sedne do života – v jeho splín. Poznáš po ovoci Ty, kterým verše nikdy nezetlí. DĚKUJI Simon 31.3.2019*
- *Moc děkuji Iskérci za podporu v mém boji s psychickou nemocí. Bylo mi potěšením, že jsem mohl trávit svůj čas se vstřícnými zaměstnanci Iskércy a klienty, se kterými jsem si dobře rozuměl. Velmi si vážím této pomoci a ještě jednou děkuji. Marek*
- *Líbí se mi atmosféra v Iskérci. Klíčová pracovnice mi vždy poradila s řešením problémů nebo osobních zálib. Také je přínosem pestrost pracovních činností na dílně. Byla by dobrá vyšší účast na komunitních setkáních a jiných programech, pořádaných zde v Iskérci.*
- *Iskéčka mi pomáhá podporou, když si nevím rady, využití volného času, zdokonalování manuální zručnosti, dostávám podporu od ostatních, hledání stálého zaměstnání, psychická podpora od pracovníků, pocit nejsem v tom sama, pocit užitečnosti, pocit bezpečí, vděčnost za pochvalu.*
- *Milá Iskéčko! Děkuji, že jsi, neboť mi moc pomáháš.....Jsi takové mé zázemí, kde se cítím dobře a mohu se svěřit se svými starostmi a bolestmi. Pomáháš mi, abych žila svůj život šťastně..... Díky tobě nacházím v sobě plno síly a inspirace – např. já díky tobě maluji obrazy! Děkuji Iva P.*



Autorská tvorba klientů

Povím vám báseň svou o nejhezčí holce
Srdce má na dlani a z deštníků je cvok
Není to dlouho kdy z papežova stolce
Skočila do bílé není to ani rok

V bílé je věta slyš v půl páté se snídá
A potom celý svět se točí děcka kol
Bdělá být musí vždyť věčný plamen hlídá
A nepochopíš to bys stovkou prošel škol

A tak se usmívám nad údělem ženy
Hlavně ať neprší neprší uvnitř skal
I věci holčičí doznají své změny
Tleskat a plakat Bůh buď rád že tobě dal
Tleskat a plakat Bůh buď rád že tobě dal

Zdeněk Šimůnek
(ze sbírky *Staroperské paláce*)

Jaké je mé zaměstnání? Jsem. Jsem tvůrcem. Ležím na pravém boku a píši, že jsem. Transformátor Pravdy. A hodiny stačí jen být, pak odplivnu báseň a hrábnu do kláves klavíru. On už to zná, ví, že ho podrbu jako psa a on mi líže ruce, které já líbám Otcům. A v tom aktu lásky je pravda. Pravda o tom, kdo je kdo. A všechno se to děje v závorkách Toho, který Je. A každý se děje v Jeho jménu. V Jeho jménu, které je zašifrované v geniálním souhvězdí kontextů. A každý z nás se děje jen skrze Něho a každý má volbu vzdát se Jej. A zase Jej nalézt. Vracet se, až zůstaneš navždy. A když ti smrt pozemská rozpustí vědomí, je to jen předstupuň toho, že budeš složen jako lego pro Jeho chválu. Neexistuje strach, jen bolest z toho, že ublížíme. Ještě pořád hněteme hlinu úzkostných pokusů žít podle umělých vzorců, umělých pravd, umělých kompozic, abychom neublížili. Bereme na sebe jho nejsoucího. A to je hloupost, z které se pýcha rodí. Pýcha práv a pojistek a oprávněné nedůvěry ve vše umělé. Uměle vytvořené Já, uměle zkonstruovanou smrt. Narážíme na sebe svými egy a zažíváme umělou, nepravou bolest. Ne už bolest z lásky, ale bolest z nenávisti. To jsem Vám chtěl říct.

Zdeněk Šimůnek



Můj příběh s Iskérkou

Milí čtenáři, dovoluji si podělit se s Vámi o můj osobní příběh, ve kterém v nedávné minulosti sehrála hlavní roli sociální služba pro osoby s duševním onemocněním Iskérka, sídlící v Rožnově pod Radhoštěm.

Než jsem začal chodit do Iskérky, bylo pro mne mnoho věcí v běžném životě hodně náročných, některé dokonce nezvladatelné. Byl jsem v té době asi 2,5 roku bez zaměstnání, což by samo o sobě nikomu moc na pohodě nepřispělo. I ve svém volném čase jsem přestal dělat snad vše, co mě dříve něčím naplňovalo. Přestal jsem žít a i když mé tělo bylo ještě naživu, má duše pomalu umírala. Nepostupoval jsem jako normální člověk dopředu, já se naopak snad ve všem šoural obráceným směrem. Místo progresu docházelo u mne k regresi. Můj život se smrskl jen na to nejnужnější a i obstarat si základní věci kolem sebe - jako stravování či hygiena apod., byly pro mne úkoly velice náročné. Ztratil jsem vlivem své nemoci, především tím, že jsem už skoro nikde nechodil, prakticky všechny své přátele a přišel tak o možnost s někým sdílet své problémy, ale také radosti života a přišel tak o oporu zvenčí. Na toto mi zůstala jen moje maminka, která však také nebyla zdravá a měla spoustu svých problémů a starostí, a pak psychiatrička, ke které jsem se po dlouhé době na žádost mamky vrátil. Většina lidí v mém okolí mě spíše odsuzovala jako problémového, dokonce i mí sourozenci si pořád mysleli, že jsem jen neschopný a líný povaleč a že je to se mnou pořád „dokola.“ I já sám, přestože se mi úzkosti a deprese vracely už od střední školy, jsem si dlouho nebyl vůbec jistý, co se se mnou vůbec děje a postupem času jsem přestával věřit, že se to někdy samo a natrvalo vrátí do normálu. Přestal jsem důvěřovat v dobrosrdečnost lidí celkově a bál jsem se říkat si o pomoc. Stále více jsem se uzavíral před okolním světem do sebe. Odmítal jsem ze začátku službu i ze strachu z jisté stigmatizace a z toho využívat cizí pomoci a z přidruženého pocitu vlastní neschopnosti zvládnout si vyřešit své problémy sám. Přešlapoval jsem na místě a pořád nad sebou přemítal, co dělám špatně, nebo hůř než moji vrstevníci, kteří byli jak v pracovním, tak v osobním životě daleko přede mnou. Moje úzkost a deprese se tak nadále postupně prohlubovaly. Po dalších apelech, zejména ze strany mé maminky a psychiatričky o možných přínosech Iskérky, jsem nakonec překonal nevíru a strach a udělal přetěžký první krok a šel se do služby zapsat. Došlo mi, že nemůžu dál ztrácet čas, protože ten plyne i pro mě stejně jako pro ostatní bytosti a začal jsem chtít se sebou konečně něco dělat. A ani by to nešlo pořád stejně takhle dál. Doma jsme byli už téměř bez peněz a mamka mě neměla z čeho neustále podporovat. Bylo to těžší o to, že jsem řešení mé vlastní finanční situace dlouho odkládal, nedostal se k možnosti žádat o invalidní důchod a později jsem zjistil, že i kdyby mi byl přiznán, tak by mi nemohl být vyplácen z důvodu chybějících odpracovaných let. Situace se mi tak zdála z mého pohledu úplně zoufalá. Hned od mé první návštěvy v Iskérce jsem byl moc příjemně překvapen útulným prostředím, pohodovou atmosférou a moc milým personálem. Službě a pracovníkům se krok po kroku, ale docela rychle, podařilo přátelským a rovnocenným partnerským přístupem získat moji důvěru. Ze začátku jsem chodil pouze na individuální pohovory, kde jsem řešil se svým přiděleným klíčovým pracovníkem, s čím potřebuji nejvíce pomoci. V mém případě to byla práce, vztahy, volný čas. Postupně na doporučení mého pracovníka i z mé velké zvědavosti jsem začal v Iskérce navštěvovat dílny a zkoušet dělat další aktivity, které služba nabízela. Nejprve jsem do nich chodil nepravidelně, až se z toho stalo pravidlo a nakonec režim, který mi pomohl naplnit čas a trávit tak činorodě celý týden.

Ještě větší radost než zkoušení pro mě nových manuálních dovedností a tvůrčí činnosti, mi přinášelo poznávání nových lidí a životních osudů, jak z řad milých kolegů klientů, se kterými jsem mohl vzájemně sdílet své zkušenosti s nemocí, ale i radosti každodenního

života, tak z řad skvělých pracovníků. Snad poprvé v životě nebo minimálně od základní školy, kdy jsem byl ještě zdravý jedinec, jsem měl pocit, že někam patřím, někam, kde se cítím s ostatními lidmi moc dobře a rád s nimi trávím svůj čas. Dařilo se mi celkem snadno s lehkostí a nenuceností navazovat nové přátelské vztahy. Ulehčil mi to fakt, že jsem službu navštěvoval intenzivně- minimálně třikrát týdně, někdy i více, a s některými lidmi tak vybudoval nerozlučné kamarádské pouto. Dá se říci, že se pro mě Iskérka stala jakýmsi náhradním domovem, adoptivní rodinou, do které jsem se vždy nesmírně těšil vrátit, protože u nás doma, ani nikde jinde, jsem podobně vřelé a krásné vztahy nikdy nepoznal.

Z praktických věcí, co mi Iskérka přinesla, musím zmínit nutnou a potřebnou práci. Nejprve formou brigád, posléze na hlavní poměr ve formě zkráceného úvazku, dokonce v oboru, který jsem vystudoval – v ochraně přírody. Smekám před profesionalitou a schopnostmi zdejších pracovníků. Dále jsem se naučil starat se samostatně o svoje finance, trochu vařit a péct, plavat - po 20 letech, kdy jsem měl panickou hrůzu z vody, mi bylo umožněno to překonat. Po jedné z akcí, pořádané Iskérkou, jsem v sobě našel jistý skrytý talent – začal jsem psát básně. Vrátil jsem se i ke své dřívější zálibě - práci se dřevem, začal jsem vyrábět ptačí krmítka a budky. Také mě jedna moc šikovná pracovnice přivedla do světa bojového umění tai-chi, které jsem si rychle oblíbil, a které mi moc pomáhá vyrovnávat se se životem. V dílnách mě nejvíce bavila práce na zahradě a drobná práce při tvorbě přáníček. Rád bych ještě zmínil, že jsem se naučil naslouchat druhým lidem a skutečně se zajímat o jejich životy. Přinášelo mi velkou vnitřní sílu a nepopsatelný pocit radosti, když jsem mohl přátelům být jakkoliv nápomocen. Vždy jsem se proto snažil udělat, co bylo v mých silách. A v neposlední řadě jsem se vrátil k jedné šikovné psycholožce, se kterou jsem v minulosti před nástupem do Iskérky krátce spolupracoval. Pamatuji si, že tehdy jsem od ní odešel kvůli tomu, že poukázala a odhalila některé mé chyby a nedostatky a citlivé stránky mé osobnosti. Na to jsem tehdy asi ještě nebyl dostatečně připraven. Zpětně to hodnotím jako největší impuls, proč jsem chtěl dokázat něco změnit a do Iskérky tak začal chodit. Jsem za to moc rád, protože mě další spolupráce s ní hodně posunula, zejména ve vztazích, a pomohla mi v tom, jak si udržet zlepšený zdravotní stav.

Díky všem těmto aktivitám a také díky neustálé podpoře od pracovníků a klientů, jsem začal konečně žít takový život, jak by měl podle mě zhruba vypadat a o jakém jsem dlouho jen snil. Také míra mého sebevědomí a sebedůvěry, tedy víra ve vlastní schopnosti a dovednosti, rychle narůstala. Postupně jsem přebíral na sebe čím dál větší část odpovědnosti za svůj život.

A abych si tyto věci potvrdil a posílil je v sobě, rozhodl jsem se po zralých úvahách po roce a půl využití sociální služby svobodně odejít. Nyní, při psaní těchto řádků, jsem teprve druhý měsíc bez služby, a tak je pro mě těžké vše zhodnotit. První týdny po ukončení spolupráce jsem prožíval velký vnitřní boj a bylo pro mě hodně obtížné naplňovat si a naplánovat veškerý svůj volný čas sám za sebe. Situaci mi ztížilo i to, že jsem zrovna v zimě byl bez práce, jelikož mé zaměstnání má sezónní charakter. Nicméně za svým rozhodnutím si pevně stojím a myslím, že to nejhorší už mám za sebou a že jsem to statečně vše zvládl. A díky tomu dokážu stát na vlastních nohách bez opory Iskérky a mé sebevědomí zase o něco vzrostlo.

Opustil jsem službu, ale neopustil jsem přátele, které jsem tam získal. S mnohými lidmi ze služby se stýkám ve svém volném čase. Jakmile je příležitost a máme trochu času, tak se snažím zorganizovat nějaké setkání. Snažím se tak na vztahy, které se mi podařilo v Iskérce vybudovat, navázat a dále je rozvíjet a náležitě o ně pečovat. Hodně mi to pomohlo v tom, jak se vypořádat s velkou změnou, kterou odchod ze služby bezesporu je, být ve volném čase kreativní a dovolit si být spontánní. Například to, že jsem v Iskérce



objevil svou velkou touhu pomáhat druhým lidem, jsem začal využívat zapojením se do dobrovolnické činnosti v místní pobočce Charity v potřebné péči o seniory. Tam můžu využít a uplatnit, co jsem se naučil, jak to v sociální službě funguje, jak jednat s lidmi a jak být otevřen potřebám druhých. To mi umožňuje se nadále seberealizovat, využívat a objevovat svůj skrytý potenciál, který je určitě v každém z nás. Tou spontánností mám na mysli nechat životu určitou vůli, více mu důvěřovat, že nás zčásti sám dovede na místo, o němž se nám ani nesnilo, když mu dáme příležitost. Být mu co nejvíce otevřen a citlivě si všimnout i malých změn, kterých můžeme libovolně využít, když budeme pružně reagovat, či je pak v něco krásného přetvořit a svobodně s nimi pracovat. Také je pro mě velice důležité, že jsem dokázal sám sebe přijmout i s mou nemocí a omezeními z ní plynoucími, která tu asi vždy nějaká budou. Přijal jsem ji jako neoddělitelnou součást sebe sama, bez které bych na druhou stranu asi nikdy nepřechetl své světlé stránky mojí hledající se duše. Také mi dodává jistotu vědomí, že pokud bych si někdy nevěděl rady a potřeboval znovu pomoci, tak se můžu do Iskérky a do role klienta kdykoliv vrátit. A ještě si na závěr dovoluji tvrdit, že z toho všeho, co mi Iskérka dala, budu čerpat ještě moc dlouho, snad celý život. Myslím, že v mnoha ohledech mi toho předala více než školní docházka. Alespoň takový mám nyní pocit. A já už svým pocitům důvěřuji a nebojím se jim naslouchat. Proto ještě jednou tisícové poděkování Iskércce za její služby a do budoucna přání co nejvíce úspěšně přeepsaných životních příběhů.

Honza Hrabovský



TÝDNY PRO DUŠEVNÍ ZDRAVÍ (TDZ)

Projekt TDZ byl hlavním projektem organizace, zaměřeným na osvětu veřejnosti a destigmatizaci lidí s duševním onemocněním. Akce jsme realizovali již po třinácté ve spolupráci s Městskou knihovnou v Rožnově a dalšími mediálními partnery. Akce se stala již jakousi tradicí, lidé ji navštěvují, líbí se jim hosté, které vybíráme. I v letošním roce jsme zaznamenali vysokou účast na všech pořádaných aktivitách. V rámci všech pořádaných aktivit se nám podařilo zprostředkovat účastníkům informace o duševním zdraví, nemocech. Na všech akcích panovala příjemná, uvolněná atmosféra. Lidé se aktivně zapojovali kladením otázek, projevovali zájem o témata a celkovou otevřenost ptát se na osobní citlivější problémy a snahu najít řešení. Počet lidí, kteří shlédli výstavu, která trvala 2 měsíce v rožnovské knihovně, nelze spočítat.

Díky možnosti představit naši službu současně velkému množství lidí jsme zvýšili nejen povědomí veřejnosti o námi poskytované službě a pomoci, ale vytvořili jsme neformální prostor pro osobní setkání účastníků mimo Iskerku s možností sdílet a konzultovat problémy. Byla to příležitost oslovit případné zájemce o službu, jeden z přirozených nástrojů prevence, informovanosti o službě a přirozené publicity. Přednášky, besedy, workshopy v Rožnově sloužily nejen jako seznámení se s problematikou, která může postihnout každého bez ohledu vzdělání. Se souhlasem hostů byly pořízeny videozáznamy, které jsou umístěny na stránkách organizace na <http://www.iskerka.info/tydnyzdravi2019.htm>.

TÝDNY PRO DUŠEVNÍ ZDRAVÍ

ZÁŘÍ 2019

6. 9. - 31. 10. výstava, pro veřejnost
Život v Kyrgyzstánu
Josef Bosák
chodby a podkrovní Městské knihovny v Rožnově p/R
Výstava fotografií Pepy Bosáka z cest po Kyrgyzstánu.

Vernisáž výstavy proběhne za účasti autora
v úterý 10. 9. v 17.00 hod.
v podkrovní Městské knihovny v Rožnově p/R
Hudební doprovod Karel Jura.

středa 18. 9. pro veřejnost
Den otevřených dveří
Aneb na lavičce duševního zdraví nikdo není sám
10.00 - 18.00 hod., Iskerka o.p.s., Chodská 534, Rožnov p/R
Můžete se těšit na: odhalení sochy Elišky Přemyslovny, prohlídka prostoru, film „Zalepit duši“, kapelu Charles band, kreativní dílnu, drobné občerstvení, lavičku NA ROVINU (bude k dispozici do 26. 9.).

úterý 24. 9. přednáška s besedou, pro veřejnost
Lifehacking aneb Akademie selského rozumu
Jiří Doležal
17.00 hod., podkrovní Městské knihovny v Rožnově p/R
Leptí známky, lepší výkon, více práce... „To stálo, to zvládně!“
Je sice super, ale mě by zajímalo jak...
A právě o tom bude také přednáška.

Program probíhá v rámci Týdnů pro duševní zdraví. Akce byla podpořena z rozpočtu Mikroregionu Rožnovsko.

Publikace: Iskerka o.p.s., Chodská 534, 756 01 Rožnov p/R, tel. 774 004 755, info@iskerka.cz, www.iskerka.cz

na rovinu

Den otevřených dveří v Iskerce
Aneb na lavičce duševního zdraví nikdo není sám
středa 18. 9. 2019
10.00 - 18.00 hod., Iskerka o.p.s., Chodská 534, Rožnov p/R

Program dne:

10.00 zahájení 10.15 slavnostní odhalení sochy Elišky Přemyslovny a posvěcení
10.30 - 11.00 prohlídka prostor 11.00 - 12.00 promítání filmu Zalepit duši
11.00 - 13.00 tvořivá dílna s Monikou - výroba pláničků (omezená kapacita)
13.00 - 15.00 vystoupení kapely CHARLES BAND
16.00 - 17.00 promítání filmu Zalepit duši 18.00 ukončení

Ze slasti pečáře Dušana Hradil, veštr mangy z přístavového „Orav“, bude slavnostně odhalena socha Elišky Přemyslovny. Socha i dílo budou slavnostně posvěceny knězem Karlem Dřevem.

Navštívte si i při jednáních příležitosti - doprovodní lavičku NA ROVINU. U probíhání svého dne se můžete v klidu vyhnout a zítřek, jak TO S NÁS ROVNODARNOU VYRÁDÍ. NA LAVIČKU MŮŽETE UBEHNOUT I V DALŠÍCH DNECH AŽ DO 26.9.

Během celého dne je zajištěno drobné občerstvení.

Program probíhá v rámci Týdnů pro duševní zdraví. Akce byla podpořena z rozpočtu Mikroregionu Rožnovsko.
Publikace: Iskerka o.p.s., Chodská 534, 756 01 Rožnov p/R, tel. 774 004 755, info@iskerka.cz, www.iskerka.cz



Výstava fotografií
ŽIVOT V KYRGYZSTÁNU
Josef Bosák

MĚSTSKÁ KNIHOVNA V ROŽNOVĚ POD RADHOŠTĚM
6. 9. - 31. 10. 2019

VERNISÁŽ PROBĚHNE ZA ÚČASTI AUTORA V ÚTERÝ 10. 9. V 17 HOD.
V PODKROVÍ MĚSTSKÉ KNIHOVNY.
HUDEBNÍ DOPROVOD KAREL JURA.

Program podpořil v rámci Týdne pro kulturní aktivitu. Akce byla podpořena z rozpočtu Město Region Radhošť.

Poděkování: Město Region Radhošť, Chrástka 134, 754 02 Radhošť p.ř., tel. 774 004 175, info@okarika.cz, www.okarika.cz



TÝDNY PRO DUŠEVNÍ ZDRAVÍ

ŘÍJEN 2019

Úterý 8. 10. workshop, pro klienty a pracovníky tiskárny
Nasadte si klobouk
Jana Ungerová
 9-12 hod., Iskérica o.p.s., Chodská 534, Rožnov p/R

Čtvrtek 17. 10. přednáška s besedou, pro veřejnost
Lidé s duševním onemocněním mezi námi
Mgr. Renata Oteřelová
 17.00 hod., podkrovní Městské knihovny v Rožnově p/R

Úterý 22. 10. přednáška s besedou, pro veřejnost
Význam rituálů v současné době
Mgr. Tomáš Retka
 17.00 hod., podkrovní Městské knihovny v Rožnově p/R

Čtvrtek 24. 10. Nášle se na: matej.grunt@terapeutibno.cz
Zažít si skupinu - Mgr. Matěj Grunt
 16.00 - 18.30 hod., podkrovní Městské knihovny v Rožnově p/R
 Terapie natečto pro 8 - 12 lidí. Dvakrát 60 minut s přestávkou.
 Cílem je podpořit ty z vás, kteří mají strach nebo obavy z terapie.
 Aktivita je pouze pro přihlášené.

Čtvrtek 31. 10. beseda, pro klienty a pracovníky tiskárny
Cítit se bezpečně v dnešním světě
Bc. Aleš Pilař
 9.30 - 12.30 hod., Iskérica o.p.s., Chodská 534, Rožnov p/R

Čtvrtek 31. 10. beseda s promítáním, pro veřejnost
Život v Kyrgyzstánu - Josef Bosák
 17 hod., podkrovní Městské knihovny v Rožnově p/R

1. 10. - 31. 10. výstava fotografií
Život v Kyrgyzstánu Josef Bosák
 Městská knihovna v Rožnově p/R, chodby a podkrovní

Program probíhá v rámci Týdně pro duševní zdraví. Aktivita byla podpořena z rozpočtu Mikroregionu Rožnovsko.

Poradatel: Iskérica o.p.s., Chodská 534, 756 61 Rožnov p/R, tel: 774 064 755, info@iskerica.cz, www.iskerica.cz



HOSPODAŘENÍ ORGANIZACE

V roce 2019, podobně jako v předchozích účetních obdobích, se naší společnosti podařilo díky průběžnému sledování a vyhodnocování výsledků udržet vyrovnané hospodaření, kdy ztráta z hlavní činnosti byla pokryta ziskem z vedlejší činnosti, viz Výkaz zisku a ztráty.

Rezervní fond a fondy ze zisku byly částečně čerpány na obnovu zahrady, přesto se nám podařilo udržet fondy nad hranicí 800 tis Kč. Také v tomto roce došlo k navýšení mzdových nákladů v souvislosti se zvýšením částek zaručených minimálních mezd. Nárůst minimálních zaručených mezd v následujícím období roku 2020 již nebude tak výrazný.

Vyúčtování dotací za rok 2019 bylo provedeno v řádných termínech.

Financování

Činnost sociální služby Iskérka - sociální rehabilitace byla v roce 2019 financována prostřednictvím Individuálního projektu Zlínského kraje, který je spolufinancován Evropskou unií, z dotací a darů obcí, fyzických a právnických osob, benefičních akcí a vlastní doplňkové činnosti.

SOUHRNNÝ PŘEHLED POSKYTOVATELŮ DOTACÍ NA SOCIÁLNÍ REHABILITACI

Subjekt	Částka v Kč
Kraj Zlín - Individuální projekt č. CZ.03.2.6 0/0.0/0.0/15_005/0002776	2 913 690
Mikroregion Rožnovsko	228 000
Mikroregion Valašskomeziříčsko-Kelečsko	28 000
Město Zubří	50 000
Celkem	3 219 690



Registrační číslo projektu:

CZ.03.2.60/0.0/0.0/15_005/0002776

Program:

Operační program Zaměstnanost (OPZ)

Prioritní osa:

2 - Sociální začleňování a boj s chudobou

Investiční priorita:

2.1 - Aktivní začleňování, včetně začleňování s ohledem na podporu rovných příležitostí a aktivní účast a zlepšení zaměstnatelnosti

Období realizace:

7/2016 - 6/2020

Celkový rozpočet:

459 549 999,30 Kč

Stručný obsah:

Projekt se zaměřuje na zvýšení dostupnosti a kapacity vybraných druhů ambulantních a terénních sociálních služeb pro osoby se zdravotním postižením a ohrožené rodiny s dětmi (osobní asistence, sociální rehabilitace, sociálně terapeutické dílny a sociálně aktivizační služby pro rodiny s dětmi). Jedná se zejména o služby, které úzce navazují na probíhající procesy transformace v oblasti péče o ohrožené děti a transformace pobytových zařízení sociální péče pro osoby se zdravotním postižením.

Cíle projektu:

Hlavním cílem projektu je podpořit rozvoj 4 druhů sociálních služeb na území Zlínského kraje do konce roku 2019 a současně podpořit zvyšování kvality poskytovaných služeb prostřednictvím evaluace.

Vybranými druhy sociálních služeb jsou: osobní asistence pro osoby se zdravotním postižením, sociálně terapeutické dílny, sociální rehabilitace (pouze ambulantní a terénní forma) a sociálně aktivizační služby pro rodiny s dětmi.

Dílčí obecné cíle projektu zahrnují:

- zajištění dostupnosti a efektivity vybraných sociálních služeb;
- podporu vybraných služeb v návaznosti na rozšíření kapacit sítě v místech, kde žijí osoby ohrožené sociálním vyloučením;
- zvýšená dostupnost služeb a uvolňování kapacit pro nově potřebné zájemce o službu;
- pomoc vybraným cílovým skupinám (osoby se zdravotním postižením, rodiny s dětmi
- osoby pečující o malé děti a rodiče samoživitelé) při jejich integraci do společnosti, zejména při vstupu nebo návratu na trh práce.

Cílové skupiny:

- Osoby se zdravotním postižením
- Osoby pečující o malé děti
- Rodiče samoživitelé



Aktivity projektu

1. Zajištění dostupných a rozvíjejících se sociálních služeb návazných na probíhající transformační procesy v pobytových službách pro osoby se zdravotním postižením, tak transformační procesy v systému péče o ohrožené rodiny s dětmi.
2. Zajištění evaluačního procesu, spojeného s mapováním, metodickou podporou a hodnocením každé služby ve vztahu ke službou řešeným problémům a potřebám vybraných uživatelů služeb. Tuto aktivitu budou doprovázet workshopy, jež se stanou vhodným prostředím pro výměnu příkladů dobré praxe mezi poskytovateli služeb a dalšími odborníky.

Program Podpora a rozvoj vybraných druhů sociálních služeb ve Zlínském kraji pro rok 2019

Finanční podpora ve výši **2 913 690 Kč** je určena na úhradu způsobilých nákladů v souvislosti s poskytováním základních činností sociální služby stanovených zákonem o sociálních službách pro příslušný druh a formu sociální služby poskytované na území Kraje nebo pro občany Kraje, které prokazatelně vznikly v období od 1. 1. 2019 do 31. 12. 2019. Přidělená finanční podpora bude Poskytovateli sociální služby vyplácena ve dvou zálohách - 1. záloha k 31. 12. 2018, 2. záloha k 30. 6. 2019.

Dotace z rozpočtu Sdružení Mikroregion Rožnovsko

Finanční podpora (vyrovnávací platba) ve výši **228 000 Kč** je určena na poskytování sociální služby sociální rehabilitace. Poskytnutá dotace je určena ke krytí rozdílu mezi uznatelnými náklady, které vzniknou v souvislosti s poskytováním sociální služby na území Mikroregionu nebo prokazatelně pro občany členů Mikroregionu. Dotace je poskytnuta na základě Pověření k poskytování služeb obecného hospodářského zájmu.

Dotace z rozpočtu Sdružení Mikroregion Rožnovsko

Dotace ve výši **22 000 Kč** je určena na projekt „Týdny pro duševní zdraví“ (TDZ), jehož cílem je zprostředkovávat široké veřejnosti informace o duševním zdraví, duševních nemocích a přispívat ke zlepšení postoje k duševně nemocným, snižovat stigmatizaci nemocných, jejich blízkých a celého oboru péče o duši. Programy budou probíhat v září a v říjnu v Rožnově pod Radhoštěm. Uspořádáním akce se připojujeme k celorepublikové akci Týdny pro duševní zdraví..

Dotace z rozpočtu Dobrovolného svazku obcí Mikroregion Valašskomeziříčsko-Kelečsko pro rok 2019

Finanční dotace ve výši **28 000 Kč** je určena na krytí části rozdílů veškerých nákladů a výnosů vzniklými v souvislosti s poskytováním sociální služby. Dotace je poskytnuta na základě Pověření k poskytování služeb obecného hospodářského zájmu.

Neinvestiční dotace z rozpočtu města Zubří

Finanční dotace ve výši **50 000 Kč** je určena na financování běžných výdajů souvisejících s poskytováním sociální rehabilitace pro občany města Zubří. Dotace je poskytnuta na základě Pověření k poskytování služeb obecného hospodářského zájmu. základě Pověření k poskytování služeb obecného hospodářského zájmu.

SOUHRNNÝ PŘEHLED DARŮ PRÁVNICKÝCH A FYZICKÝCH OSOB

Dárci - fyzické osoby	Výše daru Kč
Zdeňka Pavlátová	4 000
František Haman	3 000
Hrabovský Jan	2 000
Jaroslav Dohnal	50 000
Jiří Roháček	6 000
Marek Striček	6 000
Michal Starecek	8 000
Michal Šulgan	400
Scotoni Richard	500
zaměstnanci ROBE lighting s.r.o.	4 430
Součet za dárce - fyzické osoby	84 330

Dárci - právnické osoby	Výše daru Kč
Apri s.r.o.	5 000
BC-CHEMSERVIS s.r.o.	5 000
COMET SYSTEM, s.r.o.	15 000
CS CABOT, spol. s r.o.	7 500
DEZA a.s.	20 000
Dřevo-stavby Skalka s.r.o.	5 000
ELONG elektro Rožnov s.r.o.	20 000
EP Rožnov, a.s.	10 000
J.T.O. System s.r.o.	10 000
maxmechanik s.r.o.	15 000
OKENTĚS, spol. s r.o.	5 000
On Semiconductor Czech Republic, s.r.o.	40 567
ROBE lighting s.r.o.	30 000
SPEDOS Servis s.r.o.	10 000
STROZA s.r.o.	2 000
Součet za dárce - právnické osoby	200 067
CELKEM	284 397



Finanční zpráva

Dle vyhlášky č. 504/2002 Sb.

VÝKAZ ZISKU A ZTRÁTY pro nevýdělečné organizace

v plném rozsahu

ke dni 31.12.2019

(v celých tisících Kč)

IČO
2 8 6 4 7 9 1 2

Název a sídlo účetní jednotky
Iskérka o.p.s.

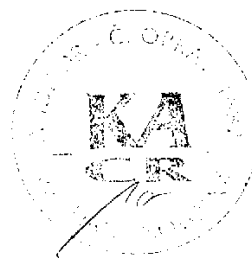
Chodská 534
Rožnov pod Radhoštěm
75661



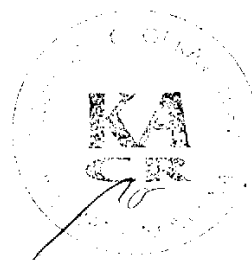
Označení a	NÁKLADY b	Činnost		
		hlavní 1	hospodářská 2	celkem 3
A.I.	Spotřebované nákupy a nakupované služby (součet A.I.1. až A.I.6.)	1 183	0	1 183
1.	Spotřeba materiálu, energie a ostatních neskladovaných dodávek	365	0	365
2.	Prodané zboží	0	0	0
3.	Opravy a udržování	80	0	80
4.	Náklady na cestovné	13	0	13
5.	Náklady na reprezentaci	6	0	6
6.	Ostatní služby	719	0	719
A.II.	Změny stavu zásob vlastní činnosti a aktivace (součet A.II.7. až A.II.9.)	0	0	0
7.	Změna stavu zásob vlastní činnosti	0	0	0
8.	Aktivace materiálu, zboží a vnitroorganizačních služeb	0	0	0
9.	Aktivace dlouhodobého majetku	0	0	0
A.III.	Osobní náklady (součet A.III.10. až A.III.14.)	2 683	0	2 683
10.	Mzdové náklady	2 037	0	2 037
11.	Zákonné sociální pojištění	634	0	634
12.	Ostatní sociální pojištění	0	0	0
13.	Zákonné sociální náklady	9	0	9
14.	Ostatní sociální náklady	3	0	3
A.IV.	Daně a poplatky (A.IV.15.)	1	0	1
15.	Daně a poplatky	1	0	1
A.V.	Ostatní náklady (součet A.V.16. až A.V.22.)	35	0	35
16.	Smluvní pokuty, úroky z prodlení, ostatní pokuty a penále	0	0	0
17.	Odpis nedobytné pohledávky	0	0	0
18.	Nákladové úroky	0	0	0
19.	Kursově ztráty	0	0	0
20.	Dary	5	0	5
21.	Manka a škody	0	0	0
22.	Jiné ostatní náklady	30	0	30

28647912

Označení a	NÁKLADY b	Činnost		
		hlavní 1	hospodářská 2	celkem 3
A.VI.	Odpisy, prodaný majetek, tvorba a použití rezerv a opravných položek (součet A.VI.23. až A.I.27.)	0	0	0
23.	Odpisy dlouhodobého majetku	0	0	0
24.	Prodaný dlouhodobý majetek	0	0	0
25.	Prodané cenné papíry a podíly	0	0	0
26.	Prodaný materiál	0	0	0
27.	Tvorba a použití rezerv a opravných položek	0	0	0
A.VII.	Poskytnuté příspěvky (A.VII.28.)	0	0	0
28.	Poskytnuté členské příspěvky a příspěvky zúčtované mezi organizačními složkami	0	0	0
A.VIII.	Daň z příjmů (A.VIII.29.)	0	0	0
29.	Daň z příjmů	0	0	0
NÁKLADY CELKEM (A.I. + A.II. + A.III. + A.IV. + A.V. + A.VI. + A.VII. + A.VIII.)		3 902	0	3 902



Označení a	VÝNOSY b	Činnost		
		hlavní 1	hospodářská 2	celkem 3
B.I.	Provozní dotace (B.I.1.)	3 242	0	3 242
1.	Provozní dotace	3 242	0	3 242
B.II.	Přijaté příspěvky (součet B.II.2. až B.II.4.)	612	5	617
2.	Přijaté příspěvky zúčtované mezi organizačními složkami	0	0	0
3.	Přijaté příspěvky (dary)	612	5	617
4.	Přijaté členské příspěvky	0	0	0
B.III.	Tržby za vlastní výkony a za zboží	11	30	41
B.IV.	Ostatní výnosy (součet B.VI.5. až B.VI.10.)	2	0	2
5.	Smluvní pokuty, úroky z prodlení, ostatní pokuty a penále	0	0	0
6.	Platby za odepsané pohledávky	0	0	0
7.	Výnosové úroky	0	0	0
8.	Kurové zisky	0	0	0
9.	Zúčtování fondů	0	0	0
10.	Jiné ostatní výnosy	2	0	2
B.V.	Tržby z prodeje majetku (součet B.V.11. až B.V.15.)	0	0	0
11.	Tržby z prodeje dlouhodobého nehmotného a hmotného majetku	0	0	0
12.	Tržby z prodeje cenných papírů a podílů	0	0	0
13.	Tržby z prodeje materiálu	0	0	0
14.	Výnosy z krátkodobého finančního majetku	0	0	0
15.	Výnosy z dlouhodobého finančního majetku	0	0	0
VÝNOSY CELKEM (B.I. + B.II. + B.III. + B.IV. + B.V.)		3 867	35	3 902
C.	Výsledek hospodaření před zdaněním	-35	35	0
D.	Výsledek hospodaření po zdanění	-35	35	0



Sestaveno dne: 30.4.2020	Podpisový záznam statutárního orgánu účetní jednotky nebo podpisový záznam fyzické osoby, která je účetní jednotkou
Právní forma účetní jednotky Obecně prospěšná společnost	Osoba odpovědná za účetnictví (jméno a podpis) Mgr. Alena Jbaili
Předmět podnikání	Osoba odpovědná za účetní závěrku (jméno a podpis) Mgr. Alena Jbaili
	tel.: linka:

Dle vyhlášky č. 504/2002 Sb.

ROZVAHA pro nevýdělečné organizace

v plném rozsahu

ke dni 31.12.2019

(v celých tisících Kč)

IČO
2 8 6 4 7 9 1 2

Název a sídlo účetní jednotky
Iskérka o.p.s.

Chodská 534
Rožnov pod Radhoštěm
75661

Označení a	AKTIVA b	Stav k prvnímu dni účetního období 1	Stav k poslednímu dni účetního období 2
A.	Dlouhodobý majetek celkem (A.I. + A.II. + A.III. + A.IV.)	567	342
A. I.	Dlouhodobý nehmotný majetek celkem (součet A.I.1. až A.I.7.)	0	0
1.	Nehmotné výsledky výzkumu a vývoje	0	0
2.	Software	0	0
3.	Ocenitelná práva	0	0
4.	Drobný dlouhodobý nehmotný majetek	0	0
5.	Ostatní dlouhodobý nehmotný majetek	0	0
6.	Nedokončený dlouhodobý nehmotný majetek	0	0
7.	Poskytnuté zálohy na dlouhodobý nehmotný majetek	0	0
A. II.	Dlouhodobý hmotný majetek celkem (součet A.II.1. až A.II.10.)	1 018	1 032
1.	Pozemky	0	0
2.	Umělecká díla, předměty a sbírky	0	14
3.	Stavby	0	0
4.	Hmotné movité věci a jejich soubory	1 018	1 018
5.	Pěstitelské celky trvalých porostů	0	0
6.	Dospělá zvířata a jejich skupiny	0	0
7.	Drobný dlouhodobý hmotný majetek	0	0
8.	Ostatní dlouhodobý hmotný majetek	0	0
9.	Nedokončený dlouhodobý hmotný majetek	0	0
10.	Poskytnuté zálohy na dlouhodobý hmotný majetek	0	0
A. III.	Dlouhodobý finanční majetek celkem (součet A.III.1. až A.III.6.)	0	0
1.	Podíly - ovládaná nebo ovládající osoba	0	0
2.	Podíly - podstatný vliv	0	0
3.	Dluhové cenné papíry držené do splatnosti	0	0
4.	Zápůjčky organizačním složkám	0	0
5.	Ostatní dlouhodobé zápůjčky	0	0
6.	Ostatní dlouhodobý finanční majetek	0	0



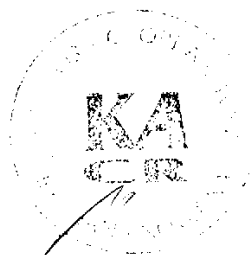
IČ: 28647912

Označení a	AKTIVA b	Stav k prvnímu dni účetního období 1	Stav k poslednímu dni účetního období 2
A. IV.	Oprávký k dlouhodob. majetku celkem (součet A.IV.1 až A.IV.11.)	- 451	- 690
1.	Oprávký k nehmotným výsledkům výzkumu a vývoje	0	0
2.	Oprávký k softwaru	0	0
3.	Oprávký k ocenitelným právům	0	0
4.	Oprávký k drobnému dlouhodobému nehmotnému majetku	0	0
5.	Oprávký k ostatnímu dlouhodobému nehmotnému majetku	0	0
6.	Oprávký ke stavbám	0	0
7.	Oprávký k samostatným hmotným movitým věcem a souborům hmotných movitých věcí	- 451	- 690
8.	Oprávký k pěšitelským celkům trvalých porostů	0	0
9.	Oprávký k základnímu stádu a tažným zvířatům	0	0
10.	Oprávký k drobnému dlouhodobému hmotnému majetku	0	0
11.	Oprávký k ostatnímu dlouhodobému hmotnému majetku	0	0
B.	Krátkodobý majetek celkem (B.I. + B.II. + B.III. + B.IV.)	2 979	1 115
B. I.	Zásoby celkem (součet B.I.1. až B.I.9.)	0	0
1.	Materiál na skladě	0	0
2.	Materiál na cestě	0	0
3.	Nedokončená výroba	0	0
4.	Polotovary vlastní výroby	0	0
5.	Výrobky	0	0
6.	Mladá a ostatní zvířata a jejich skupiny	0	0
7.	Zboží na skladě a v prodejnách	0	0
8.	Zboží na cestě	0	0
9.	Poskytnuté zálohy na zásoby	0	0
B. II.	Pohledávky celkem (součet B.II.1. až B.II.19.)	172	103
1.	Odebíratele	19	1
2.	Směnky k inkasu	0	0
3.	Pohledávky za eskontované cenné papíry	0	0
4.	Poskytnuté provozní zálohy	94	97
5.	Ostatní pohledávky	0	0
6.	Pohledávky za zaměstnanci	3	0
7.	Pohledávky za institucemi sociálního zabezpečení a veřejného zdravotního pojištění	0	0
8.	Daň z příjmů	0	0
9.	Ostatní přímé daně	0	0
10.	Daň z přidané hodnoty	0	0



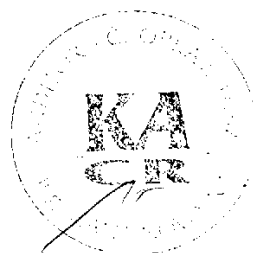
IČ: 28647912

Označení a	AKTIVA b	Stav k prvnímu dni účetního období	Stav k poslednímu dni účetního období
		1	2
11.	Ostatní daně a poplatky	5	5
12.	Nároky na dotace a ostatní zúčtování se státním rozpočtem	0	0
13.	Nároky na dotace a ostatní zúčtování s rozpočtem orgánů územních samosprávných celků	0	0
14.	Pohledávky za společníky sdruženými ve společnosti	0	0
15.	Pohledávky z pevných termínovaných operací a opcí	0	0
16.	Pohledávky z vydaných dluhopisů	0	0
17.	Jiné pohledávky	0	0
18.	Dohadné účty aktivní	51	0
19.	Opravná položka k pohledávkám	0	0
B. III.	Krátkodobý finanční majetek celkem (součet B.III.1. až B.III.7.)	2 797	1 005
1.	Peněžní prostředky v pokladně	5	4
2.	Ceniny	0	0
3.	Peněžní prostředky na účtech	2 792	1 001
4.	Majetkové cenné papíry k obchodování	0	0
5.	Dluhové cenné papíry k obchodování	0	0
6.	Ostatní cenné papíry	0	0
7.	Peníze na cestě	0	0
B. IV.	Jiná aktiva celkem (součet B.IV.1. až B.IV.2.)	10	7
1.	Náklady příštích období	10	7
2.	Příjmy příštích období	0	0
	AKTIVA CELKEM (A. + B.)	3 546	1 457



IČ: 28647912

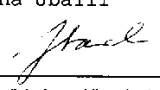
Označení a	PASIVA b	Stav k prvnímu dni účetního období 3	Stav k poslednímu dni účetního období 4
A.	Vlastní zdroje celkem (A.I. + A.II.)	1 717	1 154
A. I.	Jmění celkem (A.I.1. + A.I.2. + A.I.3.)	1 717	1 154
1.	Vlastní jmění	567	328
2.	Fondy	1 150	826
3.	Oceňovací rozdíly z přecenění finančního majetku a závazků	0	0
A. II.	Výsledek hospodaření celkem (A.II.1. + A.II.2. + A.II.3.)	0	0
1.	Účet výsledku hospodaření	0	0
2.	Výsledek hospodaření ve schvalovacím řízení	0	0
3.	Nerozdělený zisk, neuhrazená ztráta minulých let	0	0
B.	Cizí zdroje celkem (B.I. + B.II. + B.III. + B.IV.)	1 829	303
B. I.	Rezervy celkem (B.I.1.)	0	0
1.	Rezervy	0	0
B. II.	Dlouhodobé závazky celkem (součet B.II.1. až B.II.7.)	0	0
1.	Dlouhodobé úvěry	0	0
2.	Vydané dluhopisy	0	0
3.	Závazky z pronájmu	0	0
4.	Přijaté dlouhodobé zálohy	0	0
5.	Dlouhodobé směnky k úhradě	0	0
6.	Dohadné účty pasivní	0	0
7.	Ostatní dlouhodobé závazky	0	0
B. III.	Krátkodobé závazky celkem (součet B.III.1. až B.III.23.)	1 814	302
1.	Dodavatelé	17	8
2.	Směnky k úhradě	0	0
3.	Přijaté zálohy	0	0
4.	Ostatní závazky	0	3
5.	Zaměstnanci	128	117
6.	Ostatní závazky vůči zaměstnancům	0	0
7.	Závazky k institucím sociálního zabezpečení a veřejného zdravotního pojištění	70	64
8.	Daň z příjmů	0	0
9.	Ostatní přímé daně	12	12
10.	Daň z přidané hodnoty	0	0
11.	Ostatní daně a poplatky	0	0
12.	Závazky ze vztahu k státnímu rozpočtu	1 458	1
13.	Závazky ze vztahu k rozpočtu orgánů územních samosprávních celků	0	0
14.	Závazky z upsaných nesplacených cenných papírů a podílů	0	0



IČ: 28647912

Označení a	PASIVA b	Stav k prvnímu dni účetního období 3	Stav k poslednímu dni účetního období 4
15.	Závazky ke společníkům sdruženým ve společnosti	0	0
16.	Závazky z pevných termínovaných operací a opcí	0	0
17.	Jiné závazky	0	0
18.	Krátkodobé úvěry	0	0
19.	Eskontní úvěry	0	0
20.	Vydané krátkodobé dluhopisy	0	0
21.	Vlastní dluhopisy	0	0
22.	Dohadné účty pasivní	129	97
23.	Ostatní krátkodobé finanční výpomoci	0	0
B. IV.	Jiná pasiva celkem (součet B.IV.1. až B.IV.2.)	15	1
1.	Výdaje příštích období	15	1
2.	Výnosy příštích období	0	0
PASIVA CELKEM (A. + B.)		3 546	1 457



Sestaveno dne: 30.4.2020	Podpisový záznam statutárního orgánu účetní jednotky nebo podpisový záznam fyzické osoby, která je účetní jednotkou
Právní forma účetní jednotky Obecně prospěšná společnost	Osoba odpovědná za účetnictví (jméno a podpis) Mgr. Alena Jbaili 
Předmět podnikání	Osoba odpovědná za účetní závěrku (jméno a podpis) Mgr. Alena Jbaili tel.: linka:



Příloha v účetní závěrce § 30 vyhl. č. 504/2002 Sb.

Název a sídlo účetní jednotky

Iskérka o.p.s.

Chodská 534, 75661 Rožnov pod Radhoštěm

Údaje o účetní jednotce

IČ: 28647912

Zapsána u:

Zapsána do OR dne: 27.1.2011

Právní forma: OBECNĚ PROSPĚŠNÁ SPOLEČNOST

V likvidaci: Ne

Předmět podnikání: Ostatní ambulantní nebo terénní sociální služby

Rozvahový den: 31.12.2019

Okamžik sestavení účetní závěrky: 30.4.2020

Spisová značka: O 300

Použité obecné účetní zásady a metody

Účetní zásady

Účetní závěrka byla sestavena na základě účetnictví společnosti vedeného v souladu se zákonem č. 563/1991 Sb. o účetnictví v platném znění a v souladu s vyhláškou č. 504/2002 Sb., kterou se stanoví obsah účetní závěrky pro účetní jednotky, u kterých hlavním předmětem činnosti není podnikání. Údaje přílohy vycházejí z účetních písemností účetní jednotky (účetní doklady, účetní knihy a ostatní účetní písemnosti) a z dalších podkladů, které má účetní jednotka k dispozici. Všechny údaje jsou uvedeny v korunách českých (Kč). Měrnou jednotkou jsou tisíce Kč, pokud není uvedeno jinak.

Účetnictví respektuje obecné účetní zásady, především zásadu účtování ve věcné a časové souvislosti, zásadu opatrnosti a předpoklad o schopnosti účetní jednotky pokračovat ve svých aktivitách.

Dlouhodobý hmotný majetek je majetek, jehož pořizovací cena je vyšší než 40 tis Kč a doba použitelnosti je delší než 1 rok.

Dlouhodobý nehmotný majetek je majetek, jehož pořizovací cena je vyšší než 60 tis Kč a doba využitelnosti je delší než 1 rok.

Nakoupený dlouhodobý hmotný a nehmotný majetek je oceněn pořizovacími cenami.

Pro přepočtení cizích měn je používán denní kurz ČNB střed.

Použité oceňovací modely

Nepoužito.



Informace doplňující a rozvádějící položky v účetních výkazech

Závazky s dobou splatnosti delší než 5 let - nejsou.
Pohledávky s dobou splatnosti delší než 5 let - nejsou.
Dluhy neuvedené v rozvaze: Nejsou.

Průměrný přepočtený počet zaměstnanců: 7,05.
Z toho přímá péče: 4,95, režijní pracovníci: 2,1.

Informace o konsolidovaných nebo přidružených účetních jednotkách: Nejsou.

Informace o účetních jednotkách, ve kterých je účetní jednotka společníkem s neomezeným ručením: Nejsou.

Doplňující informace k údajům výkazu zisku a ztráty a Rozvahy: nejsou.

Odměna poskytnutá auditorovi ve výši 5 tis Kč.

Výše záloh, závdavků, zápůjček a úvěrů poskytnutých členům řídicích, kontrolních a správních orgánů: Nejsou.

Účast členů řídicích, kontrolních nebo správních orgánů účetní jednotky a jejich rodinných příslušníků v osobách, s nimiž účetní jednotka uzavřela obchodní smlouvy nebo jiné smluvní vztahy: Nejsou.

Informace o konsolidovaných nebo přidružených účetních jednotkách

Nejsou.

Informace o účetních jednotkách, ve kterých je účetní jednotka společníkem s neomezeným ručením

Účetní jednotka není společníkem v jiných účetních jednotkách.



Další doplňující informace

Společnost byla založena zakladatelkou Blankou Mikolajkovou (nyní Ammann) notářským zápisem ze dne 4.11.2010 a následně dne 27.1.2011 byla společnost zapsána do rejstříku obecně prospěšných společností.

Společnost byla založena za účelem:

- Podpory občanů v zájmu naplnění jejich lidských práv, podpora občanů zdravotně postižených, podpory zlepšení kvality jejich života a rozvoj zdravotně sociální péče
- Sociální služby
- Sociálního podnikání

Složky dlouhodobého majetku

Hmotné movité věci - počáteční stav: 1.018 tis Kč

Hmotné movité věci - konečný stav: 1.018 tis Kč

Umělecká díla, předměty a sbírky - počáteční stav: 0 Kč

Umělecká díla, předměty a sbírky - konečný stav: 14 tis Kč

oprávky k dlouhodobému hmotnému majetku - počáteční stav: 451 tis Kč

oprávky k dlouhodobému hmotnému majetku - konečný stav: 690 tis Kč

výše odměn přiznaných za účetní období členům řídicích orgánů - nebyly poskytnuty.

opravné položky: nebyly tvořeny.


veřejné sbírky: nebyly organizovány.

Koncem roku 2019 se poprvé objevily zprávy z Číny týkající se COVID-19 (koronavirus). V prvních měsících roku 2020 se virus rozšířil do celého světa včetně České republiky. V druhé půlce března následně nastalo omezení poskytování sociálních služeb klientům osobní formou na jiné formy komunikace, převážně telefonický kontakt.

Z tohoto důvodu je možné, že společnost nesplní stanovené indikátory, což by ale podle informace ze strany sociálního odboru Zlínského kraje nemělo vést ke krácení finanční podpory.

Na základě těchto skutečností vedení společnosti zvážilo potenciální dopady COVID-19 na své aktivity a dospělo k závěru, že nemají významný vliv na předpoklad nepřetržitého trvání podniku. Vzhledem k tomu byla účetní závěrka k 31.12.2019 zpracována za předpokladu, že společnost bude nadále schopna pokračovat ve své činnosti.

Podpisový záznam statutárního orgánu


.....

Podpisový záznam účetní jednotky

.....



ZPRÁVA NEZÁVISLÉHO AUDITORA

Určená správní radě společnosti Iskérka o.p.s.

Výrok auditora

Provedla jsem audit přiložené účetní závěrky společnosti Iskérka o.p.s., IČ 286 47 912 (dále jen „Společnost“) sestavené na základě českých účetních předpisů, která se skládá z rozvahy k 31.12.2019, výkazu zisku a ztráty za rok končící 31.12.2019, a přílohy této účetní závěrky, která obsahuje popis použitých podstatných účetních metod a další vysvětlující informace. Údaje o Společnosti jsou uvedeny v úvodu přílohy této účetní závěrky.

Podle mého názoru podává účetní závěrka věrný a poctivý obraz aktiv a pasiv Společnosti k 31.12.2019, nákladů a výnosů, výsledku jejího hospodaření za rok končící 31.12.2019 v souladu s českými účetními předpisy.

Základ pro výrok

Audit jsem provedla v souladu se zákonem o auditorech a standardy Komory auditorů České republiky pro audit, kterými jsou mezinárodní standardy pro audit (ISA) případně doplněné a upravené souvisejícími aplikačními doložkami. V souladu se zákonem o auditorech a Etickým kodexem přijatým Komorou auditorů České republiky jsem na Společnosti nezávislá a splnila jsem i další etické povinnosti vyplývající z uvedených předpisů. Domnívám se, že důkazní informace, které jsem shromáždila, poskytují dostatečný a vhodný základ pro vyjádření mého výroku.

Ostatní informace uvedené ve výroční zprávě

Ostatními informacemi jsou v souladu s § 2 písm. b) zákona o auditorech informace uvedené ve výroční zprávě mimo účetní závěrku a mou zprávu auditora. Za ostatní informace odpovídá statutární orgán.

Můj výrok k účetní závěrce se k ostatním informacím nevztahuje, ani k nim nevydávám žádný zvláštní výrok. Přesto je však součástí mých povinností souvisejících s ověřením účetní závěrky seznámení se s ostatními informacemi a posouzení, zda ostatní informace uvedené ve výroční zprávě nejsou ve významném (materiálním) nesouladu s účetní závěrkou či s mými znalostmi o účetní jednotce získanými během provádění auditu nebo zda se jinak tyto informace nejeví jako významně (materiálně) nesprávné. Také posuzuji, zda ostatní informace byly ve všech významných (materiálních) ohledech vypracovány v souladu s příslušnými právními předpisy. Tímto posouzením se rozumí, zda ostatní informace splňují požadavky právních předpisů na formální náležitosti a postup vypracování ostatních informací v kontextu významnosti (materiality), tj. zda případné nedodržení uvedených požadavků by bylo způsobilé ovlivnit úsudek činěný na základě ostatních informací.

Na základě provedených postupů, do míry, již dokážu posoudit, uvádím, že

- ostatní informace, které popisují skutečnosti, jež jsou též předmětem zobrazení v účetní závěrce, jsou ve všech významných (materiálních) ohledech v souladu s účetní závěrkou a
- ostatní informace byly vypracovány v souladu s právními předpisy.

Dále jsem povinna uvést, zda na základě poznatků a povědomí o Společnosti, k nimž jsem dospěla při provádění auditu, ostatní informace neobsahují významné (materiální) věcné nesprávnosti. V rámci uvedených postupů jsem v obdržených ostatních informacích žádné významné (materiální) věcné nesprávnosti nezjistila.

Odpovědnost statutárního orgánu účetní jednotky za účetní závěrku

Statutární orgán Společnosti je odpovědný za sestavení účetní závěrky, která podává věrný a poctivý obraz v souladu s českými účetními předpisy, a za takový vnitřní kontrolní systém, který považuje za nezbytný pro sestavení účetní závěrky tak, aby neobsahovala významné (materiální) nesprávnosti způsobené podvodem nebo chybou.

Při sestavování účetní závěrky je statutární orgán Společnosti povinen posoudit, zda je Společnost schopna nepřetržitě trvat, a pokud je to relevantní, popsat v příloze účetní závěrky záležitosti týkající se jejího nepřetržitého trvání a použití předpokladu nepřetržitého trvání při sestavení účetní závěrky, s výjimkou případů, kdy statutární orgán plánuje zrušení Společnosti nebo ukončení její činnosti, resp. kdy nemá jinou reálnou možnost než tak učinit.

Odpovědnost auditora za audit účetní závěrky

Mým cílem je získat přiměřenou jistotu, že účetní závěrka jako celek neobsahuje významnou (materiální) nesprávnost způsobenou podvodem nebo chybou a vydat zprávu auditora obsahující můj výrok. Přiměřená míra jistoty je velká míra jistoty, nicméně není zárukou, že audit provedený v souladu s výše uvedenými předpisy ve všech případech v účetní závěrce odhalí případnou existující významnou (materiální) nesprávnost. Nesprávnosti mohou vznikat v důsledku podvodů nebo chyb a považují se za významné (materiální), pokud lze reálně předpokládat, že by jednotlivě nebo v souhrnu mohly ovlivnit ekonomická rozhodnutí, která uživatelé účetní závěrky na jejím základě přijmou.

Při provádění auditu v souladu s výše uvedenými předpisy je mou povinností uplatňovat během celého auditu odborný úsudek a zachovávat profesní skepticismus. Dále je mou povinností:

- Identifikovat a vyhodnotit rizika významné (materiální) nesprávnosti účetní závěrky způsobené podvodem nebo chybou, navrhnout a provést auditorské postupy reagující na tato rizika a získat dostatečné a vhodné důkazní informace, abych na jejich základě mohla vyjádřit výrok. Riziko, že neodhalím významnou (materiální) nesprávnost, k níž došlo v důsledku podvodu, je větší než riziko neodhalení významné (materiální) nesprávnosti způsobené chybou, protože součástí podvodu mohou být tajné dohody, falšování, úmyslná opomenutí, nepravdivá prohlášení nebo obcházení vnitřních kontrol.
- Seznámit se s vnitřním kontrolním systémem Společnosti relevantním pro audit v takovém rozsahu, abych mohla navrhnout auditorské postupy vhodné s ohledem na dané okolnosti, nikoli abych mohla vyjádřit názor na účinnost jejího vnitřního kontrolního systému.
- Posoudit vhodnost použitých účetních pravidel, přiměřenost provedených účetních odhadů a informace, které v této souvislosti statutární orgán Společnosti uvedl v příloze účetní závěrky.
- Posoudit vhodnost použití předpokladu nepřetržitého trvání při sestavení účetní závěrky statutárním orgánem a to, zda s ohledem na shromážděné důkazní informace existuje významná (materiální) nejistota vyplývající z událostí nebo podmínek, které mohou významně zpochybnit schopnost Společnosti nepřetržitě trvat. Jestliže dojdou k závěru, že taková významná (materiální) nejistota existuje, je mou povinností upozornit ve zprávě auditora na informace uvedené v této souvislosti v příloze účetní závěrky, a pokud tyto informace nejsou dostatečné, vyjádřit modifikovaný výrok. Moje závěry týkající se schopnosti Společnosti nepřetržitě trvat vycházejí z důkazních informací, které jsem získala do data této zprávy. Nicméně budoucí události nebo podmínky mohou vést k tomu, že Společnost ztratí schopnost nepřetržitě trvat.
- Vyhodnotit celkovou prezentaci, členění a obsah účetní závěrky, včetně přílohy, a dále to, zda účetní závěrka zobrazuje podkladové transakce a události způsobem, který vede k věrnému zobrazení.

Mou povinností je informovat statutární orgán mimo jiné o plánovaném rozsahu a načasování auditu a o významných zjištěních, která jsem v jeho průběhu učinila, včetně zjištěných významných nedostatků ve vnitřním kontrolním systému.

Ve Valašském Meziříčí dne 19.6.2020



Novotná
Ing. Hana Novotná
auditor
číslo oprávnění 1682

Výroční zpráva 2019



Iskerka o.p.s.

Chodská 534, 756 61 Rožnov p. R.

tel.: 774 274 800, IČ: 28647912, DIČ: CZ28647912

bankovní spojení: 2100364177/2010

e-mail: info@iskerka.cz , web: www.iskerka.cz

datová schránka: ID a49sup9

Texty: pracovníci Iskerky o.p.s.

Básně: Ivetta Porubová, Zdeněk Šimůnek, Jan Hrabovský

Foto: Se svolením autora Josefa Bosáka byly použity fotografie z výstavy „Všude žijí lidé“

Další fotografie jsou z vlastní produkce

Příspěvky: klienti

Grafické zpracování: Petr Zetek

www.iskerka.cz